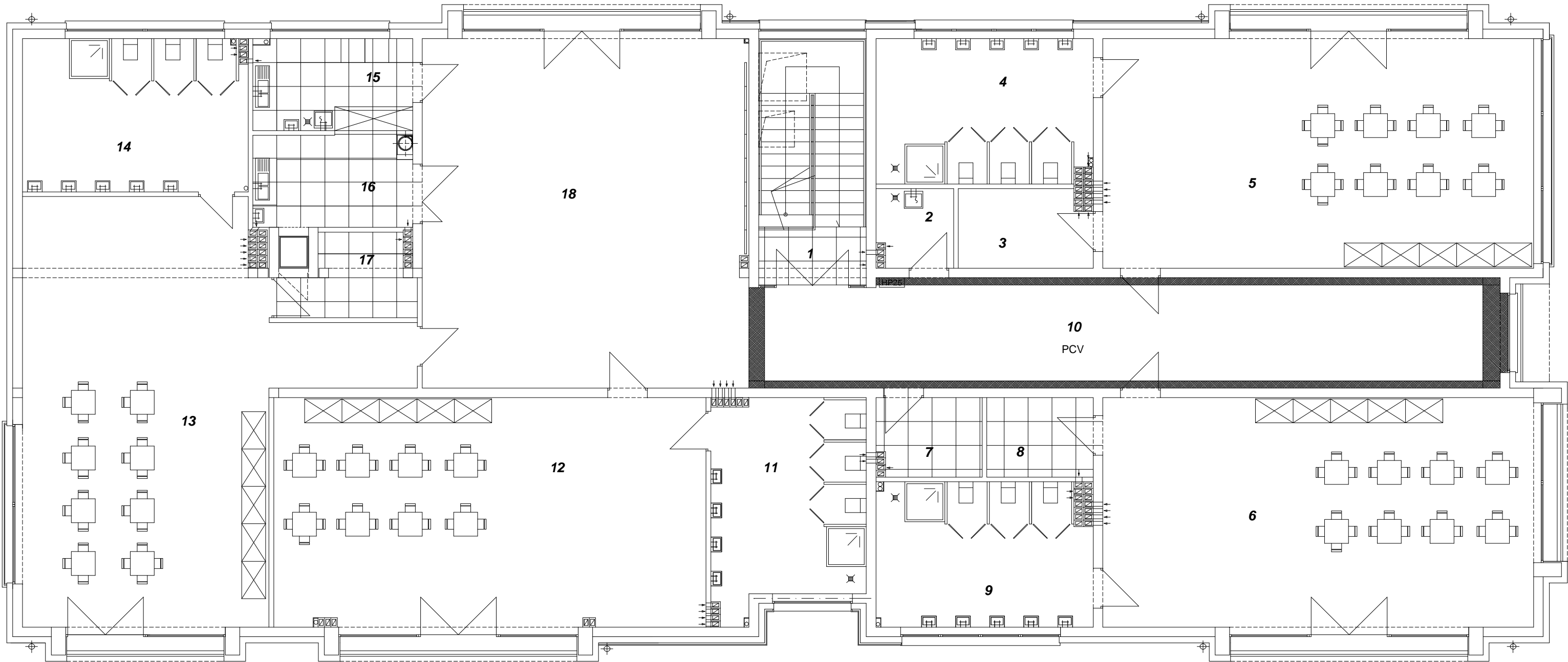


Rzut I piętra
1:100



Zestawienie pomieszczeń:

Lp.	Pomieszczenie	Powierzchnia	Posadzka
1.	Klatka schodowa	4,27 m2	gres
2.	Pom. porządkowe	3,73 m2	gres
3.	Magazyn	6,46 m2	gres
4.	Umywalnia	19,65 m2	gres
5.	Sala przedszkolna	62,21 m2	deska podł.
6.	Sala przedszkolna	62,21 m2	deska podł.
7.	Magazyn	5,16 m2	gres
8.	Magazyn	5,31 m2	gres
9.	Umywalnia	19,32 m2	gres
10.	Korytarz	51,98 m2	pcv
11.	Umywalnia	19,60 m2	gres
12.	Sala przedszkolna	62,20 m2	deska podł.
13.	Sala przedszkolna	71,81 m2	deska podł.
14.	Umywalnia	21,58 m2	gres
15.	Zmywalnia	9,24 m2	gres
16.	Wydawalnia	9,23 m2	gres
17.	Magazyn	5,97 m2	gres
18.	Aula	71,63 m2	deska podł.

razem: 511,56 m2

Legenda:

gres w kolorze jasnym szarym
zblizonym do S 1000-N

PCV pcv w kolorze jasnym szarym
zblizonym do S 1000-N

pcv w kolorze ciemnym szarym
zblizonym do NCS-S 6502 B

Pozostale posadzki wg opisu

UWAGI:

- Wszystkie roboty należy wykonywać zgodnie z Polskimi Normami, warunkami technicznymi wykonania i odbioru robót budowlano-montażowych opracowanych przez ITB oraz wiedzą i zasadami sztuki budowlanej.
- Poziomy posadzek należy zweryfikować i precyzyjnie wytyczyć geodezyjnie na etapie wykonawczym. Odchyłki od projektu konsultować z projektantem, kierownikiem budowy lub inspektorem nadzoru.
- Wszystkie rzędne i wymiary bezwzględnie zweryfikować na budowie na podstawie obmiarów rzeczywistych.
- Wszystkie elementy wyposażenia należy zamawiać i wykonywać na podstawie zweryfikowanych obmiarów rzeczywistych wykonanych na budowie.
- Przed zamówieniem stolarki okiennej i drzwiowej należy sprawdzić zestawienia, porównać z rzutami z natury na budowie, a następnie zamawiać i wykonywać na podstawie zweryfikowanych obmiarów rzeczywistych wykonanych na budowie.
- Dopuszcza się stosowanie materiałów zamiennych pod warunkiem, że posiadają one cechy nie gorsze jakościowo i technicznie od wskazanych w projekcie (materiały równoważne) i pod warunkiem uzyskania zgody projektanta, kierownika budowy lub inspektora nadzoru.
- Każdy składnik projektowy należy rozpatrywać w dokumentacji w kontekście wszystkich rysunków, które do tego składnika się odnoszą z uwzględnieniem opisów i STWiOR.
- Brak wskazania na rysunku technicznym elementu, którego zastosowanie wynika ze znanych lub powszechnie przyjętych rozwiązań w zakresie sztuki budowlanej nie zwalnia wykonawcy z konieczności skalkulowania i zastosowania takiego elementu w porozumieniu z inwestorem, projektantem, kierownikiem budowy i inspektorem nadzoru.
- Należy uwzględnić przejścia otworów instalacyjnych przez ściany rozpatrując i opierając się o rysunki branżowe.
- W przypadku jakiegokolwiek rozbieżności w dokumentacji należy konsultować się z projektantem!
- Wykonawca nie może wykorzystywać błędów lub opuszczeń w dokumentacji, a po ich wykryciu powinien natychmiast powiadomić projektanta i kierownika budowy.
- Zgodnie z art.22 Ustawy Prawo Budowlane z dnia 7 lipca 1994r. (Dz.U. z 2006 r. nr 156 poz.1118 z późn. zm.) kierownik budowy na obowiązek realizacji obiektu zgodnie z projektem, decyzją o pozwoleniu na budowę, obowiązującymi przepisami i sztuką budowlaną.

Pracownia projektowa "ALFA". 66-400 Gorzów Wlkp. ul. Dowbora Muśnickiego 21 tel. (0-95) 7214-777					
Projektowała:	imię i nazwisko	nr upr.	data	podpis	zamierzenie inwestycyjne / obiekt : Rozbudowa szkoły podstawowej o oddział przedszkolny
	mgr inż.arch. Agnieszka Afanasik	LOIA/7/2004/GW w specjalności arch. bez ograniczeń	15.12.2015 r.		
Sprawdziła:	mgr inż.arch. Agata Mordacz	LOIA/12/2004/GW w specjalności arch. bez ograniczeń	15.12.2015 r.		adres : dz. nr ewid.456/2 obr.2-Międzyrzecz ul. Wojska Polskiego Międzyrzecz
projekt nr : - data i miejsce opracowania : Gorzów Wlkp.15.12.2015 r.	faza : PW branża : Architektura	treść rysunku : Rzut I piętra		skala 1:100 rys. nr : 2	