

Karta informacyjna dla przedsięwzięcia  
polegającego na  
budowie elektrowni fotowoltaicznej  
EF Międzyrzecz

WNIOSKODAWCA:

**Nowa Energia Międzyrzecz Sp. z o.o.**

Ananasowa 10

60-185 Skórzewo

AUTOR:

.....

**Mateusz Madej**

ul. Żwirowa 33C

66-400 Gorzów Wlkp.

18 sierpień 2021

# SPIS TREŚCI

<b>1. RODZAJ, CECHY, SKALA I USYTUOWANIE PRZEDSIĘWZIĘCIA. ....</b>	<b>5</b>
1.1. Rodzaj.....	5
1.2. Cechy i skala .....	5
1.3. Usytuowanie przedsięwzięcia .....	5
<b>2. POWIERZCHNIA ZAJMOWANEJ NIERUCHOMOŚCI, A TAKŻE OBIEKTU BUDOWLANEGO ORAZ DOTYCHCZASOWY SPOSÓB ICH WYKORZYSTANIA I POKRYCIE SZATĄ ROŚLINĄ. ....</b>	<b>9</b>
<b>3. RODZAJ TECHNOLOGII. ....</b>	<b>10</b>
<b>4. EWENTUALNE WARIANTY PRZEDSIĘWZIĘCIA. ....</b>	<b>17</b>
<b>5. PRZEWIDYWANA ILOŚĆ WYKORZYSTYWANEJ WODY I INNYCH WYKORZYSTYWANYCH SUROWCÓW, MATERIAŁÓW, PALIW ORAZ ENERGII. ....</b>	<b>18</b>
<b>6. ROZWIĄZANIA CHRONIĄCE ŚRODOWISKO.....</b>	<b>19</b>
<b>7. RODZAJE I PRZEWIDYWANE ILOŚCI WPROWADZANYCH DO ŚRODOWISKA SUBSTANCJI LUB ENERGII PRZY ZASTOSOWANIU ROZWIĄZAŃ CHRONIĄCYCH ŚRODOWISKO.....</b>	<b>22</b>
7.1. Emisje zanieczyszczeń do atmosfery i wpływ na stan jakości powietrza .....	22
7.2. Emisja hałasu i wpływ na klimat akustyczny .....	24
7.3. Wpływ na powierzchnię ziemi i środowisko gruntowo-wodne .....	25
7.4. Ilości i rodzaje wytwarzanych ścieków.....	27
<b>8. INFORMACJA O MOŻLIWYM TRANSGRANICZNYM ODDZIAŁYWANIU NA ŚRODOWISKO.....</b>	<b>33</b>
<b>9. INFORMACJA O OBSZARACH PODLEGAJĄCYCH OCHRONIE NA PODSTAWIE USTAWY Z DNIA 16 KWIECZNIA 2004 R. O OCHRONIE PRZYRODY ZNAJDUJĄCYCH SIĘ W ZASIĘGU ZNACZĄCEGO ODDZIAŁYWANIA PRZEDSIĘWZIĘCIA .....</b>	<b>34</b>
<b>10. WPŁYW PLANOWANEJ DROGI NA BEZPIECZEŃSTWO RUCHU DROGOWEGO W PRZYPADKU DROGI W TRANSEUROPEJSKIEJ SIECI DROGOWEJ.....</b>	<b>36</b>

**11. PRZEDSIĘWZIĘCIA REALIZOWANE I ZREALIZOWANE, ZNAJDUJĄCE SIĘ NA TERENIE, NA KTÓRYM PLANUJE SIĘ REALIZACJĘ PRZEDSIĘWZIĘCIA, ORAZ W OBSZARZE ODDZIAŁYWANIA PRZEDSIĘWZIĘCIA LUB KTÓRYCH ODDZIAŁYWANIA MIESZCZĄ SIĘ W OBSZARZE ODDZIAŁYWANIA PLANOWANEGO PRZEDSIĘWZIĘCIA.**

**37**

**12. RYZYKO WYSTĄPIENIA POWAŻNEJ AWARII LUB KATASTROFY NATURALNEJ I BUDOWLANEJ. .... 38**

**13. PRZEWIDYWANE ILOŚCI I RODZAJ WYTWARZANYCH ODPADÓW ORAZ ICH WPŁYWIE NA ŚRODOWISKO. .... 39**

**14. PRACE ROZBIÓRKOWE DOTYCZĄCE PRZEDSIĘWZIĘCIA MOGĄCEGO ZNACZĄCO ODDZIAŁYWAĆ NA ŚRODOWISKO. .... 40**

**15. PODSUMOWANIE. .... 41**

Niniejsza Karta Informacyjna sporządzona została zgodnie z art. 62a ust. 1 ustawy z dnia 3 października 2008r. o udostępnieniu informacji o środowisku i jego ochronie, udziale społeczeństwa w ochronie środowiska oraz ocenach oddziaływania na środowisko ( Dz. U. z 2017r, poz. 1405 ze zmianami).

W ramach rozpatrywanej inwestycji realizowane będą następujące przedsięwzięcia mogące potencjalnie znacząco oddziaływać na środowisko wyszczególnione w Rozporządzeniu Rady Ministrów z dnia 9 listopada 2010 r. w sprawie przedsięwzięć mogących znacząco oddziaływać na środowisko (Dz. U. z 2016 r., poz. 71, ze zmianami):

- **zabudowa przemysłowa, w tym zabudowa systemami fotowoltaicznymi, lub magazynowa wraz z towarzyszącą jej infrastrukturą, o powierzchni zabudowy nie mniejszej niż 1 ha na obszarach innych niż wymienione w lit. a – przy czym przez powierzchnię zabudowy rozumie się powierzchnie terenu zajęte przez obiekty budowlane oraz pozostałą powierzchnię przeznaczoną do przekształcenia w wyniku realizacji przedsięwzięcia** (§3 ust. 1 pkt. 52b ww. Rozporządzenia).

W ramach planowanej inwestycji realizowane więc będzie przedsięwzięcie mogące potencjalnie znacząco oddziaływać na środowisko, o którym mowa w art. 59 ust. 1 pkt. 2 Ustawy z dnia 3 października 2008 r. o udostępnianiu informacji o środowisku i jego ochronie, udziale społeczeństwa w ochronie środowiska oraz o ocenach oddziaływania na środowisko (Dz. U. z 2017r, poz. 1405 ze zmianami), dla którego wymagane jest uzyskanie decyzji o środowiskowych uwarunkowaniach.

Wnioskodawca zamierza wystąpić w przyszłości z wnioskiem o wydanie decyzji o warunkach zabudowy i zagospodarowania terenu dla przedmiotowej inwestycji. Zgodnie z art.72 ust. 1 ustawy z dnia 3 października 2008r. o udostępnieniu informacji o środowisku i jego ochronie, udziale społeczeństwa w ochronie środowiska oraz ocenach oddziaływania na środowisko wydanie decyzji o środowiskowych uwarunkowaniach następuje przed uzyskaniem decyzji o warunkach zabudowy i zagospodarowania terenu.

# 1. RODZAJ, CECHY, SKALA I USYTUOWANIE PRZEDSIĘWZIĘCIA.

## 1.1. RODZAJ

Budowa elektrowni fotowoltaicznej, przeznaczonej do bezemisyjnego wytwarzania energii elektrycznej z odnawialnych źródeł energii, zamieniającej energię promieniowania słonecznego w drodze bezpośredniej konwersji na prąd elektryczny. Budowa elektrowni fotowoltaicznej EF Międzyrzecz może odbywać się w całości bądź w etapach.

## 1.2. CECHY I SKALA

Moc planowanej elektrowni fotowoltaicznej EF Międzyrzecz wynosić będzie do 30 MW. Łączna powierzchnia przeznaczona pod budowę (paneli fotowoltaicznych wraz z niezbędną infrastrukturą) wyniesie do 17,7 ha. W ramach budowy elektrowni fotowoltaicznej EF Międzyrzecz przewiduje się:

- łączna moc elektrowni: do 30 MW;
- łączna ilość paneli fotowoltaicznych: do 100.000 szt.;
- moc pojedynczego panela fotowoltaicznego: 300-2000 W
- sposób montażu: na stalowo-aluminiowej konstrukcji nośnej posadowionej na gruncie;
- łączna ilość kontenerów technicznych: do 30 szt. (wymiary: długość do 10 m, wysokość do 4 m, szerokość do 5 m).
- łączna ilość inwerterów: do 500 szt.
- łączna ilość transformatorów: do 30 szt.

Inwestycja może być realizowana w całości lub etapami.

Do elementów niezbędnej infrastruktury towarzyszącej zalicza się: węzły rozdzielcze, konstrukcje wsporcze, wewnętrzne połączenia kablowe nN, połączenia kablowe z istniejącą siecią SN, urządzenia elektroenergetyczne (m.in. transformatory, inwertery, rozdzielnice, urządzenia do sterowania i nadzoru, urządzenia pomiarowe), kontenery techniczne, ogrodzenie, zjazd z drogi na teren elektrowni fotowoltaicznej, miejsca parkingowe.

## 1.3. USYTUOWANIE PRZEDSIĘWZIĘCIA

Przedsięwzięcie zlokalizowane będzie na działce gruntu nr 261/46, położonej w miejscowości Żółwin, gmina Międzyrzecz, powiat międzyrzecki, województwo lubuskie. Łączna powierzchnia działki wynosi 17,7059 ha. Właścicielami działki są Państwo Paweł i Barbara Egrowscy, zamieszkali w miejscowości Jeleniegłowy 3, 66-300 Międzyrzecz. Działka znajduje się poza obszarami chronionymi. Na terenie planowanej inwestycji nie ma obowiązującego planu

zagospodarowania terenu. Teren przeznaczony pod inwestycję stanowią grunty rolne zabudowane (hodowla trzody chlewnej) i grunty orne o niskiej jakości w klasie V i VI użytkowanych rolniczo. Otoczenie działki nr 261/46, stanowią:

- od zachodu i północy działki wykorzystywane rolniczo;
- od wschodu lasy;
- od południa budynki mieszkalne, gospodarcze, działki wykorzystywane rolniczo i droga dojazdowa (działka o numerze 262 obręb Żółwin, gmina Międzyrzecz);

Planuje się dojazd do elektrowni fotowoltaicznej EF Międzyrzecz poprzez budowę zjazdu z drogi publicznej, znajdującej się po południowej stronie działki (działka nr 262 obręb Żółwin). Elektrownia fotowoltaiczna EF Międzyrzecz będzie projektowana jako obiekt bez konieczności stałej obsługi. W zakresie obsługi komunikacyjnej przewiduje się:

- ilość miejsc parkingowo – postojowych:
  - na terenie objętym inwestycją – zostanie ustalona na etapie projektowania (maksymalnie 20 miejsc);
  - na obszarach przyległych – nie dotyczy;

- ilość samochodów osobowych (szt./dobę) – nie dotyczy;

Elektrownia fotowoltaiczna EF Międzyrzecz będzie monitorowana (dozorowana) zdalnie za pomocą systemu czujek i kamer, zainstalowane urządzenia energetyczne i panele fotowoltaiczne nie wymagają stałej konserwacji a jedynie okresowych przeglądów;

- ilość samochodów ciężarowych i innych pojazdów (szt./dobę) – nie dotyczy.

Teren inwestycji zlokalizowany jest na administrowanym przez RZGW w Poznaniu obszarze Dorzecza Odry (europejski kod: PL6000) w regionie wodnym Warty:

- Na granicy dwóch zlewni jednolitych części wód powierzchniowych rzecznych o nazwie:
  - „Dopływ z gaj. Bagno” (PLRW6000171878798) o następującej charakterystyce:
    - Typ: potok nizinny piaszczysty
    - Status: naturalna część wód
    - Ocena stanu: słaby
    - Ocena ryzyka nieosiągnięcia celów środowiskowych: niezagrożona

- „Obra od wypływu z jez. Rybojadło do Paklicy” (RW6000241878799) o następującej charakterystyce:
  - Typ: małe i średnie rzeki na obszarach będących pod wpływem procesów torfotwórczych
  - Status: naturalna część wód
  - Ocena stanu: zły
  - Ocena ryzyka nieosiągnięcia celów środowiskowych: zagrożona
  
- W obszarze jednolitej części wód podziemnych o europejskim kodzie PLGW600059 i o następującej charakterystyce:
  - Ocena stanu ilościowego: dobry
  - Ocena stanu chemicznego: dobry
  - Ocena ryzyka nieosiągnięcia celów środowiskowych: niezagrożona
  - Cel stanu ilościowego: dobry stan ilościowy
  - Cel stanu chemicznego: dobry stan chemiczny

Realizacja przedsięwzięcia nie będzie powodować nieosiągnięcia celów środowiskowych zawartych w „Planie gospodarowania wodami na obszarze dorzecza Odry”. Projektowana instalacja nie wpłynie na układ hydrologiczny terenu objętego wnioskiem. Wytwarzane odpady będą selektywnie gromadzone i zagospodarowane zgodnie z obowiązującymi przepisami prawa. Woda na cele socjalne – bytowe pracowników wykonujących roboty budowlane w fazie realizacji inwestycji dostarczane będzie przez wyspecjalizowaną firmę. Woda znajdować się będzie w przeznaczonych do tego zbiornikach, które będą uzupełniane w trakcie serwisowania tego typu urządzeń. Przewiduje się, że ścieki sanitarne w fazie budowy będą odprowadzane do przewoźnych urządzeń sanitarnych typu TOI-TOI, a następnie zostaną odebrane przez wyspecjalizowaną firmę zajmującą się wynajmem i serwisowaniem tego typu urządzeń. W fazie eksploatacji (na etapie funkcjonowania elektrowni) nie przewiduje się wykorzystywania wody. Projektowana instalacja będzie praktycznie bezobsługowa i na jej terenie nie będą stale przebywać ludzie, tak więc ścieki socjalne nie będą wytwarzane. Nie przewiduje się również wykorzystywania wody na inne cele (np. mycie paneli). Nie przewiduje się również żadnych prac związanych z odwodnieniem wykopów.

Biorąc powyższe pod uwagę należy uznać, że planowana inwestycja nie przyczyni się do pogorszenia jakości wody we wszystkich jednolitych częściach wód, na które może oddziaływać i nie będzie miała wpływu na nieosiągnięcie celów środowiskowych określonych dla tych wód w Planie Gospodarowania Wodami na obszarze dorzecza Odry.

Działka, na terenie której planowana jest realizacja inwestycji (działka nr 261/46, położona w miejscowości Żółwin, gmina Międzyrzecz) znajduje się poza obszarem szczególnego zagrożenia powodzią.

Działka na terenie której planowana jest realizacja inwestycji (działka nr 261/46, położona w miejscowości Żółwin, gmina Międzyrzecz) znajduje się poza granicami głównych zbiorników wód podziemnych, poza terenem obszarów wodno – błotnych, poza obszarem o płytkim zaleganiu wód podziemnych, poza terenami stref ochronnych ujęć wód podziemnych i powierzchniowych oraz poza obszarem ochrony uzdrowiskowej.



## 2. POWIERZCHNIA ZAJMOWANEJ NIERUCHOMOŚCI, A TAKŻE OBIEKTU BUDOWLANEGO ORAZ DOTYCHCZASOWY SPOSÓB ICH WYKORZYSTANIA I POKRYCIE SZATĄ ROŚLINĄ.

Powierzchnia przeznaczona pod budowę elektrowni fotowoltaicznej EF Międzyrzecz (panele fotowoltaiczne wraz z niezbędną infrastrukturą) wyniesie do 17,7 ha. Teren planowanej inwestycji (działka o numerze 261/46, obręb Żółwin) nie jest objęty ustaleniami miejscowego planu zagospodarowania przestrzennego. Działka składa się z gruntów rolnych zabudowanych (hodowla trzody chlewnej) i gruntów ornych o niskiej jakości w klasie V i VI użytkowanych rolniczo.

### 3. RODZAJ TECHNOLOGII.

Elektrownia fotowoltaiczna działa na zasadzie konwersji energii promieniowania słonecznego w półprzewodnikowych panelach fotowoltaicznych na prąd elektryczny stały. Proces konwersji energii słonecznej na energię elektryczną uzależniony jest od ilości światła docierającego do powierzchni ziemi, cyklu dobowego, pogody (zachmurzenia, zamglenia, opadów) oraz pory roku. Podczas słonecznego i bezchmurnego dnia promieniowanie docierające do powierzchni ziemi jest najintensywniejsze. Ze względów geograficznych oraz klimatycznych w Polsce w zasadzie nie ma miejsc, w których inwestowanie w energię słoneczną nie byłoby uzasadnione i opłacalne w dłuższej perspektywie czasu. Jedynym wyjątkiem mogą być rejony ze specyficznym mikroklimatem, gdzie spotykane są częste zamglenia, utrzymujące się długotrwałe zanieczyszczenia powietrza lub zalegający śnieg. W klimacie umiarkowanym średnia liczba godzin słonecznych sięga 1600 h w ciągu roku. Suma energii promieniowania słonecznego dla Polski kształtuje się na średnim poziomie 1100 kWh/m<sup>2</sup>/rok.

Panele fotowoltaiczne połączone są z inwerterami, gdzie następuje przemiana prądu stałego na prąd zmienny. Inwertery łączą się z transformatorem, dzięki któremu następuje dostosowanie napięcia elektrowni fotowoltaicznej do napięcia w sieci elektroenergetycznej, do której przyłączona będzie elektrownia fotowoltaiczna EF Międzyrzecz. Panele będą pokryte warstwą antyrefleksyjną, w celu minimalizacji efektu odbicia.

Panele fotowoltaiczne zamocowane będą na aluminiowo stalowych ramach połączonych z osadzonymi w gruncie podporami nośnymi. Podpory osadza się za pomocą kafara, głębokość osadzenia zależy od warunków panujących w miejscu montażu i ustalana jest w oparciu o nośność gruntu oraz obciążenia śniegiem i wiatrem. Przewiduje się, że podpory konstrukcji wsporczej wbijane będą w grunt na głębokość ok. 2 m poniżej poziomu terenu. Konstrukcje przystosowane są do obciążeń:

- śniegiem: ok. 1,5 kN/m<sup>2</sup>
- wiatrem: ok. 0,48 kN/m<sup>2</sup>

Konstrukcja wsporcza będzie miała maksymalną wysokość do 4 m. Dopuszcza się zastosowanie konstrukcji z możliwością regulacji kąta nachylenia konstrukcji w przedziale 0-60 stopni. Aktualny kąt nachylenia uzależniony jest od pory roku i pozwala na optymalne ustawienie w stosunku do padających promieni słonecznych i tym samym maksymalne wykorzystanie pracy elektrowni.

Planowana moc maksymalna elektrowni wynosić będzie do 30 MW. Elektrownia fotowoltaiczna nie zalicza się do przedsięwzięć mogących zawsze znacząco oddziaływać na środowisko i do mogących potencjalnie oddziaływać na środowisko. Jej działanie pozbawione jest emisji jakichkolwiek zanieczyszczeń oraz hałasu.

Ze względu na bardzo szybki postęp technologiczny na obecnym etapie nie jest możliwe wskazanie dokładnej mocy pojedynczego panela fotowoltaicznego, gdyż oferta nawet w ramach tego samego producenta ulega zmianie co kilka miesięcy ze względu na wprowadzone nowe rozwiązania technologiczne. Szacuje się jednak, że moc pojedynczego panela będzie mieścić się w zakresie od 300 do 2000 W, przy czym łączna moc całej elektrowni fotowoltaicznej EF Międzyrzecz będzie wynosić do 30 MW. Wraz ze wzrostem mocy pojedynczego panela ich łączna ilość będzie mniejsza, np. przy zastosowaniu paneli o mocy 300 W łączna ilość paneli wynosić będzie do 100000 szt., a przy zastosowaniu paneli o mocy 2000 W łączna ilość paneli wynosić będzie do 15000 szt.

### **Energia promieniowania słonecznego jako Odnawialne Źródło Energii (OZE)**

Instalacje fotowoltaiczne zaliczają się do Odnawialnych Źródeł Energii (OZE), a uzyskana z nich energia to tzw. energia czysta, która jest przyjazna środowisku. W Ustawie z dnia 10 kwietnia 1997 r. *Prawo energetyczne* (Dz.U. 2017 poz. 220 ze zmianami) odnawialne źródło energii (OZE) zdefiniowano jako źródło wykorzystujące w procesie przetwarzania energię wiatru, promieniowania słonecznego, geotermalną, fal, prądów i pływów morskich, spadku rzek oraz energię pozyskiwaną z biomasy, biogazu wysypiskowego, a także z biogazu powstałego w procesach odprowadzania lub oczyszczania ścieków albo rozkładu składowanych szczątków roślinnych i zwierzęcych.

Gwałtowny rozwój technologii OZE sprawił, że urządzenia wykorzystujące energię odnawialną są od wielu lat obecne na rynku komercyjnym i stale rozwija się ich oferta. Proekologiczna polityka państw, w szczególności krajów Unii Europejskiej, sprzyja rozpowszechnianiu technologii OZE poprzez wprowadzanie szeroko pojętych programów wspierających mających na celu łatwiejsze i bardziej powszechne wykorzystanie energii słońca, wiatru czy wody w postaci np. różnego rodzaju dotacji. Instalacje OZE generują energię elektryczną „na miejscu”, niezależnie od czynników politycznych i ekonomicznych mogących np. warunkować dostępność paliw kopalnych. Rozpowszechnianie technologii OZE leży zatem w szeroko pojętym interesie bezpieczeństwa energetycznego każdego państwa. Bezpieczeństwo energetyczne osiągnięte między innymi poprzez dywersyfikację źródeł energii w kierunku energii odnawialnej jest w chwili obecnej jednym z głównych celów polityki energetycznej Polski.

W dniu 23 kwietnia 2009 roku została uchwalona Dyrektywa Parlamentu Europejskiego i Rady 2009/28/EC w sprawie promowania stosowania energii ze źródeł odnawialnych. Dyrektywa ta obliguje Polskę do zwiększenia udziału energii wytwarzanej ze źródeł odnawialnych w całości wytwarzanej energii do poziomu 15% do roku 2020. Priorytetowy dostęp do sieci dystrybucyjnej i przesyłowej oraz zmniejszone opłaty za podłączenie do sieci elektroenergetycznej stanowią motywy dla wzrostu sprzedaży energii pochodzącej z OZE.

System elektroenergetyczny w Polsce pracuje obecnie na granicy swoich możliwości. Wynika to ze stale rosnącego popytu na energię elektryczną i jednocześnie braku większych inwestycji w moc elektrowni systemowych i sieci przesyłowych najwyższych napięć. Biorąc pod uwagę to, że wiele elektrowni to wyeksploatowane elektrownie węglowe, będą one musiały być stopniowo wyłączane ze względu na „śmierć techniczną” oraz wysoki koszt opłat za emisję CO<sub>2</sub>, czyniący je nieekonomicznymi lub zmuszający do drastycznych podwyżek cen energii.

Jednym z głównych kierunków zmian rozwoju rynku energii elektrycznej na świecie, w Europie i w Polsce, jest stopniowe odchodzenie od tzw. energetyki systemowej na rzecz lokalnej energetyki rozproszonej (ze szczególnym uwzględnieniem inwestycji w mikroźródła OZE), w której głównym wyznacznikiem działań, ale i zmian, są zachowania aktywnych odbiorców energii. Technologie OZE charakteryzują się bezemisyjnością, niskimi kosztami eksploatacyjnymi oraz coraz niższymi kosztami inwestycyjnymi. Ponadto, wykorzystując energię w miejscu jej wytworzenia, unika się strat przesyłowych.

Energia słoneczna jako niewyczerpalne źródło energii w doskonały sposób wpisuje się w wymogi Dyrektywy 2009/28/EC i Krajowego Planu Działań (KPD) w zakresie energii ze źródeł odnawialnych (NREAP). Promieniowanie słoneczne jest powszechnie dostępnym, czystym i naturalnym źródłem energii. Najefektywniej może być wykorzystane lokalnie, zaspokajając zapotrzebowanie na ciepłą wodę, ciepło i energię elektryczną.

Promieniowanie słoneczne jest to strumień energii emitowany przez Słońce równomiernie we wszystkich kierunkach. Miarą wielkości promieniowania słonecznego docierającego ze słońca do ziemi jest tzw. stała słoneczna. Jest ona wartością gęstości strumienia energii promieniowania słonecznego na powierzchni stratosfery i obecnie wynosi 1,4 kW/m<sup>2</sup>. W promieniowaniu słonecznym docierającym do powierzchni Ziemi wyróżnia się trzy składowe:

- promieniowanie bezpośrednie, które pochodzi od tarczy słonecznej,
- promieniowanie rozproszone, które powstaje w wyniku wielokrotnego załamania na składnikach atmosfery,

- promieniowanie odbite, które powstaje w skutek odbić od elementów krajobrazu i otoczenia.

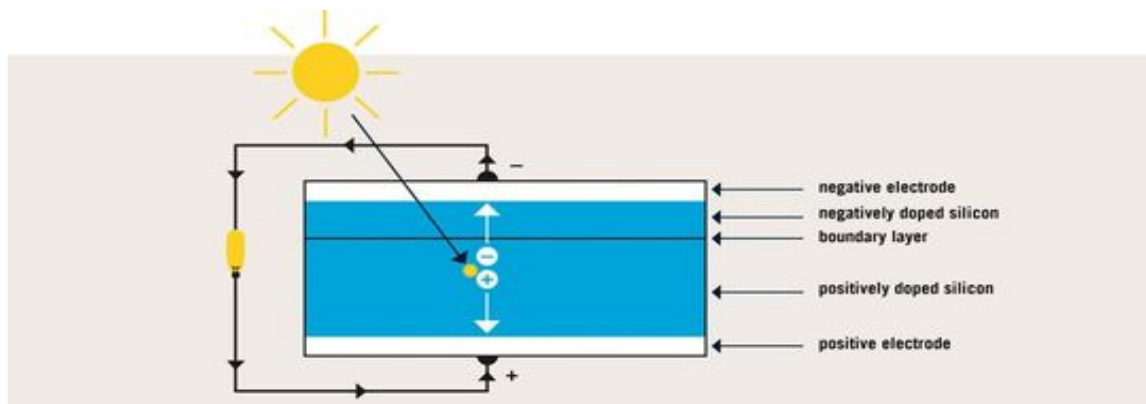
Już 5 minut promieniowania słonecznego na powierzchnię Ziemi odpowiada rocznemu zużyciu energii na całym świecie. Ilość tej energii nie jest jednak jednakowa dla każdego miejsca na naszym globie. Dodatkowo, ilość energii słońca docierająca do powierzchni Ziemi zależy od lokalnych warunków pogodowych (np. od liczby dni bezchmurnych w ciągu roku) i w związku z tym może docierać do powierzchni Ziemi jako promieniowanie bezpośrednie lub dyfuzyjne.

Promieniowanie dyfuzyjne powstaje w wyniku rozpraszania, odbijania i załamania promieniowania słonecznego na chmurach i cząsteczkach zawartych w powietrzu. Pomimo tego, promieniowanie dyfuzyjne z punktu widzenia techniki solarnej jest promieniowaniem użytecznym. W ciągu pochmurnego dnia, gdy promieniowanie dyfuzyjne stanowi powyżej 80% promieniowania całkowitego, wciąż można zmierzyć do 300 W/m<sup>2</sup> strumienia mocy promieniowania słonecznego.

Fotowoltaika to dziedzina nauki i techniki zajmująca się przetwarzaniem światła słonecznego w energię elektryczną. Fotowoltaika uważana jest za jedno z najbardziej obiecujących źródeł energii, jest także jedną z najbardziej innowacyjnych oraz przyjaznych dla środowiska technologii.

Efekt fotowoltaiczny został zaobserwowany przez francuskiego fizyka Edmonda Becquerela w 1839 roku w obwodzie dwóch oświetlonych elektrod zanurzonych w elektrolicie. Zjawisko to polega na bezpośredniej konwersji energii promieniowania słonecznego na energię elektryczną. Poprzez wykorzystanie półprzewodnikowego złącza typu p-n, w którym pod wpływem fotonów, o energii większej niż szerokość przerwy energetycznej półprzewodnika, elektrony przemieszczają się do obszaru n, a dziury do obszaru p, przemieszczanie się ładunków elektrycznych powoduje pojawienie się różnicy potencjałów, czyli napięcia elektrycznego.

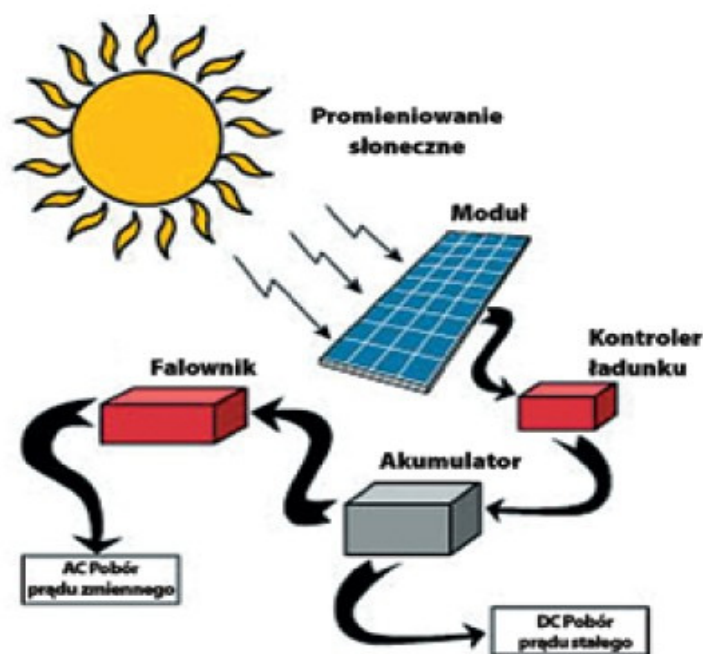
**Rysunek 1 Schemat działania ogniwa fotowoltaicznego wyjaśniający efekt fotowoltaiczny**



Podstawę konstrukcji ogniwa stanowi półprzewodnikowa płytka, w której uformowana została bariera potencjału. W półprzewodniku, na skutek absorpcji promieniowania, wytwarzane są pary nośników ładunku elektron-dziura, które po rozdzieleniu przez pole elektryczne bariery potencjału powodują pojawienie się napięcia na zaciskach przyrządu. Po dołączeniu do nich obciążenia płynie przez nie prąd elektryczny.

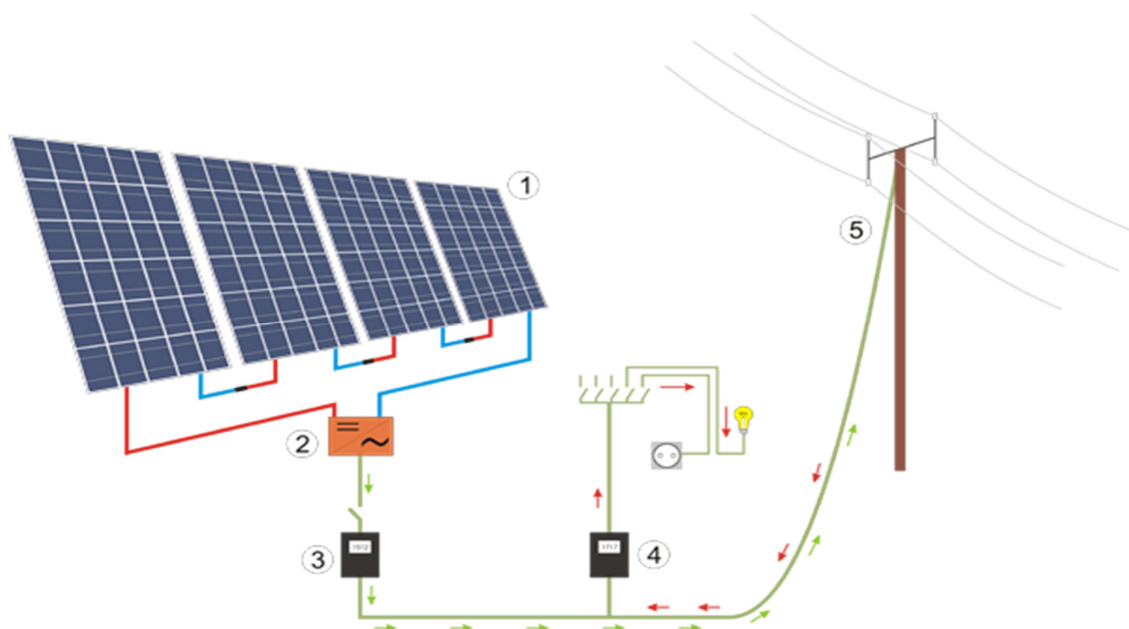
Przez działanie światła na element fotowoltaiczny generowany jest prąd stały (DC). Do wykorzystania gospodarczego najczęściej używa się prądu przemiennego, dlatego najczęściej stosuje się falowniki (przetwornice) do przekształcania prądu stałego w prąd zmienny (AC).

**Rysunek 2 Schemat – zasada działania instalacji fotowoltaicznej**



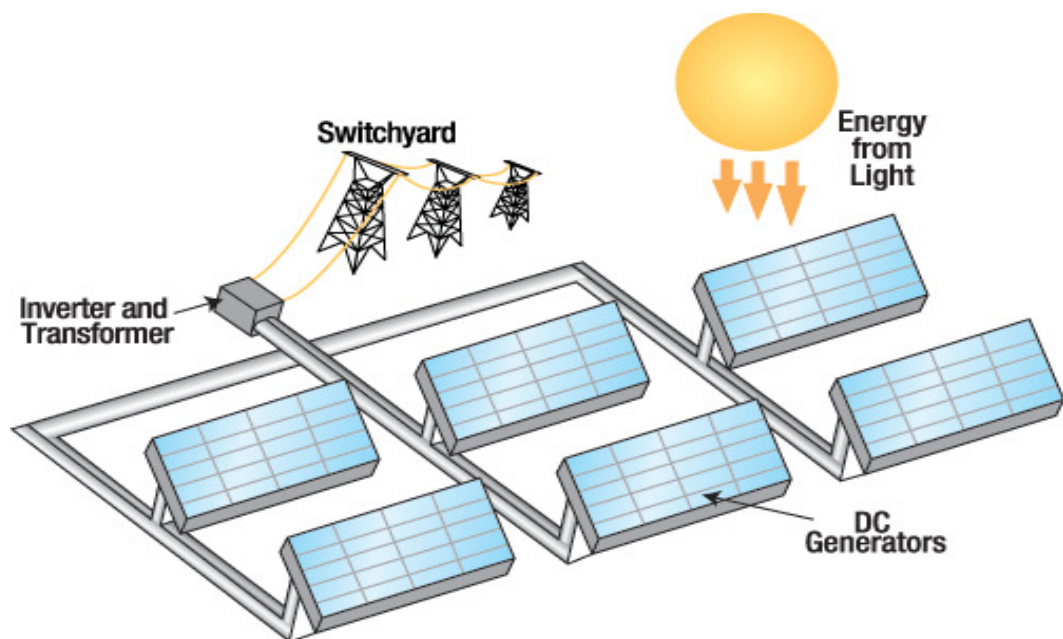
Z uwagi na potencjał związany z bezpośrednią konwersją promieniowania słonecznego na energię elektryczną technologia ta ma szansę stać się w przyszłości alternatywą dla energetyki konwencjonalnej. Systemy fotowoltaiczne wyróżniają się prostotą instalacji i są łatwe do wykorzystania zarówno w warunkach przemysłowych, jak i w gospodarstwach domowych. Ponadto charakteryzują się one bezemisyjnością, jak również - w przeciwieństwie do instalacji wiatrowych - nie wytwarzają uciążliwego hałasu, nie stwarzają zagrożenia dla awifauny i chiropterofauny oraz znacznie mniej oddziałają na krajobraz. Badania nad systemami fotowoltaicznymi są prowadzone od wielu lat, czego efektem jest bezpieczeństwo oraz wysoka niezawodność elektrowni fotowoltaicznych.

Rysunek 3 Schemat systemu zintegrowanego z siecią



Oznaczenia: 1 - Panele fotowoltaiczne; 2 - Inwerter; 3 - Licznik energii wyprodukowanej; 4 - Licznik energii dostarczanej z sieci do obiektu.

Rysunek 4 Rysunek poglądowy elektrowni fotowoltaicznej wpiętej do sieci



Teren zespołu elektrowni fotowoltaicznych EF Międzyrzecz będzie ogrodzony płotem wykonanym z siatki stalowej zamontowanej do słupków stalowych zakopanych bezpośrednio w gruncie. Cały teren prawdopodobnie będzie monitorowany za pomocą systemu kamer przemysłowych i oświetlony.

Przewiduje się, że głębokość na jaką wykonywane będą wykopy pod ułożenia linii kablowych wynosić będzie do 1 m poniżej poziomu terenu. Wykopy będą otwarte krótkotrwałe (na czas ułożenia kabli) i nie przewiduje się żadnych prac związanych z odwodnieniem wykopów.



#### 4. EWENTUALNE WARIANTY PRZEDSIĘWZIĘCIA.

Nie przewiduje się wariantów alternatywnych dla przedmiotowego przedsięwzięcia. Opracowana przez inwestora koncepcja została starannie zaplanowana i przemyślana. Teren zagospodarowany będzie stanowił atrakcyjną ofertę, szansę zatrudnienia dla mieszkańców a zastosowane nowoczesne technologie są proekologiczne i przyczyniające się do znacznego obniżenia emisji CO<sub>2</sub>. Na obszarze planowanej inwestycji nie obowiązuje miejscowy plan zagospodarowania przestrzennego. Uzasadnieniem wyboru tej lokalizacji jest minimalizacja skutków oddziaływania na środowisko przyrodnicze (działka o numerze 261/46, obręb Żółwin nie jest zlokalizowana na obszarach chronionych), grunty o niskiej klasie, dostępność sieci elektroenergetycznej na terenie działki i w związku z tym potencjalna możliwość przyłączenia, brak barier w zagospodarowaniu terenu wynikających z obowiązującego planu zagospodarowania przestrzennego, które uniemożliwiłyby realizację inwestycji na tym terenie.

## 5. PRZEWIDYWANA ILOŚĆ WYKORZYSTYWANEJ WODY I INNYCH WYKORZYSTYWANYCH SUROWCÓW, MATERIAŁÓW, PALIWI ORAZ ENERGII.

W **fazie budowy** elektrowni fotowoltaicznej EF Międzyrzecz przewiduje się ogółem zużycie następujących ilości wody, surowców, materiałów, paliw oraz energii:

- woda (na cele socjalne) – przyjmując, że na placu budowy pracować będzie maksymalnie 10 osób (przy pracach brudnych), zapotrzebowanie na wodę w fazie budowy wyniesie  $Q_{ds} = 10 \times 90 \text{ l/osobę} = 900 \text{ l/dobę} = 0,9 \text{ m}^3/\text{dobę}$ ; przy założeniu, że prace budowlane będą trwać 150 dni, całkowite szacowane zużycie wody wynosi do  $135 \text{ m}^3$ ;
- panele fotowoltaiczne – łącznie do 100 000 szt.
- stal (stalowe konstrukcje wsporcze) – ok. 160 Mg;
- aluminium (profile stelaży) – ok. 310 Mg;
- kable elektroenergetyczne – ok. 52 000 m;
- inwertery – do 500 szt.;
- transformatory – do 300 szt.;
- kontenery techniczne – do 30 szt.;
- olej napędowy (transport, sprzęt budowlany) – ok.  $4,5 \text{ m}^3$ ;
- energia elektryczna – ok. 100 kWh.

W **fazie eksploatacji** elektrowni fotowoltaicznej EF Międzyrzecz, przewiduje się ogółem zużycie następujących ilości wody, materiałów oraz energii:

- energia elektryczna – zużywana na potrzeby własne zespołu elektrowni w ilości maksymalnie ok.  $1 \text{ kWh/dobę}$ , tj. ok.  $365 \text{ kWh/rok}$ .

W trakcie eksploatacji elektrowni fotowoltaicznej EF Międzyrzecz nie przewiduje się zużycia surowców ani paliw.

## 6. ROZWIĄZANIA CHRONIĄCE ŚRODOWISKO

W celu ograniczenia uciążliwości dla środowiska **na etapie budowy**, prace budowlane będą prowadzone zgodnie z poniższymi zasadami:

1. Emisje spalin i hałasu z maszyn i samochodów ciężarowych będą minimalizowane poprzez wyłączanie silników w trakcie postoju bądź załadunku.
2. Prace budowlane będą prowadzone przy użyciu sprzętu budowlanego w dobrym stanie technicznym.
3. Prace będą wykonywane tylko w porze dziennej.
4. Materiały mogące stwarzać zagrożenie dla środowiska gruntowo-wodnego będą przechowywane w szczelnych pojemnikach.
5. W celu ograniczenia ryzyka wystąpienia niekontrolowanych uwolnień substancji ropopochodnych do gruntu planuje się zrezygnować z tankowania pojazdów i maszyn bezpośrednio na terenie inwestycji.
6. W sytuacjach awaryjnych (np. rozlanie paliwa) zostaną podjęte natychmiastowe działania dla usunięcia skażonego gruntu i zabezpieczenia przed przenikaniem zanieczyszczeń do wód podziemnych. Grunty zanieczyszczone substancjami ropopochodnymi będą traktowane jako odpady niebezpieczne i będą przekazywane do unieszkodliwienia wyspecjalizowanej firmie posiadającej odpowiednie uprawnienia.
7. Ewentualne prace blisko drzew rosnących w najbliższym sąsiedztwie będą wykonywane po odpowiednim zabezpieczeniu pni tych drzew. W celu uniknięcia niekorzystnego oddziaływania na drzewa i krzewy zlokalizowane w sąsiedztwie placu robót, przewiduje się zastosowanie następujących zabezpieczeń:
  - w celu zabezpieczenia pnia drzewa - owinięcie go matami słomianymi lub trzciniowymi, a następnie odeskowanie;
  - w celu zabezpieczenia korzeni drzewa - wyгородzenie powierzchni wyznaczonej rzutem korony poprzez wykonanie ogrodzenia o wysokości nie mniejszej niż 2 m; roboty w strefie korzeniowej będą wykonywane ręcznie;

- zabezpieczanie korony drzewa odbywać się będzie podobnie jak w przypadku ochrony korzeni, należy również wyznaczyć drogi przejazdu maszyn poza zasięgiem korony;
  - materiały budowlane oraz ziemia nie będą składowane pod drzewami.
8. Każdego dnia przed rozpoczęciem prac oraz dodatkowo przed zasypaniem wykopów wykonanych pod ułożenie linii kablowych przeprowadzona zostanie kontrola wykopów i zostaną uwolnione wszystkie zwierzęta, które wpadły w pułapkę wykopu.
  9. Humus czasowo zdjęty z miejsc wykopów pod kable energetyczne, parking i drogę wewnętrzną będzie formowany w pryzmy. W związku z faktem, że ilość zdjętego humusu będzie stosunkowo niewielka, po zakończeniu robót przewiduje się jego rozplantowanie na terenie inwestycji. W szczególności humus zostanie na powrót ułożony w miejscu wykonania wykopów pod kable, jego nadmiar zaś posłuży do obsypania zrealizowanych powierzchni utwardzonych i stacji kontenerowej.
  10. Użyte do wprowadzenia gatunki roślin (niska roślinność wzdłuż ogrodzenia, uzupełnienia roślinności między panelami) będą rodzimego pochodzenia (zostaną posiane). Ma to na celu eliminację wprowadzenia do środowiska przyrodniczego gatunków obcego pochodzenia, a w szczególności gatunków ekspansywnych.

**W fazie eksploatacji** projektowane przedsięwzięcie nie będzie stanowić zagrożenia dla środowiska. W celu ograniczenia negatywnego oddziaływania przewiduje się, że:

1. Prace konserwacyjne i naprawcze będą prowadzone w porze dziennej.
2. Prace serwisowe będą prowadzone w sposób wykluczający lub ograniczający możliwość zniszczenia zastanych tam gniazd czy lęgów (jeżeli nie będą one ograniczać prawidłowej pracy urządzeń). Dotyczy to także prac związanych z wykaszaniem roślinności.
3. Panele będą pokryte warstwą antyrefleksyjną, w celu minimalizacji efektu odbicia.
4. Zastosowane zostanie ogrodzenie ażurowe umożliwiające migrację płazów i innych drobnych zwierząt.

Projektowana elektrownia fotowoltaiczna EF Międzyrzecz nie będzie wpływać szkodliwie na otaczające środowisko przyrodnicze, na zdrowie ludzi ani na obiekty z nim sąsiadujące. Rozpatrywane przedsięwzięcie traktować należy jako inwestycję proekologiczną i pożądaną z punktu widzenia ochrony środowiska, gdyż umożliwi ona produkcję „czystej” energii ze źródeł odnawialnych.

Na terenie elektrowni fotowoltaicznej EF Międzyrzecz nie planuje się używania nawozów sztucznych, ani chemicznych środków ochrony roślin.

Teren inwestycji nie jest lokalizowany w miejscowości uzdrowskiej, na tym terenie nie występują obiekty zabytkowe, nie występują na terenie inwestycji obszary górnicze i tereny zagrożone osuwaniem się mas ziemnych, rowy melioracyjne oraz grunty leśne zadrzewione i zalesione. Inwestycja nie będzie lokalizowana na terenie parku narodowego i w jego otulinie, działka o numerze 261/46, obręb Żółwin leży poza obszarem chronionego krajobrazu „Dolina Obry”, poza obszarem parku krajobrazowego „Pszczewski Park Krajobrazowy” i poza obszarem Natura 2000 „Nietoperek”, „Dolina Leniwej Obry”, Rynna Jezior Obrzańskich”, „Jeziora Pszczewskie i Dolina Obry”.

## 7. RODZAJE I PRZEWIDYWANE ILOŚCI WPROWADZANYCH DO ŚRODOWISKA SUBSTANCJI LUB ENERGII PRZY ZASTOSOWANIU ROZWIĄZAŃ CHRONIĄCYCH ŚRODOWISKO.

### 7.1. EMISJE ZANIECZYSZCZEŃ DO ATMOSFERY I WPŁYW NA STAN JAKOŚCI POWIETRZA

#### **Faza budowy**

W fazie budowy analizowanej elektrowni fotowoltaicznej EF Międzyrzecz zachodzą będą następujące emisje do powietrza:

- emisja produktów spalania paliwa (oleju napędowego) w silnikach maszyn budowlanych i samochodów dowożących materiały;
- pylenie wtórne w wyniku ruchu pojazdów na terenie objętym pracami budowlanymi;
- pylenie wskutek przemieszczania mas ziemnych i kruszyw budowlanych.

Wielkość emisji związanych z pracami budowlanymi, a co za tym idzie zasięg niekorzystnego oddziaływania, zależą będzie od rodzaju wykorzystywanego sprzętu budowlanego i jego stanu technicznego, sposobu prowadzenia robót, warunków meteorologicznych i fazy realizacji budowy. Z tego względu ściśle określenie wielkości emisji w fazie budowy jest niezmiernie trudne.

W celu oszacowania wielkości emisji do powietrza związanej z pracami budowlanymi założono pracę sprzętu budowlanego wg specyfikacji przedstawionej w poniższej tabeli:

**Tabela 1 Zestawienie źródeł emisji do powietrza – sprzęt budowlany**

Lp.	Rodzaj urządzenia	Ilość sztuk	Paliwo	Zużycie paliwa [dm <sup>3</sup> /h]	Efektywny czas pracy [%]
1	Koparka kołowa (do wykonania wykopów wąskoprzestrzennych pod okablowanie i zdjęcia wierzchniej warstwy gruntu pod nawierzchnie utwardzone)	1	olej napędowy	15	25
2	Kafar (wbijanie słupków stelaży pod panele)	1	olej napędowy	10	25
3	Dźwig samobieżny (rozładunek dowożonych materiałów, ustawienie kontenera)	1	olej napędowy	20	25
4	Zagęszczarka gruntu (przygotowanie terenu pod nawierzchnię utwardzoną)	1	olej napędowy	2	25
5	Samochód ciężarowy (dowóz materiałów)	1	olej napędowy	20	10

Przy obliczeniu emisji do powietrza przyjęto następujące założenia:

- Prace prowadzone będą w godzinach dziennych od 7:00 do 18:00 (11 h/dobę),
- Czas trwania prac budowlanych – 150 dni (1650 godzin roboczych),
- Ciężar oleju napędowego – 0,825 kg/dm<sup>3</sup>,
- Zawartość siarki w paliwie - 10 mg/kg (wg Rozporządzenia Ministra Gospodarki z dnia 9 października 2015 r. w sprawie wymagań jakościowych dla paliw ciekłych - Dz. U. 2015 poz. 1680 ze zmianami). Założono całkowite utlenienie siarki do SO<sub>2</sub> w procesie spalania - wskaźnik emisji dwutlenku siarki 0,02 g SO<sub>2</sub>/kg paliwa,
- Emisje jednostkowe dwutlenku azotu i pyłu zawieszonego ze spalania 1 kg oleju napędowego przyjęto za opracowaniem *EMEP/EEA Air pollutant emission inventory guidebook (Group 8: Other Mobile Sources & Machinery)*.

Emisję do powietrza z maszyn budowlanych obliczono zgodnie z poniższym wzorem:

$$E_i^{\max} = W_i \cdot \gamma \cdot \sum_{k=1}^n Z_k \cdot t_k \quad [\text{g/h}]$$

W<sub>i</sub> – emisja jednostkowa i-tego zanieczyszczenia z silnika spalinowego [g/kg]

γ – ciężar oleju napędowego [kg/dm<sup>3</sup>]

Z<sub>k</sub> – zużycie paliwa na godzinę pracy k-tego urządzenia [dm<sup>3</sup>/h]

t<sub>k</sub> – efektywny czas pracy k-tego urządzenia [%]

**Tabela 2 Emisja zanieczyszczeń z placu budowy**

Źródła emisji	Szacowane zużycie paliwa [kg/h]	Substancja	Emisja jednostkowa [g/kg paliwa]	Emisja maksymalna [g/h]	Emisja ogółem [Mg]
1 koparka kołowa, 1 katar, 1 dźwig samobieżny, 1 zagęszczarka gruntu, 1 samochód ciężarowy	11,34375	Dwutlenek azotu	48,8	553,575	0,92
Pył zawieszony PM10		2,29	25,977	0,04	
Dwutlenek siarki		0,02	0,227	37,4 x 10 <sup>-5</sup>	

Okresowo wymienione emisje o charakterze niezorganizowanym mogą być dokuczliwe, ale biorąc pod uwagę przejściowy charakter prac budowlanych należy uznać, że etap ten nie spowoduje trwałych negatywnych zmian w środowisku. Oddziaływanie będzie miało charakter bezpośredni, krótkotrwały i odwracalny.

Biorąc pod uwagę stosunkowo niewielki zakres planowanych prac ziemnych, które ograniczą się do przygotowania wykopów wąsko przestrzennych pod okablowanie oraz przygotowania niewielkiego fragmentu terenu pod budowę nawierzchni utwardzonych (miejsca parkingowe,

droga wewnętrzna), jak również brak prac typowo konstrukcyjnych, faza budowy nie będzie stwarzać istotnej uciążliwości dla środowiska.

### **Faza eksploatacji**

Rozpatrywana elektrownia fotowoltaiczna EF Międzyrzecz nie będzie emitować substancji gazowych i pyłowych do środowiska na etapie eksploatacji i nie będzie oddziaływać w negatywny sposób na stan jakości powietrza.

Pozytywne pośrednie oddziaływanie elektrowni fotowoltaicznej EF Międzyrzecz na stan jakości powietrza związane będzie z produkcją „czystej energii”, która zastąpi równoważną ilość energii produkowaną w konwencjonalny sposób, zmniejszając tym samym zużycie surowców nieodnawialnych oraz emisję do powietrza z procesów ich energetycznego spalania.

Z każdego zainstalowanego 1 MW mocy elektrowni fotowoltaicznej EF Międzyrzecz zakłada się produkcję ok. 1 GWh energii elektrycznej. Równoważna ilość energii elektrycznej wyprodukowana w elektrowni konwencjonalnej wymaga spalania do około 500 Mg węgla kamiennego, co wiąże się z emisją do powietrza około 1,05 Mg dwutlenku siarki, 0,15 Mg pyłu i 1 335 Mg CO<sub>2</sub>.

Wyżej podane wartości emisji stanowią szacowany roczny efekt ekologiczny (zmniejszenie emisji) w zakresie oddziaływania na stan jakości powietrza w fazie eksploatacji elektrowni fotowoltaicznej EF Międzyrzecz.

Zmiany klimatu mogą wpływać na elektrownie fotowoltaiczną jedynie w zakresie zmienionej ilości ekspozycji słonecznej. W przypadku ocieplania się klimatu w Polsce, przewiduje się zwiększenie ilości dni słonecznych a co za tym idzie zwiększenie pozytywnego wpływu elektrowni na klimat poprzez ograniczanie emisji związanych z produkcją konwencjonalnej energii elektrycznej.

## **7.2. EMISJA HAŁASU I WPŁYW NA KLIMAT AKUSTYCZNY**

### **Faza budowy**

Podczas prac nad realizacją elektrowni fotowoltaicznej EF Międzyrzecz emisja hałasu do środowiska zachodzić będzie w wyniku pracy ciężkiego sprzętu budowlanego. Zakłada się wykorzystanie na placu budowy takich urządzeń, jak koparka kołowa, katar, dźwig samobieżny, zagęszczarka gruntu, samochody ciężarowe. Wymienione urządzenia stanowią źródła hałasu zewnętrznego o znacznych poziomach mocy akustycznej, które typowo wahają się w granicach od 90 do 105 dB. Wielkość emisji, a co za tym idzie zasięg niekorzystnego oddziaływania, zależec będzie od rodzaju wykorzystywanego sprzętu budowlanego i jego stanu technicznego, sposobu prowadzenia robót i fazy realizacji budowy. Z tego względu ściśle określenie wielkości emisji hałasu w fazie budowy jest niezmiernie trudne.

Nie przewiduje się, by prace budowlane stanowiły uciążliwość dla mieszkańców zabudowy mieszkaniowej.



Lokalne pogorszenie klimatu akustycznego związane z pracami budowlanymi będzie miało charakter przejściowy, ograniczony do czasu trwania robót i występować będzie tylko w porze dziennej. Szacowany czas trwania uciążliwości akustycznej (czas robót budowlanych) to ok. 150 dni.

Podczas trwania budowy stosowane będą organizacyjne metody ograniczenia oddziaływania akustycznego, takie jak prowadzenie prac przy użyciu sprzętu budowlanego w dobrym stanie technicznym oraz wyłączanie silników w trakcie postoju bądź załadunku maszyn.

### **Faza eksploatacji**

Rozpatrywany zespół elektrownia fotowoltaiczna EF Międzyrzecz nie będzie emitować hałasu do środowiska na etapie eksploatacji i nie będzie oddziaływać w negatywny sposób na stan klimatu akustycznego.

Nie projektuje się zastosowania nawiewnego systemu chłodzenia paneli fotowoltaicznych z użyciem wentylatorów, którego elementy mogłyby być źródłem hałasu. Chłodzenie paneli odbywać się będzie w sposób naturalny, przez ich omywanie przez naturalny ruch powietrza atmosferycznego.

Na terenie obiektu nie będzie odbywać się intensywny ruch samochodowy. Dojazd samochodów na teren EF Międzyrzecz związany będzie wyłącznie z cyklicznym i doraźnym serwisowaniem oraz nadzorem elektrowni. Zakłada się, że w fazie eksploatacji na teren obiektu wjeżdżać będzie typowo 1 samochód raz w tygodniu. W związku z powyższym, hałas emitowany w wyniku ruchu pojazdów samochodowych po terenie zespołu elektrowni będzie znikomy.

## 7.3. WPLYW NA POWIERZCHNIĘ ZIEMI I ŚRODOWISKO GRUNTOWO-WODNE

### **Faza budowy**

Zakres prac ziemnych oraz przekształceń powierzchni ziemi związany z realizacją projektu będzie stosunkowo niewielki. Do podstawowych prac w tym zakresie należeć będą:

- wykonanie wykopów wąskoprzestrzennych pod linie kablowe oraz usunięcie powierzchniowej warstwy gruntu pod budowę powierzchni utwardzonych (droga wewnętrzna, miejsca parkingowe);
- uformowanie zdjętej w wyniku wykopów warstwy humusu w przyzmy (na skraju placu robót, tak by nie kolidowały z pracami budowlanymi) do późniejszego wykorzystania na terenie inwestycji po zakończeniu robót;
- stabilizacja gruntu w miejscu planowanej realizacji miejsc parkingowych i drogi wewnętrznej - przewiduje się wbudowanie w nasyp kruszyw mineralnych w rodzaju gruzu, żwiru lub kamienia łamanego;
- utwardzenie niewielkiej części terenu inwestycji poprzez ułożenie kostki brukowej - wykonanie miejsc parkingowych i drogi wewnętrznej.

Humus czasowo zdjęty z miejsc wykopów pod kable energetyczne będzie formowany w pryzmy. W związku z faktem, że ilość zdjętego humusu będzie stosunkowo niewielka, po zakończeniu robót przewiduje się jego rozplantowanie na terenie inwestycji. W szczególności humus zostanie na powrót ułożony w miejscu wykonania wykopów pod kable, jego nadmiar zaś posłuży do obsypania zrealizowanych powierzchni utwardzonych i stacji kontenerowej.

Nie przewiduje się wytworzenia odpadowych mas ziemnych ani prowadzenia prac odwodnieniowych. Brak prac odwodnieniowych oznacza, że realizacja inwestycji nie spowoduje czasowego obniżenia poziomu wód gruntowych w sąsiedztwie terenu inwestycji.

Potencjalne zagrożenie dla środowiska gruntowo-wodnego (jakości gruntów i wód podziemnych) na etapie realizacji inwestycji mogą stanowić jedynie paliwo i smary maszyn budowlanych oraz samochodów dowożących materiały, które na skutek niewłaściwej organizacji robót (lub wystąpienia sytuacji awaryjnych) mogą przedostać się do gruntu i w konsekwencji do wód podziemnych. Przestrzeganie zasad użytkowania maszyn i wykonawstwa, w tym przepisów BHP, jest wystarczającym zabezpieczeniem przed możliwością skażenia. Realizacja inwestycji musi przebiegać pod stałym nadzorem odpowiednio przygotowanego i wykwalifikowanego personelu technicznego. W celu ograniczenia ryzyka wystąpienia niekontrolowanych uwolnień substancji ropopochodnych do gruntu planuje się zrezygnować z tankowania pojazdów i maszyn bezpośrednio na terenie inwestycji.

### **Faza eksploatacji**

W wyniku realizacji inwestycji zdecydowana większość terenu pozostanie nieutwardzona. Planuje się jedynie utwardzenie stosunkowo niewielkiej powierzchni (do ok. 2000 m<sup>2</sup>) terenu na drogę wewnętrzną i miejsca parkingowe. Nie planuje się ujmować wód opadowych z terenu analizowanej elektrowni fotowoltaicznej w zamknięte systemy kanalizacyjne. Wody opadowe będą bezpośrednio infiltrować do gruntu tak jak dotychczas, tak więc eksploatacja inwestycji nie spowoduje zmiany lokalnych stosunków wodnych.

Na terenie obiektu nie będzie odbywać się intensywny ruch samochodowy. Projektowana instalacja będzie praktycznie bezobsługowa i na jej terenie nie będą stale przebywać ludzie. Dojazd samochodów na teren EF Międzyrzecz związany będzie wyłącznie z cyklicznym i doraźnym serwisowaniem oraz nadzorem elektrowni fotowoltaicznej. Zakłada się, że w fazie eksploatacji na teren obiektu wjeżdżać będzie typowo 1 samochód raz w tygodniu. W związku z powyższym, ryzyko i potencjalna skala ewentualnego zanieczyszczenia gruntu wskutek ewentualnych nieszczelności układów paliwowych samochodów poruszających się po terenie obiektu będą niewielkie.

Eksploatacja inwestycji nie będzie powodować oddziaływań związanych z poborem wód podziemnych.

Przewiduje się zastosowanie transformatorów „suchych” lub olejowych. Transformatory „suche”, w związku z tym, że wykorzystują do chłodzenia powietrze zamiast oleju nie stwarzają ryzyka wycieku oleju do gruntu. W przypadku zastosowania transformatorów olejowych, będą one posiadać szczelne zbiorniki awaryjne tzw. misy olejowe. Pojemność misy pozwala pomieścić na

wypadek awarii transformatora 100% zawartego w nim oleju. Po awarii usunięcie oleju z misy olejowej powierzać się będzie wyspecjalizowanej firmie.

Biorąc pod uwagę powyższe nie przewiduje się istotnego oddziaływania planowanego przedsięwzięcia na środowisko wodno-gruntowe w fazie eksploatacji.

#### 7.4. ILOŚCI I RODZAJE WYTWARZANYCH ŚCIEKÓW

##### **Faza budowy**

W fazie budowy elektrowni fotowoltaicznej EF Międzyrzecz powstawać będą ścieki sanitarne związane z przebywaniem na analizowanym terenie ekipy budowlanej.

Przyjmując, że ilość osób zatrudnionych w ekipie budowlanej wyniesie maksymalnie 10 pracowników (100% pracowników zatrudnionych przy pracach brudnych - szacunkowe zużycie wody na jednego pracownika w ilości około 90 l/os/d), ilość ścieków sanitarnych wyniesie maksymalnie:

- $Q_{ds} = 10 \times 90 \text{ l/osobę} = 900 \text{ l/dobę} = 0,9 \text{ m}^3/\text{dobę}$
- $Q_s = 0,9 \text{ m}^3/\text{dobę} \times 150 \text{ dni pracy} = 135 \text{ m}^3 \text{ ścieków w trakcie fazy budowy}$

Przewiduje się, że ścieki sanitarne w fazie budowy będą odprowadzane do przewoźnych urządzeń sanitarnych typu TOI-TOI, a następnie zostaną odebrane przez wyspecjalizowaną firmę zajmującą się wynajmem i serwisowaniem tego typu urządzeń.

Woda na cele socjalne – bytowe pracowników wykonujących roboty budowlane w fazie realizacji inwestycji dostarczane będzie przez wyspecjalizowaną firmę. Woda znajdować się będzie w przeznaczonych do tego zbiornikach, które będą uzupełniane w trakcie serwisowania tego typu urządzeń. Przewiduje się, że ścieki sanitarne w fazie budowy będą odprowadzane do przewoźnych urządzeń sanitarnych typu TOI-TOI, a następnie zostaną odebrane przez wyspecjalizowaną firmę zajmującą się wynajmem i serwisowaniem tego typu urządzeń. W fazie eksploatacji (na etapie funkcjonowania elektrowni) nie przewiduje się wykorzystywania wody. Projektowana instalacja będzie praktycznie bezobsługowa i na jej terenie nie będą stale przebywać ludzie, tak więc ścieki socjalne nie będą wytwarzane. Nie przewiduje się również wykorzystywania wody na inne cele (np. mycie paneli).

Nie przewiduje się prowadzenia odwodnień budowlanych, tak więc ścieki z tego rodzaju prac nie zostaną wytworzone.

##### **Faza eksploatacji**

W fazie eksploatacji elektrowni fotowoltaicznej EF Międzyrzecz będą powstawać następujące rodzaje ścieków:

- wody opadowe.

Wody te będą odprowadzane bezpośrednio do gruntu bez pośrednictwa żadnych urządzeń i będą naturalnie wsiąkać w grunt drogą infiltracji.

Projektowana instalacja będzie praktycznie bezobsługowa i na jej terenie nie będą stale przebywać ludzie, tak więc ścieki socjalne nie będą wytwarzane.

### **Wody opadowe**

Nie planuje się ujmować wód opadowych z terenu elektrowni fotowoltaicznej w zamknięte systemy kanalizacyjne. Wody opadowe będą bezpośrednio infiltrować do gruntu tak jak dotychczas.

Ilość wód opadowych dla analizowanego terenu, na którym zlokalizowana zostanie elektrownia fotowoltaiczna EF Międzyrzecz, obliczono przyjmując opad średnioroczny w wysokości  $H=600$  mm/m<sup>2</sup>. Ilość wód opadowych obliczono mnożąc powierzchnię terenu dostępną do zainwestowania w ramach nieruchomości gruntowych (wyrażoną w m<sup>2</sup>) przez wielkość opadu średniorocznego:

- $Q_R = F_C \times h = 177\ 000 \times 0,600 = 106\ 200$  [m<sup>3</sup>/rok]

## 7.5. ILOŚĆ I RODZAJE WYTWARZANYCH ODPADÓW

### **Faza budowy**

Montaż konstrukcji i paneli fotowoltaicznych projektowanej elektrowni fotowoltaicznej EF Międzyrzecz oraz realizacja niezbędnej infrastruktury będą wiązały się z wytwarzaniem odpadów. Będą one powstawały na wszystkich etapach montażu i budowy planowanego obiektu. Przewiduje się, że na etapie budowy utworzone zostaną:

- różnego rodzaju odpady opakowaniowe po materiałach budowlanych i panelach fotowoltaicznych: zniszczone palety, folia termokurczliwa, taśmy z tworzyw sztucznych i stalowe wykorzystywane do zabezpieczania towarów na paletach, opakowania papierowe;
- fragmenty profili stalowych i aluminiowych uszkodzonych w trakcie transportu lub prac montażowych oraz zniszczone śruby i wkręty metalowe;
- fragmenty siatki stalowej i drutu stalowego jako pozostałości po montażu ogrodzenia;
- fragmenty kabli elektrycznych i energetycznych;
- niewielka ilość gruzu budowlanego – zniszczone i przycięte fragmenty kostki brukowej wykorzystywanej do ułożenia nawierzchni utwardzonych;
- niewielka ilość zmieszanych odpadów komunalnych utworzonych przez pracowników budowlanych.

Nie przewiduje się utworzenia dużych ilości gruzu. Nie przewiduje się również utworzenia opadowych mas ziemnych – przewiduje się jedynie zdjęcie na odkład wierzchniej warstwy

humusu w miejscach wykopów pod kable oraz w miejscach budowy nawierzchni utwardzonych. Humus ten (niezanieczyszczona gleba wydobyta w trakcie prac budowlanych) zostanie wykorzystany na miejscu po zakończeniu prac, a zatem zgodnie z obowiązującymi przepisami nie będzie stanowił odpadu.

Przewidywane rodzaje odpadów, które zostaną wytworzone podczas trwania prac budowlanych przedstawiono w tabeli poniżej:

**Tabela 3 Odpady powstające podczas realizacji przedsięwzięcia**

Lp.	Rodzaj odpadów	Kod	Szacunkowe ilości odpadów [Mg]
1	Opakowania z papieru i tektury	15 01 01	4
2	Opakowania z tworzyw sztucznych	15 01 02	4
3	Opakowania z drewna	15 01 03	10
4	Opakowania z metali	15 01 04	0,1
5	Żelazo i stal	17 04 05	2
6	Aluminium	17 04 02	1
7	Mieszanki metali	17 04 07	0,1
8	Kable inne niż wymienione w 17 04 10	17 04 11	0,5
9	Odpady betonu oraz gruz betonowy z rozbiórek i remontów	17 01 01	2
10	Niesegregowane (zmieszane) odpady komunalne	20 03 01	0,5

Przeprowadzenie prac budowlanych zostanie powierzone wyspecjalizowanym firmom, które zapewnią zagospodarowanie odpadów zgodnie z obowiązującymi wymaganiami prawa. Odpady powstające w trakcie prowadzenia prac stanowiąc będą „własność” wykonawcy tych prac, który zobowiązany będzie do ich niezwłocznego usuwania z terenu budowy i zagospodarowania zgodnie z obowiązującymi przepisami.

Wszystkie wytworzone odpady będą czasowo magazynowane na terenie inwestycji w przeznaczonych na ten cel kontenerach i pojemnikach. Miejsce magazynowania odpadów zostanie wyznaczone na skraju placu robót, tak by nie kolidować z pracami budowlanymi. Odpady budowlane mogą być usuwane sukcesywnie lub po zakończeniu budowy. Wszystkie odpady będą przekazywane podmiotom posiadającym wymagane uprawnienia w zakresie gospodarki odpadami. Odpady będą wywożone środkami transportu firm uprawnionych do ich odbioru i transportu.

### **Faza eksploatacji**

W fazie eksploatacji projektowanej elektrowni fotowoltaicznej EF Międzyrzecz wytwarzane będą następujące rodzaje i ilości odpadów:

**Tabela 4 Podstawowe rodzaje odpadów, które wytwarzane będą w fazie eksploatacji**

Lp.	Rodzaj odpadu	Kod	Charakterystyka, sposób powstawania odpadów	Szacunkowe ilości odpadów [Mg/rok]
1	Niesegregowane (zmieszane) odpady komunalne	20 03 01	Nie segregowane odpady komunalne pozostawione przez ekipę serwisową, biorąc pod uwagę, że na terenie obiektu nie będą stale przebywać ludzie (przewiduje się jedynie cykliczne lub doraźne serwisowanie), ilość wytwarzanych odpadów komunalnych będzie bardzo niewielka	0,5
2	Opakowania z tworzyw sztucznych	15 01 02	Puste pojemniki po środkach czystości nie zawierających substancji niebezpiecznych	0,1
3	Zużyte urządzenia zawierające niebezpieczne elementy inne niż wymienione w 16 02 09 do 16 02 12	16 02 13 *	Zużyte świetlówki	0,005
4	Sorbenty, materiały filtracyjne, tkaniny do wycierania (np. szmaty, ścierki) i ubrania ochronne inne niż wymienione w 15 02 02	15 02 03	Zużyte ścierki i tkaniny wykorzystywane do czyszczenia i wycierania podczas serwisowania urządzeń	0,01
5	Zużyte urządzenia inne niż wymienione w 16 02 09 do 16 02 13	16 02 14	Zniszczone urządzenia usunięte/wymienione podczas czynności serwisowych	0,1
6	Elementy usunięte z zużytych urządzeń inne niż wymienione w 16 02 15	16 02 16	Usunięte elementy z w/w urządzeń	0,1
7	Odpady ulegające biodegradacji z pielęgnacji zieleni	20 02 01	trawa z wykaszania roślinności na terenie zespołu elektrowni (konieczne jest regularne koszenie, tak by roślinność nie zaciała paneli) oraz suche liście, gałęzie	500

\*) odpady niebezpieczne zgodnie z kodem wg Rozporządzenia Ministra Środowiska z dnia 27 września 2001 r. w sprawie katalogu odpadów.

Wszystkie wymienione odpady będą czasowo magazynowane na terenie obiektu w wyznaczonych pojemnikach lub kontenerach i będą cyklicznie lub doraźnie (w miarę potrzeb) przekazywane do zagospodarowania podmiotom posiadającym wymagane uprawnienia do gospodarowania odpadami.

Dla odpadów, dla których jest to wymagane, prowadzona będzie ewidencja zgodna z wymaganiami Ustawy z dnia 14 grudnia 2012 r. o odpadach (Dz.U. 2017 poz. 2422 ze zmianami).

Gospodarka odpadami w fazie eksploatacji projektowanego przedsięwzięcia, prowadzona z zachowaniem wymagań obowiązującego prawa nie będzie wywierała odczuwalnego wpływu na stan środowiska. Nie przewiduje się również powstania nadzwyczajnych zagrożeń dla środowiska, których źródłem byłoby gospodarowanie omawianymi odpadami.

## 7.6. EMISJA PROMIENIOWANIA ELEKTROMAGNETYCZNEGO

### **Faza budowy**

W fazie budowy emisja promieniowania elektromagnetycznego do środowiska nie będzie zachodzić.

### **Faza eksploatacji**

Głównymi źródłami emisji promieniowania elektromagnetycznego do środowiska w fazie eksploatacji projektowanej elektrowni fotowoltaicznej EF Międzyrzecz będą transformatory oraz przewody średniego napięcia (SN), którymi odbywać się będzie wyprowadzenie generowanej energii elektrycznej. Drugorzędnymi źródłami emisji będą pozostałe urządzenia elektryczne i elektroniczne obiektu, pracujące pod niskim napięciem.

Elementy urządzeń elektroenergetycznych będące pod napięciem roboczym i przewodzące prądy robocze będą źródłem pola elektromagnetycznego o przemysłowej częstotliwości 50 Hz. Pole elektromagnetyczne jest czynnikiem fizycznym występującym tylko w miejscu wytwarzania, jest z nim trwale związane oraz nie podlega przemieszczaniu i propagacji. Pole takie z racji niskiej częstotliwości można traktować oddzielnie, jako oddziaływanie pola elektrycznego i oddzielnie jako oddziaływanie pola magnetycznego, jako że występuje w tym przypadku tylko strefa indukcji bez strefy promieniowania.

Linie elektroenergetyczne i urządzenia pracujące w układzie niskich i średnich napięć generalnie nie stwarzają zagrożenia w zakresie pól elektromagnetycznych. Wyprowadzenie generowanej energii elektrycznej z elektrowni EF Międzyrzecz zostanie tak zaprojektowane, by spełnione były dopuszczalne wartości natężenia pola elektromagnetycznego określone w Rozporządzeniu Ministra Środowiska z dnia 30 października 2003 r. w sprawie dopuszczalnych poziomów pól elektromagnetycznych w środowisku oraz sposobów sprawdzania dotrzymania tych poziomów (Dz. U. z 2003 r. Nr 192, poz. 1883 ze zmianami). Układ wyprowadzenia mocy będzie spełniał wymagania zawarte w Rozporządzeniu Ministra Gospodarki z dnia 4 maja 2007 r. w sprawie szczegółowych warunków funkcjonowania systemu elektroenergetycznego (Dz. U. z 2007 r. Nr 93, poz. 623, z późniejszymi zmianami) oraz wymagania operatora sieci elektroenergetycznej.

## **7.7. EMISJE I ODDZIAŁYWANIA NA ŚRODOWISKO W FAZIE LIKWIDACJI**

Likwidacja analizowanej elektrowni fotowoltaicznej EF Międzyrzecz nastąpić może w perspektywie ok. 20-30 lat od oddania do użytkowania, gdyż na taki okres szacuje się żywotność paneli PV. Może wtedy nastąpić pełna likwidacja obiektu, lub tylko wymiana paneli i ewentualnie urządzeń towarzyszących na nowe.

W zakresie emisji zanieczyszczeń do powietrza, emisji hałasu, emisji ścieków oraz wpływu na środowisko gruntowo-wodne i przyrodę, faza likwidacji charakteryzować się będzie zbliżonym oddziaływaniem, jak faza budowy.

W wyniku likwidacji obiektu zostanie natomiast wytworzona duża ilość odpadów z rozbiórek, wśród których dominować będą „Zużyte urządzenia inne niż wymienione w 16 02 09 do 16 02 13” (16 02 14) oraz „Elementy usunięte z zużytych urządzeń inne niż wymienione w 16 02 15” (16 02 16), tj. odpady z demontowanych urządzeń elektrycznych i elektronicznych. Odpady te zostaną przekazane podmiotom wymagającym wymagane uprawnienia w zakresie gospodarki

odpadami do zagospodarowania zgodnego z przepisami, które obowiązywać będą w okresie likwidacji.

W przypadku zakończenia eksploatacji instalacji, urządzenia nadające się do dalszej eksploatacji zostaną przeniesione do innych obiektów należących do prowadzącego instalację bądź zostaną sprzedane innym podmiotom. Urządzenia i obiekty nie nadające się do dalszej eksploatacji zostaną usunięte, zaś teren instalacji po jej likwidacji zostanie zagospodarowany zgodnie z wymaganiami obowiązujących w tym zakresie przepisów.



## 8. INFORMACJA O MOŻLIWYM TRANSGRANICZNYM ODDZIAŁYWANIU NA ŚRODOWISKO.

Nie dotyczy.

## 9. INFORMACJA O OBSZARACH PODLEGAJĄCYCH OCHRONIE NA PODSTAWIE USTAWY Z DNIA 16 KWIETNIA 2004 R. O OCHRONIE PRZYRODY ZNAJDUJĄCYCH SIĘ W ZASIĘGU ZNACZĄCEGO ODDZIAŁYWANIA PRZEDSIĘWZIĘCIA

Teren przeznaczony pod realizację planowanej inwestycji położony jest poza granicami obszarów stanowiących formy ochrony przyrody wymienione w art. 6 Ustawy z dnia 16 kwietnia 2004 r. o ochronie przyrody (Dz.U. 2018 poz. 10 ze zmianami).

Planowana elektrownia fotowoltaiczna będzie oddziaływać w bardzo małym stopniu oraz w znacznie ograniczonym zasięgu na poszczególne komponenty środowiska.

Z uwagi na znaczną odległość od obiektów i obszarów chronionych oraz charakter i zasięg oddziaływania planowanego przedsięwzięcia nie przewiduje się wystąpienia istotnego negatywnego oddziaływania na te obszary.

Obecność sprzętu budowlanego oraz ekip montujących elementy elektrowni zmieni rolniczy charakter terenu inwestycji. Nie będzie miał jednak wpływu na walory krajobrazowe terenów chronionych w ramach OChK. Należy dodać, że możliwość obserwacji terenu powstającej elektrowni z terenu OChK nie będzie możliwa.

Wobec powyższego należy stwierdzić, że faza budowy nie wpłynie w sposób negatywny na Obszar Chronionego Krajobrazu „Dolina Obry” i pełnione przez nie funkcje.

Oddziaływanie planowanej inwestycji w fazie eksploatacji na Obszar Chronionego Krajobrazu będzie bardzo ograniczone i nie wykazuje charakteru negatywnego. Brak jest oddziaływania bezpośredniego i pośredniego na warunki siedliskowe i florę Obszaru. Mogący wystąpić wpływ na populację ptaków zasiedlających najbliższe tereny leśne lub korzystających z żerowisk poza terenami leśnymi (okoliczne pola i łąki) nie jest w istocie znaczący. Po okresie przyzwyczajenia się do nowych elementów w terenie, ptaki mogą korzystać z przestrzeni nad elektrownią oraz gniazdować niczym niepokojone na terenie leśnym w pobliżu miejsca inwestycji. Oswojenie się z nowymi urządzeniami na dotychczasowej powierzchni rolnej dotyczyć będzie także grupy dużych ssaków, szczególnie kopytnych zasiedlających okoliczne tereny leśne.

Zmiany jakie będzie nieść ze sobą funkcjonowanie zespołu elektrowni nie wpłyną w sposób istotny na stan fauny bytującej w obrębie Obszaru Chronionego Krajobrazu.

Podobnie jak w przypadku fazy budowy, na etapie eksploatacji istotne zmiany w krajobrazie dotyczyć będą jedynie miejsca inwestycji oraz jego najbliższego otoczenia. Przedsięwzięcie nie zmieni walorów krajobrazowych terenu chronionego w ramach OChK.

Faza eksploatacji nie wpłynie w sposób istotnie negatywny na Obszar Chronionego Krajobrazu „Dolina Obry”.

10. WPLYW PLANOWANEJ DROGI NA BEZPIECZEŃSTWO  
RUCHU DROGOWEGO W PRZYPADKU DROGI W  
TRANSEUROPEJSKIEJ SIECI DROGOWEJ.

Nie dotyczy.

**11. PRZEDSIĘWZIĘCIA REALIZOWANE I ZREALIZOWANE,  
ZNAJDUJĄCE SIĘ NA TERENIE, NA KTÓRYM PLANUJE SIĘ  
REALIZACJĘ PRZEDSIĘWZIĘCIA, ORAZ W OBSZARZE  
ODDZIAŁYWANIA PRZEDSIĘWZIĘCIA LUB KTÓRYCH  
ODDZIAŁYWANIA MIESZCZĄ SIĘ W OBSZARZE  
ODDZIAŁYWANIA PLANOWANEGO PRZEDSIĘWZIĘCIA.**

Obszar oddziaływania inwestycji zamyka się w granicach terenu działki nr 261/46, obręb Żółwin. Na terenie, na którym planuje się przedsięwzięcie, oraz w obszarze oddziaływania przedsięwzięcia nie ma zrealizowanych ani realizowanych innych przedsięwzięć. Nie ma również przedsięwzięć zrealizowanych ani realizowanych, których oddziaływania mieszczą się w obszarze oddziaływania planowanego przedsięwzięcia.

## 12. RYZYKO WYSTĄPIENIA POWAŻNEJ AWARII LUB KATASTROFY NATURALNEJ I BUDOWLANEJ.

Dla planowanego przedsięwzięcia polegającego na budowie elektrowni fotowoltaicznej EF Międzyrzecz na terenie działki oznaczonej nr 261/46 w miejscowości Żółwin określa się:

- ryzyko wystąpienia poważnej awarii – niskie;

Elektrownia fotowoltaiczna z technologicznego punktu widzenia nie jest instalacją nadto złożoną, ani skomplikowaną. Technologia budowy i funkcjonowania jest stosunkowo prosta. Połączonych jest kilka podstawowych typów urządzeń elektroenergetycznych (panele fotowoltaiczne, inwertery transformator). Nie ma wielu systemów, które muszą ze sobą współpracować. Planuje się zastosowanie urządzeń nowych z odpowiednimi certyfikatami potwierdzającymi wykonanie urządzeń według odpowiednich norm. Ryzyko spowodowania awarii wskutek błędu ludzkiego jest również wyeliminowane, gdyż instalacja nie wymaga stałej obsługi do prawidłowego funkcjonowania. Ponadto instalacja będzie zaprojektowana według wymagań operatora systemu dystrybucyjnego i wyposażona w szereg zabezpieczeń, które działają zapobiegawczo. Podstawowe parametry są stale monitorowane przez system nadzoru i w razie przekroczenia dopuszczalnych wartości odpowiednie zabezpieczenie wyłącza konkretne urządzenie lub całą elektrownię fotowoltaiczną zapobiegając awarii.

- ryzyko wystąpienia katastrofy naturalnej – niskie;

Teren, na którym planowana jest budowa elektrowni fotowoltaicznej EF Międzyrzecz (działka nr 261/46 w miejscowości Żółwin) nie jest zlokalizowany na obszarze zagrożonym powodzią ani zalewaniem. Nie występuje ryzyko osuwania się mas ziemi. Nie występują w pobliżu obszary górnicze.

- ryzyko wystąpienia katastrofy budowlanej – niskie;

W ramach realizacji przedsięwzięcia nie planuje się wznoszenia wysokich budowli czy budynków o skomplikowanej konstrukcji. Panele fotowoltaiczne przymocowane będą do konstrukcji wsporczej zakotwionej w gruncie. Na terenie elektrowni fotowoltaicznej nie będą przebywać na stałe ludzie.

### 13. PRZEWIDYWANE ILOŚCI I RODZAJ WYTWARZANYCH ODPADÓW ORAZ ICH WPŁYWIE NA ŚRODOWISKO.

Zgodnie z informacjami zawartymi w punkcie 7.5 niniejszej Karty Informacyjnej.

## 14. PRACE ROZBIÓRKOWE DOTYCZĄCE PRZEDSIĘWZIĘCIA MOGĄCEGO ZNACZĄCO ODDZIAŁYWAĆ NA ŚRODOWISKO.

W ramach realizacji przedsięwzięcia nie przewiduje się prac rozbiórkowych. Prace rozbiórkowe występować będą jedynie w fazie likwidacji przedsięwzięcia. Wpływ tych prac na środowisko opisano szczegółowo w punkcie 7.7 niniejszej Karty Informacyjnej.



## 15. PODSUMOWANIE.

Projektowana elektrownia fotowoltaiczna EF Międzyrzecz nie będzie wpływać szkodliwie na otaczające środowisko przyrodnicze, na zdrowie ludzi ani na obiekty z nim sąsiadujące. Rozpatrywane przedsięwzięcie traktować należy jako inwestycję proekologiczną i pożądaną z punktu widzenia ochrony środowiska, gdyż umożliwi ona produkcję „czystej” energii ze źródeł odnawialnych i przyczyni się do ograniczania emisji szkodliwych czynników do atmosfery.