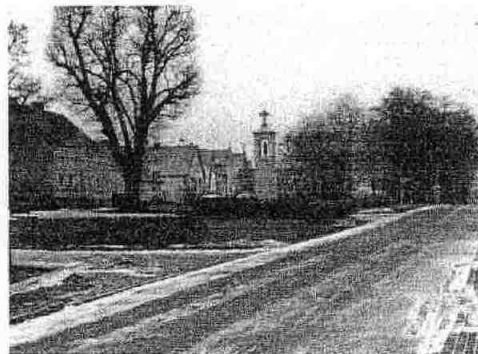
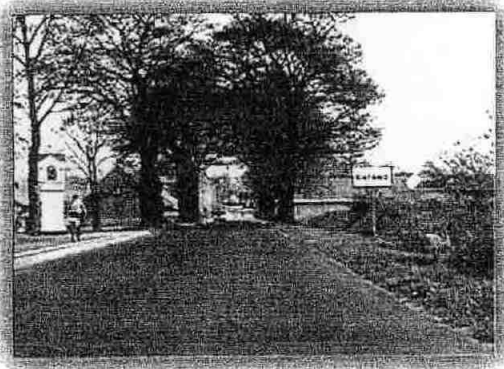


Załącznik do Uchwały Nr XXXI/270/13
Rady Miejskiej w Międzyrzeczu
z dnia 27 maja 2013 r.

Plan Odnowy Wsi Kaława na lata 2013 - 2020



Zawartość

1. Spis treści	1
2. Wprowadzenie	2
3. Charakterystyka miejscowości Kaława	3
3.1. Położenie	3
3.2. Historia	4
3.3. Ludność	8
3.4. Rolnictwo i leśnictwo	8
3.5. Komunikacja i gospodarka	9
3.6. Oświata	9
4. Inwentaryzacja zasobów służących odnowie miejscowości	10
4.1. Zasoby przyrodnicze	10
4.2. Dziedzictwo kulturowe	10
4.3. Infrastruktura społeczna	10
4.4. Infrastruktura techniczna	12
4.5. Kapitał społeczny i ludzki	12
4.6. Tereny do zagospodarowania	13
5. Analiza SWOT- ocena mocnych i słabych stron oraz szans i zagrożeń miejscowości Kaława	13
6. Opis i charakterystyka obszarów o szczególnym znaczeniu dla zaspokojenia potrzeb mieszkańców, sprzyjających nawiązywaniu kontaktów społecznych, ze względu na ich położenie oraz cechy funkcjonalno- przestrzenne	15
7. Opis planowanych zadań inwestycyjnych i przedsięwzięć aktywizujących społeczność lokalną w okresie co najmniej 7 lat od dnia przyjęcia planu odnowy miejscowości w kolejności wynikającej z przyjętych priorytetów rozwoju miejscowości z podaniem szacunkowych kosztów ich realizacji	19
7.1. Budowa chodników i drogi	19
7.2. Remont i doposażenie świetlicy wiejskiej	19
7.3. Budowa wielofunkcyjnego boiska rekreacyjnego	19
7.4. Zakup potrzebnego wyposażenia do przedszkola	20
7.5. Budowa sceny wraz z zadaszeniem	20
7.6. Budowa tarasu przy szkole lub OSP	20
7.7. Zagospodarowanie trzech stawów	20
7.8. Uzupełnienie oświetlenia wsi	21
8. Wdrożenie i monitorowanie planu	21
9. Podsumowanie	21

2. Wprowadzenie

Wzmocnienie działań służących zmniejszaniu istniejących dysproporcji i różnic w poziomie rozwoju obszarów wiejskich w stosunku do terenów miejskich to jedno z kluczowych wyzwań, jakie stoją przed Polską w okresie integracji z Unią Europejską. Zaspokojenie potrzeb społecznych i kulturalnych mieszkańców wsi oraz promowanie obszarów wiejskich to cel działania „Odnowy i rozwoju wsi”. Działanie umożliwi rozwój tożsamości społeczności wiejskiej, zachowanie dziedzictwa kulturowego i specyfiki obszarów wiejskich oraz wpłynie na wzrost ich atrakcyjności turystycznej i inwestycyjnej.

Niniejsze opracowanie zawiera charakterystykę miejscowości, inwentaryzację zasobów służącą ujęciu stanu rzeczywistego, analizę SWOT, czyli mocne i słabe strony miejscowości, planowane kierunki rozwoju, przedsięwzięcia wraz z szacunkowym kosztorysem i harmonogramem działań. Niniejszy Plan Odnowy Wsi Kaława wytycza kierunki działań społeczności lokalnej w zakresie społeczno – gospodarczego rozwoju miejscowości w latach 2013 – 2020. Został on napisany w oparciu o wytyczne wynikające z Programu Rozwoju Obszarów Wiejskich na lata 2007 – 2013, zgodne z dokumentami strategicznymi rozwoju kraju, gminy Międzyrzecz.

Podtrzymanie lub odtworzenie atrakcyjności wsi jako miejsca zamieszkania i zaplanowanie oraz realizacja tych zamierzeń w taki sposób, aby spełniały one oczekiwania mieszkańców to cel niniejszego planu. Jest to szczególnie ważne w dzisiejszej sytuacji, gdy miasta oferują konkurencyjną alternatywę zamieszkania, a rolnictwo traci swą atrakcyjność jako źródło utrzymania, co prowadzi m.in. do migracji młodych ludzi, szczególnie tych lepiej wykształconych ze wsi do miasta. Odnowiona, doinwestowana i ożywiona kulturowo wieś ma się jawić nie jako „mini-miasto”, czy też wysoko zurbanizowany ośrodek konkurujący z miastami i bogactwem ich ofert, lecz jako „nowa wieś”, czyli nowoczesna, ceniąca i zachowująca swój wiejski charakter i kulturową specyfikę.

Plan stwarza możliwość aktualizacji potrzeb społecznych i uwarunkowań finansowych. Oznacza to, że mogą być dopisywane nowe zadania, a także to, że można zmienić kolejność ich realizacji w zależności od uruchomienia i dostępu do funduszy UE.

Plan poddany społecznej konsultacji, uzyskał jej akceptację. Realizacja przedsięwzięć spowoduje poprawę życia mieszkańców i przyczyni się do zwiększenia atrakcyjności Kaławy jako miejsca do życia.

Rada Sołecka

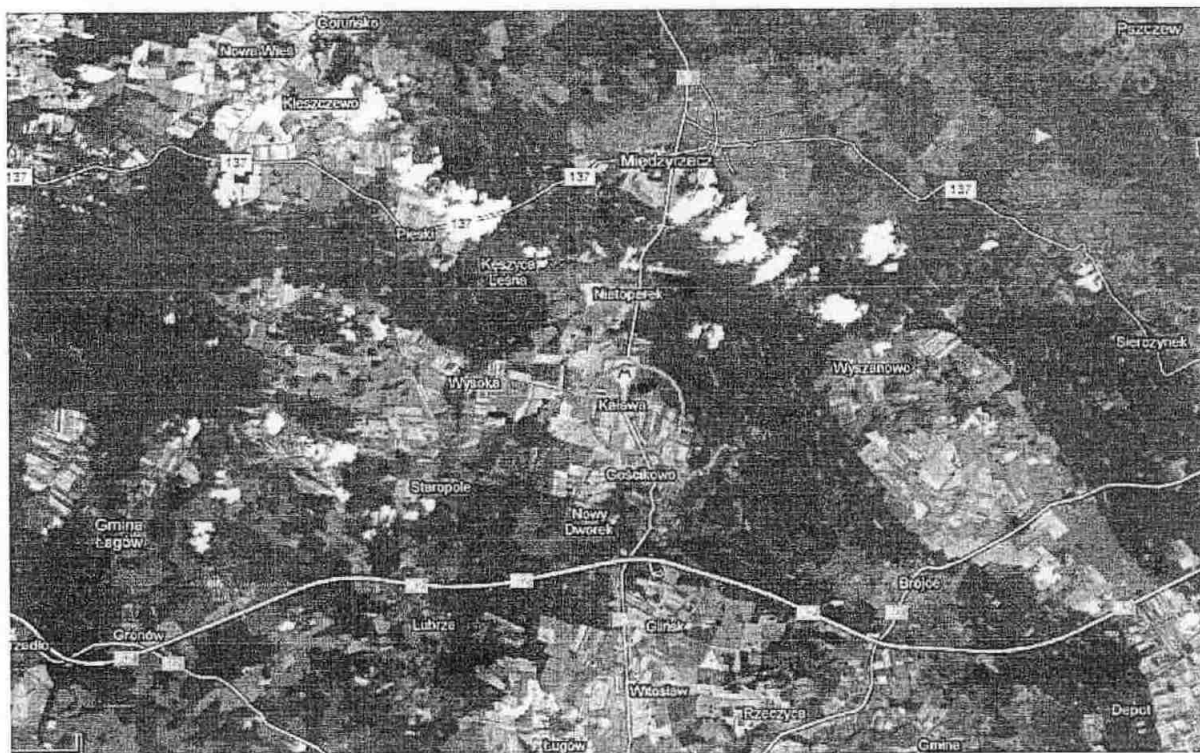
Kaławy

3. Charakterystyka miejscowości Kaława.

3.1 Położenie

Kaława położona jest w województwie lubuskim, w powiecie międzyrzeckim, gminie Międzyrzecz. Umiejscowiona jest przy drodze krajowej E3 łączącej północ kraju z południem. Droga ta przecina wieś na dwie części: wschodnią i zachodnią. Miejscowość oddalona jest o ok. 10 km na południe od Międzyrzecza.

Około 2 km na zachód od centrum Kaławy, za zabudowaniami byłego PGR przebiegają fragmenty umocnień **Międzyrzeckiego Rejonu Umocnionego** zwane zębami smoka. W podziemiach znajduje się rezerwat Nietoperek. Kaława leży na granicy utworzonego 30 września 1997 roku **Zespołu Przyrodniczo-Krajobrazowego Uroczyska Międzyrzeckiego Rejonu Umocnionego**.



3.2. Historia Kaławy

Kaława to wieś o metryce średniowiecznej. Nazwa wsi ma charakter topograficzny i pochodzi od słowiańskiego wyrazu „kał” – błoto. Historyczna nazwa miejscowości występuje w przekazach źródłowych w różnych latach jako: KALOW-1307, KALO-1412, KALEWI-1443, CALAWA-1508, CALAUA-1510, KALAWA-1528, CALIAWA-1663, KALAW - od 1710 (źródło: „Słownik historyczno-geograficzny ziem polskich w średniowieczu”, www.slownik.ihpan.edu.pl), KALAU- niemiecka nazwa. Korzenie wsi sięgają daleko w przeszłość, bo aż do wieku XIII, wtedy to w roku 1257 po raz pierwszy

Plan Odnowy Wsi Kaława na lata 2013-2020

wymieniono wieś CALAWA i to w dokumencie wystawionym przez księcia Przemysława I. CALAWA wraz z okoliczną ziemią została przekazana klasztorowi cystersów w Paradyżu przez komesa Bronisza. Niewymieniana w dokumentach pisanych wieś istniała zapewne już wcześniej, może od XII wieku, skoro wymienia się ją z nazwy w XIII w. Po darowaniu Kaławy klasztorowi w Paradyżu wieś została dodatkowo zasiedlona kolonistami niemieckimi i otrzymała prawa na wzór niemiecki: mianowano sołtysa Niemca, dawniej stosowane liczne zobowiązania i ciężary nakładane na wieś zamieniono na czynsz liczony w pieniądzu i zbożu, co niewątpliwie przyczyniło się do rozwoju gospodarczego wsi. Proniemiecka polityka osadnicza cystersów stosowana w XIII i XIV wieku przyczyniła się do wyparcia ludności polsko - słowiańskiej. W XVI wieku w Kaławie nazwiska o rodowodzie polskim należały do nielicznych. Według spisu z 1910 roku we wsi mieszkało już tylko 39 Polaków, a wieś liczyła ok. 700 mieszkańców.

W XV wieku Kaława była już dużą i zamożną wioską. Obejmowała obszar 1500 ha i leżała w granicach starostwa międzyrzeckiego. W 1460 r. król Kazimierz Jagiellończyk ustalił dla Kaławy wymiar podatków i świadczeń na rzecz zamku w Międzyrzeczu.

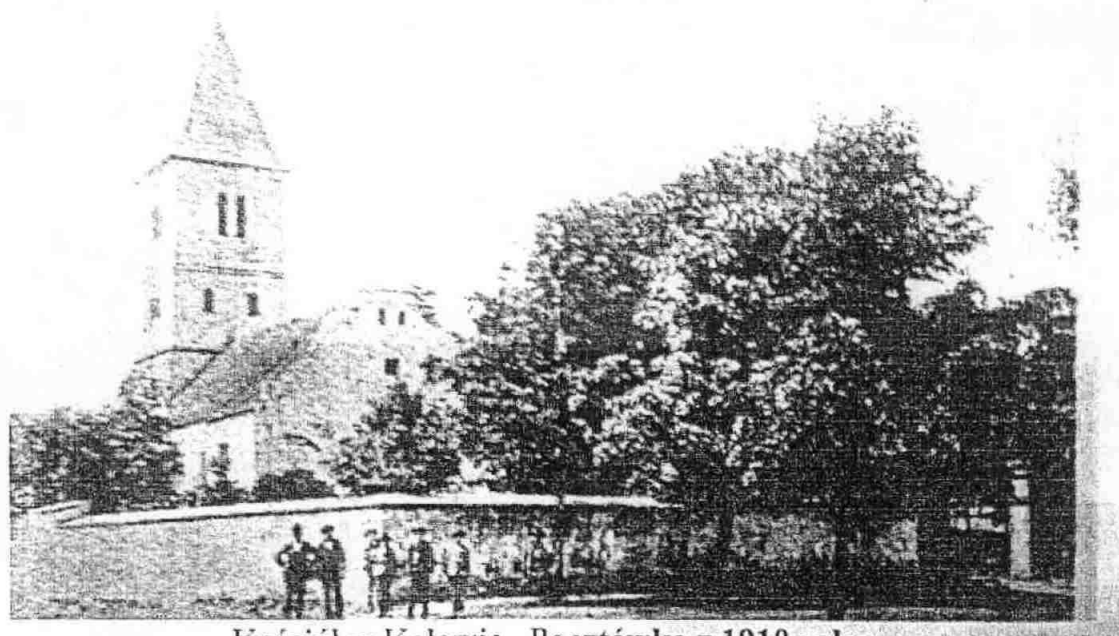
Po II rozbiore Polski w 1793 roku rząd pruski przejął majątek klasztoru paradyskiego i w 1810 r. ziemia klasztorna w Kaławie przeszła na własność chłopów niemieckich. Powstało wówczas około 40 dużych 30- i 40-hektarowych gospodarstw. W XIX i do połowy XX wieku Kaława należała do najzamożniejszych wsi w powiecie. Gospodarstwa posiadały 2 albo 4 konie, niektóre parę wołów. Prowadziły gospodarkę hodowlano-towarową. W okresie przed pierwszą wojną światową w gospodarstwach hodowano owce, świnie i krowy. Pięć gospodarstw trudniło się ogrodnictwem. W 1910 roku zainstalowano w wiosce elektryczność. Każde gospodarstwo miało też własne ujęcie wody. Teren wioski leży na pokładach gliny, które sięgają kilku metrów w głąb ziemi. W latach 1870 – 1910 powstało w okolicy kilka cegielni, które dostarczały cegieł i dachówek na gruntowną przebudowę budynków w wiosce. Obecnie istniejące budynki pochodzą z tamtych czasów i liczą dziś od 100 do 130 lat. Obok cegielni wioska w XIX wieku posiadała piec do wypalania wapna. Surowiec pozyskiwano z kopalni w Szumiącej.

We wschodniej części placu znajduje się stara kapliczka pw. Serca Pana Jezusa, którą przeniesiono w roku 1912 do wioski. Wcześniej stała ona przy drodze do Szumiącej. Na placu w części wschodniej stał też pomnik upamiętniający 34 mieszkańców poległych w I wojnie światowej. Pomnik uległ dewastacji po II wojnie światowej. Wieś nie posiadała warunków do budowy młyna wodnego. Przemiału mieszkańcy dokonywali w młynie wodnym w Szumiącej. W XIX wieku był w Kaławie wiatrak, który stał w zachodniej części wsi na małym wzgórku. Pod koniec XIX wieku został rozebrany. W 1909 roku wieś zyskała połączenie linią kolejową biegnącą z Międzyrzecza do Toporowa. Wybudowano też dworzec kolejowy. W Kaławie był też urząd pocztowy. Budynki poczty i dworca uległy spaleni w styczniu 1945 roku. Przed II wojną światową wieś zamieszkiwali Niemcy w większości wyznania katolickiego. W okresie międzywojennym w okolicach Kaławy i Wysokiej wybudowano Międzyrzecki Rejon Umocniony. W Kaławie w nocy z 29 na 30 stycznia 1945 roku radzieckie brygady pancerne 3 batalionu majora Karabanowa przełamały linie umocnień Międzyrzeckiego Rejonu Umocnionego i otworzyły drogę na Berlin. Ludność cywilną

Plan Odnowy Wsi Kaława na lata 2013-2020

Kaławy zaskoczył szybko posuwający się front, nie zdążyła się ewakuować i poniosła dotkliwe straty. W wyniku działań wojennych straciło życie 30 mieszkańców. 23 czerwca nastąpiło wysiedlenie za Odrę pozostałej ludności niemieckiej. W drugiej połowie 1945 roku wieś została zasiedlona ludnością polską – repatriantami z za Bugu, częściowo z Polski centralnej i z Wielkopolski. Kaława jest wsią położoną wzdłuż drogi lokalnej Trzciel – Sulęcín, prostopadle do szosy biegnącej z Międzyrzecza do Świebodzina. Ta droga mająca status europejskiej (E – 3), przecina miejscowość dokładnie w środku i dzieli ją na dwie części: wschodnią i zachodnią. Zabudowania wsi rozlokowane są po obu stronach 35 m placu, który ciągnie się 900 m ze wschodu na zachód. Ten szeroki pas porośnięty lipami już od dawna był miejscem zlokalizowania obiektów ogólnoużytecznych dla wsi. W zachodniej części stał i stoi kościół pod wezwaniem Św. Mikołaja. Przed kościołem na wysokim cokole ustawiono figurkę Najświętszej Marii Panny. W pobliżu znajduje się plebania z początku XIX wieku. Murowany jednonawowy kościół wzniesiono na rzucie prostokąta, z prosto zamkniętym prezbiterium od wschodu oraz wieżą od zachodu. Budynek nakrywa dach dwuspadowy, a wieżę dach namiotowy. Kościół ufundowany został przez cystersów paradyskich zapewne już w połowie XII wieku. Źródła pisane wspominają o świątyni od 1435 roku. Podczas szwedzkiego „potopu” w 1655 r. kościół kaławski został złupiony i spalony przez Szwedów. W kilka lat później odbudowany został przez opata Kazimierza Szczyrkę. Po raz kolejny świątynia uległa pożarowi w 1733 r. ale na polecenie opata paradyskiego Józefa Górczyńskiego została odbudowana. Po ukończeniu prac budowlanych kościół wyposażono w nowy, stylowy ołtarz, ambonę, organy, ławki oraz dzwony.

Kirche

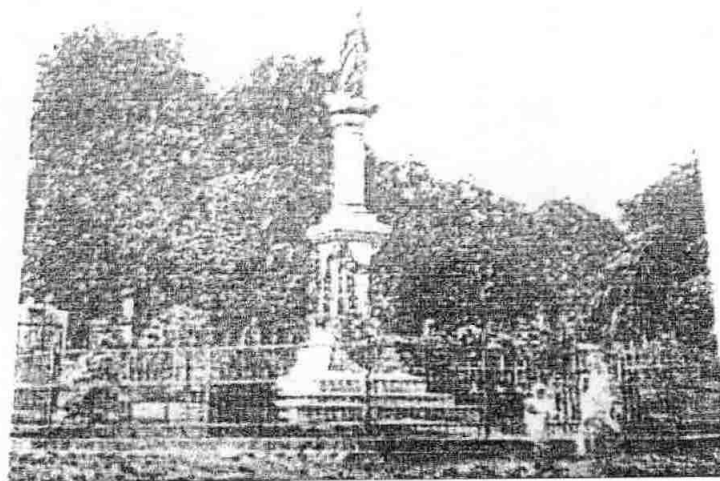


W XIX wieku świątynia znajdowała się w bardzo złym stanie technicznym. W końcu XIX wieku przystąpiono do gruntownego remontu. Osłabione ściany wzmocniono przyporami, a wewnątrz kościoła przebudowano i wzmocniono. Ostatnim proboszczem w Kaławie przed 1945 rokiem był ksiądz o nazwisku Deutch, a pierwszym proboszczem parafii po wojnie

Plan Odnowy Wsi Kaława na lata 2013-2020

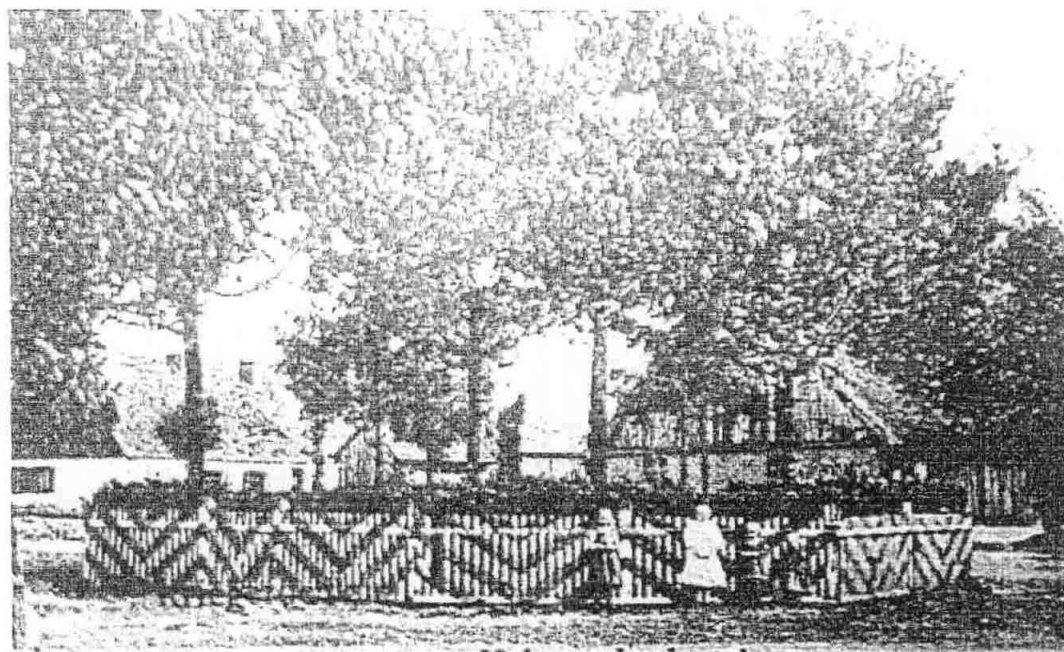
został ksiądz Wiktor Kaczmarek.

Mały pomnik



Jako największa miejscowość w okolicy Kaława – w swej zachodniej części – już na początku XX wieku posiadała szkołę, która mieściła się w dwóch budynkach. Jeden gmach usytuowany był przy obecnej drodze nr 3 nazywano „nową szkołą” (jest to teraz dom mieszkalny nr 89), drugi zaś „starą szkołą”. Stał on na miejscu obecnej szkoły podstawowej. Normalne funkcjonowanie szkoły zostało przerwane wraz z wybuchem II wojny światowej. Na front powołano dyrektora szkoły Józefa Reiche, który kierował szkołą od 1931 roku. Zastąpił go Pasedorf, który wraz z końcem wojny został oddelegowany do Berlina. Kiedy wieś została wyzwolona, do – odbudowanej po częściowym spaleniu - szkoły zaczęły uczęszczać polskie dzieci. Była to pierwsza polska szkoła na tym terenie, a dzieci tuż przed rozdaniem pierwszych świadectw witały wkraczające na te tereny Wojsko Polskie. Obecnie na miejscu starej szkoły wybudowano nowoczesną, dużą placówkę, do której chodzą dzieci z 7 miejscowości.

Po stronie wschodniej na placu funkcjonowała kiedyś kuźnia wiejska oraz gościniec. Oba obiekty już nie istnieją. Na placu znajdują się też 3 zbiorniki wodne. Powstały w dawnych czasach, zapewne po wykopie gliny, którą zużyto do budowy zagród wiejskich.



Kriegerdenkmal

W okresie powojennym wieś była siedzibą gminy. W budynku nr 14 mieściła się administracja Gminnej Rady Narodowej. Do Gminy Kaława do 1954 roku należała również miejscowość Gościkowo – Paradyż. Od grudnia 1954 roku gmina zmieniła nazwę na Gromadzką Radę Narodową, która istniała do 31 grudnia 1972 roku. Od 1 stycznia 1973 roku Kaławę przyłączono do Gminy Międzyrzecz. W tym czasie działalność gospodarcza, polityczna i kulturalna wsi była bardzo ożywiona. Znajdowały się tu takie instytucje, jednostki gospodarcze i kulturalne, jak:

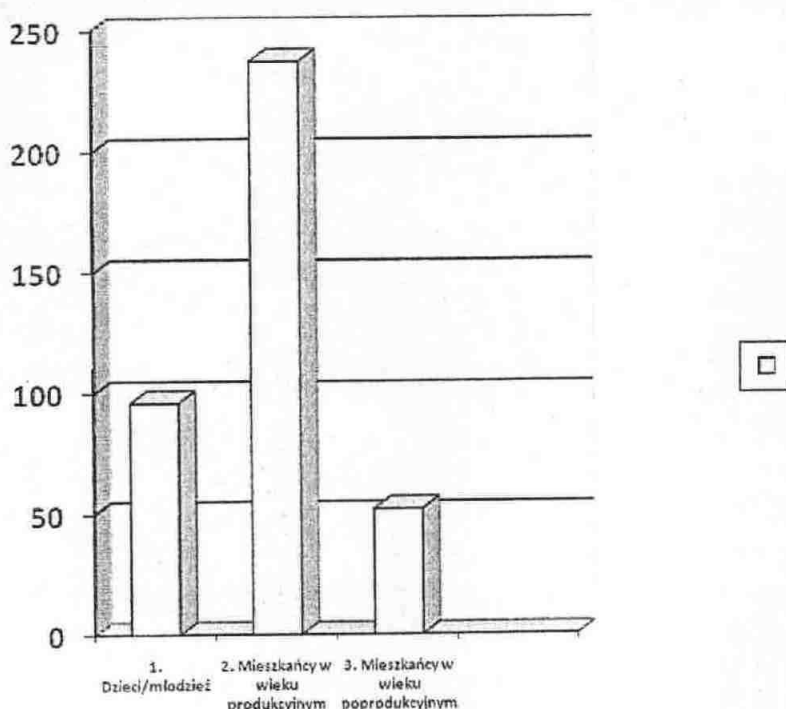
- Gminna Spółdzielnia „Samopomoc Chłopska”,
- Gminny Ośrodek Maszynowy (w późniejszym czasie Kółko Rolnicze),
- Spółdzielnia Produkcyjna,
- Zlewnia Mleka,
- Punkt Kasowy Banku Spółdzielczego w Międzyrzeczu,
- Posterunek Milicji,
- Ochotnicza Straż Pożarna.

3.3.Ludność.

W okresie powojennym w Kaławie liczba mieszkańców zmieniła się diametralnie. Było to konsekwencją nie przyrostu naturalnego ale działań administracyjnych wynikających z budowy na tzw. „bunkrach” – PGR-u, który włączono do sołectwa Kaława. W latach 80. i 90. ilość mieszkańców sytuuje Kaławę na pierwszym miejscu w gminie Międzyrzecz. W roku 1999 mieszkańcy PGR-u utworzyli osobne sołectwo – Pniewo. Wówczas spadła liczba mieszkańców do 385 w 2012 roku. Po roku 2009 obserwujemy powolny, ale stały przyrost ludności spowodowany dużą liczbą urodzeń.

Plan Odnowy Wsi Kaława na lata 2013-2020

Schemat wiekowy pokazuje poniższy wykres.



3.4. Rolnictwo i leśnictwo.

Warunki klimatyczne są typowe na tym obszarze. Wpływa na nie Ocean Atlantycki z napływającymi masami powietrza polarnomorskiego, zawierającego stosunkowo dużą ilość pary wodnej. Powodują one latem znaczne zachmurzenie (częste opady atmosferyczne), a zimą odpowiadają za ocieplenie i wzrost zachmurzenia. Rzadziej pojawiają się masy powietrza polarnokontynentalnego, napływającego ze wschodu. Opady oscylują w przedziale 550-600 mm. Średnio mamy tu 170 dni z opadami. Kaławę cechuje duża liczba dni z pogodą ciepłą (powyżej 0°C) - 287. Rzadziej występują dni z temperaturą poniżej zera - 69 dni.

W okolicznych lasach zamieszkuje wiele gatunków zwierząt takich, jak: jeleni europejski, sarna pospolita, daniel, dzik, lis, jenot, natomiast na terenie wsi i okolic występuje bocian czarny, żuraw, borsuk i żmija.

Gleby we wsi Kaława są ubogie, zbudowane z glin, z których wytworzyły się gleby płowe właściwe i zaciekowe mocno zerodowane. Ze względu na bogate zróżnicowanie powierzchni terenu i nierównomierne zasilanie gleb wodami opadowymi występują tutaj gleby silnie przesuszone. Ogranicza to w znacznym stopniu rozwój intensywnego rolnictwa. Dlatego też uprawiane są: żyto, pszenica, owies, kukurydza, ziemniaki, buraki oraz orzech włoski.

Plan Odnowy Wsi Kaława na lata 2013-2020

3.5. Komunikacja i gospodarka.

Dostępność komunikacyjna do miejscowości jest bardzo dobrze rozwinięta. Przez Kaławę przechodzi droga krajowa nr 3 (E65) oraz powiatowa 137. Sieć dróg gminnych i lokalnych jest dostateczna, lecz brakuje im utwardzonej nawierzchni. Chodniki znajdują się przy 75 % domostw. W odległości 400 m od wschodnich zabudowań przechodzi droga ekspresowa (w budowie- termin oddania 2013 roku), a 4 km na południe autostrada A2.

Na terenie sołectwa Kaława znalazły się lokalizację liczne przedsiębiorstwa prowadzone bądź przez mieszkańców, bądź też przedsiębiorców z innego terenu.

Do większych zakładów należą:

- Piekarnia Rojek,
- Hydrotex- usługi studniarskie,
- Kamstar- wytwórnia płytek ściennych,
- 5 firm budowlanych, drogowych i inne.

Większość mieszkańców Kaławy pracuje w zakładach zlokalizowanych na terenie Międzyrzecza, Świebodzina i innych miejscowości.

3.6. Oświata.

Początek oświaty w Kaławie to wiek XIX. Jednak pierwszą polską szkołę otworzono w 1945 roku. Do czterech klas nauczania uczęszczało 74 dzieci. W 1956 roku utworzono siedmioklasową szkołę podstawową, do której zaczęły też uczęszczać dzieci z Nietoperka i Szumiącej. Liczba uczniów wzrosła do 129.

W 1958 roku zorganizowano klasę przedszkolną z 30 dziećmi. W 1966 roku szkoła została rozszerzona o jedną klasę i stała się ośmioklasową. Liczba uczniów w tym roku osiągnęła 195. W szkole pracowało 7 nauczycieli. Bardzo ważną datą w historii szkoły w Kaławie był dzień 1 grudnia 1986. Państwowy Terenowy Inspektorat Sanitarny w Międzyrzeczu wydał decyzję o zamknięciu budynku głównego. W 1987 roku powołano społeczny komitet budowy nowej szkoły pod przewodnictwem Stanisława Witwickiego. 1 grudnia 1992 rozpoczęto naukę w nowej, pięknej szkole. W następnych latach liczba uczniów oscylowała w granicach dwustu, przy dwudziestu nauczycielach i pracownikach obsługi. Dzieci dojeżdżają z sześciu okolicznych wsi. Uczniowie naszej szkoły zajmują czołowe miejsca w wielu turniejach na etapach krajowych, wojewódzkich, powiatowych i gminnych.

4. Inwentaryzacja zasobów sołectwa Kaława służących odnowie miejscowości.

Informacje na temat podstawowych zasobów charakteryzujących sołectwo zostały sporządzone na podstawie analizy ankiet, w których mieszkańcy określili jak postrzegają swoją miejscowości. Przybliży to obserwatorowi zewnętrznemu obecny stan wsi i obrazuje w pewien sposób moment rozwoju, w jakim obecnie się ona znajduje. Zasoby – to wszelkie elementy materialne i niematerialne wsi i otaczającego ją obszaru, które mogą być

Plan Odnowy Wsi Kaława na lata 2013-2020

wykorzystywane obecnie bądź w przyszłości w budowaniu realizacji publicznych lub prywatnych przedsięwzięć.

4.1. Zasoby przyrodnicze.

Kaława leży na południowych obrzeżach powiatu międzyrzeckiego przy drodze krajowej nr 3, w połowie odległości między Świebodzinem a Międzyrzeczem. Od północnego zachodu wieś sąsiaduje z pagórkami Świebodzińsko-Sulęcińskimi wchodzącymi w skład Wysoczyzny Lubuskiej. Różnica wzniesień waha się od 75 m.n.p.m od strony wsi Szumiąca do 137 m.n.p.m w kierunku Pniewo-Nietoperek.

Okolice Kaławy są bogate w surowce mineralne, tj. ility warwowe (glina) eksploatowane w przeszłości do produkcji cegły, a także w piaski i żwiry. W pobliżu (odległe do 5 km od wsi) znajdują się jeziora: Wyszanowskie, Bukowieckie, Paklicko Małe, Paklicko Wielkie, Nietoperskie i jezioro Stoki. W obszarach leśnych dominuje sosna z domieszką brzozy, dębu, akacji. Rosną tam też grzyby, jagody oraz poziomki.

4.2 Dziedzictwo kulturowe.

W Kaławie znajduje się XV – wieczny kościół parafialny pod wezwaniem Św. Mikołaja. Przed kościołem na wysokim cokole ustawiono figurę Najświętszej Marii Panny, a na południowym końcu wsi siedmiometrową figurę Jezusa. Budynki mieszkalne powstające na przełomie XIX – XX wieku, charakteryzują się znamienym układem: dom gospodarza (bauera) – dwa domy służby. Niektóre budynki gospodarzy to perełki architektoniczne na skalę województwa.

4.3 Infrastruktura społeczna.

W Kaławie funkcjonuje szkoła podstawowa, która jest centrum kulturowo – społecznym.

- Szkoła Podstawowa



Uczniowie kultywują tradycje patriotyczne szczególnie widoczne w czasie obchodów świąt państwowych. W szkole działa klub sumo MKS Korona, której członkowie w swojej kategorii wiekowej zajmują czołowe miejsca w województwie i kraju. Istnieje klub sportowy Victoria działający w sferze amatorskiej piłki siatkowej i sześciuosobowej piłki nożnej. Siatkarze wygrywają turnieje organizowane na terenie gminy Międzyrzecz i gmin ościennych. Piłkarze nożni zajmują czołowe miejsca w rozgrywkach na poziomie gminy. Ochotnicza Straż Pożarna skupia dużą liczbę młodzieży i dorosłych aktywnie działających na terenie gminy. Wynikiem takiej postawy są często wygrywane zawody strażackie na szczeblu gminy, powiatu, województwa.

Koło Gospodyń Wiejskich zrzesza panie z naszej wioski. Owocem współpracy pań jest coroczny wieniec dożynkowy. Od trzech lat Rada Sołecka, Szkoła Podstawowa, klub sportowy Victoria organizują przed wakacjami festyn integracyjny dla mieszkańców wsi. W najbliższym czasie niezbędna jest budowa pełnowymiarowego boiska piłkarskiego z pełną infrastrukturą, gdzie mogliby trenować strażacy.

4.4 Infrastruktura techniczna.

Kaława jest miejscowością posiadającą sieć wodociagową, gazowniczą oraz kanalizacyjną. Mieszkańcy mogą korzystać z sieci telefonicznej oraz posiadają możliwość łatwego dostępu do sieci internetowej, również do Internetu przekazywanego drogą radiową. Każdy zainteresowany może w bardzo krótkim czasie pozyskać dostęp do tej infrastruktury. Przebiegające przez teren miejscowości szlaki komunikacyjne oraz sieć dróg spełniają oczekiwania kierowców i mieszkańców wsi.

Plan Odnowy Wsi Kaława na lata 2013-2020

75% dróg znajdujących się na terenie Kaławy posiada chodniki i w 90% utwardzoną nawierzchnię. Poprawy wymaga stan pozostałych dróg oraz należałoby uzupełnić braki chodników wraz z oświetleniem. Jest to główne zadanie zmierzające do poprawy bezpieczeństwa komunikacyjnego wsi.

4.5 Kapitał społeczny i ludzki.

Mieszkańcy Kaławy w znacznej części są osobami o dużej aktywności społecznej. Z troską odnoszą się do spraw wsi i są zaangażowani w życie miejscowości.

Niekwestionowanymi liderami społeczności lokalnej są sołtys oraz Rada Sołecka, Dyrektor Szkoły z Radą Rodziców, Zarządy Klubu Victoria, OSP, KGW i właściciele firm prywatnych.

W celu zwiększenia zaangażowania większej grupy mieszkańców w życie społeczne wsi konieczna jest ich integracja ze społecznością sołectwa.

4.6 Tereny do zagospodarowania.

W Kaławie znajdują się liczne tereny do zagospodarowania. Poprawią one estetykę wsi oraz stworzą nowe miejsca służące integracji społecznej. Właśnie temu powinno służyć zagospodarowanie parku w centrum wsi.



W najbliższym czasie planowana jest rekultywacja trzech stawów przeciwpożarowych. Tereny wokół boiska piłkarskiego mogą stanowić centrum sportowe.

Plan Odnowy Wsi Kaława na lata 2013-2020

5. Ocena mocnych i słabych stron wsi Kaława – analiza SWOT.

Analiza SWOT jest analizą mającą na celu przeprowadzenie inwentaryzacji zasobów oraz ustalenie słabych i mocnych stron miejscowości oraz najbliższego otoczenia społeczno-gospodarczego, infrastrukturalnego i przyrodniczego, które przekłada się bezpośrednio na szanse i/lub zagrożenia wsi w okresie perspektywnym.

Praca nad analizą SWOT wsi Kaława w zakresie rozwoju społeczno-gospodarczego związanego z przeprowadzeniem diagnozy sytuacji wsi, pozwoliły na uzyskanie opinii, spostrzeżeń, wniosków i uwag odnośnie stanu wyjściowego. Zdobyta wiedza umożliwiła przeprowadzenie dyskusji na temat wewnętrznych atutów, możliwości i pozytywnych cech wsi umożliwiających podejmowanie skutecznych działań służących rozwojowi społeczno-gospodarczego.

Wiele uwagi poświęcono także czynnikom hamującym tę działalność. Dyskusja na temat pozytywnego i negatywnego wpływu otoczenia zewnętrznego na proces tworzenia warunków do wzrostu konkurencyjności regionu wiejskiego dotyczyła określenia okazji, możliwości i szans oraz zagrożeń związanych z planowaniem, organizacją, zarządzaniem, zwłaszcza finansowaniem działań ze środków zewnętrznych, w tym z Unii Europejskiej.

Analiza SWOT

Mocne strony	Słabe strony
<ul style="list-style-type: none"> -Dogodne położenie komunikacyjne – trasa A2 i S3; -Dobra infrastruktura (kanalizacja, sieć wodociągowa, telefonia, Internet, gaz); -Potencjał ludzki; -Potencjał gospodarczy lokalnych przedsiębiorców – rozwinięta sieć zakładów usługowych; -Dobrze funkcjonujące obiekty użyteczności publicznej: szkoła, punkt lekarski, poczta, biblioteka, OSP; -Aktywność sportowa – piłka nożna, siatkówka. 	<ul style="list-style-type: none"> -Brak integracji społeczności wiejskiej; -Brak miejsca do spotkań mieszkańców – brak sali wiejskiej; -Brak placów zabaw i uboga baza sportowa (brak boiska do piłki siatkowej, brak zaplecza socjalnego przy boisku, brak sali sportowej); -Niska jakość dróg lokalnych i dojazdów do posesji, brak pieszych ciągów komunikacyjnych, ścieżek rowerowych; -Słabe, przestarzałe oświetlenie wsi; -Brak reprezentantów wsi we władzach lokalnych; -Słaby przepływ informacji; -Niska estetyka wsi; -Brak miejsc do odpoczynku i rekreacji.
Szanse	Zagrożenia
<ul style="list-style-type: none"> -Dostępność funduszy unijnych; -Stworzenie centrum kulturalnego wsi – miejsca do organizacji spotkań mieszkańców, imprez kulturalnych, zajęć dla dzieci i młodzieży; -Rozwój przedsiębiorczości; -Poprawa infrastruktury; -Rozwój oświaty i społeczeństwa informacyjnego; 	<ul style="list-style-type: none"> -Emigracja ludzi młodych – starzenie się wsi; -Brak zaangażowania społeczności lokalnej w rozwój miejscowości; -Ograniczone możliwości finansowe budżetu gminy; -Ograniczone możliwości uzyskania pracy i niskie zarobki.

Plan Odnowy Wsi Kaława na lata 2013-2020

-Sprzyjająca polityka regionalna umożliwiająca rozwój obszarów wiejskich; -Zwiększenie znaczenia miejscowości; -Integracja mieszkańców spowodowana budową sali wiejskiej.	
---	--

6. Opis i charakterystyka obszarów o szczególnym znaczeniu dla zaspokojenia potrzeb mieszkańców, sprzyjających nawiązywaniu kontaktów społecznych ze względu na ich położenie oraz cechy funkcjonalno- przestrzenne.

Wizja wsi

Kaława – nowoczesna miejscowość bogata kulturowo, przyjazna dla osób aktywnych, dająca możliwości rozwoju rolnikom i przedsiębiorcom.

Jakie ma pełnić funkcje?

Ma być nowoczesnym, bezpiecznym i wygodnym miejscem życia, pracy i rekreacji mieszkańców.

Kim mają być mieszkańcy?

Mają być przedsiębiorcami, rolnikami, emerytami – rezydentami, osobami pracującymi w Kaławie i okolicznych miejscowościach.

W jaki sposób mają być rozwiązywane problemy?

Wspólnie w ramach sołectwa i gminy Międzyrzecz.

Jakie obyczaje i tradycje mają być pielęgnowane i rozwijane?

Festyny wiejskie i rodzinne, zajęcia świetlicowe dla dzieci i młodzieży, zajęcia sportowe, zabawy wiejskie, spotkania i działalność członków istniejących organizacji formalnych i nieformalnych.

Jak ma wyglądać nasza wieś?

Zadbane domy, czyste posesje, drogi gminne i powiatowe z chodnikami, dobra infrastruktura, miejsce rekreacji i wypoczynku dla mieszkańców wsi i gości.

Co proponujemy mieszkańcom?

Spotkania integracyjne, imprezy kulturalne, festyny, szkolenia zawodowe, zajęcia popołudniowe dla dzieci i młodzieży.

Co mieszkańcy mogą sami zrobić dla miejscowości?

Pomoc przy wykonywaniu prac porządkowych, prace związane z remontem i utrzymaniem sali wiejskiej – świetlicy, zadbanie o czystość i estetykę miejsc wspólnych i posesji prywatnych, uczestnictwo w szkoleniach i pracach organizacji działających na terenie wsi, pomoc organizacyjna na rzecz spotkań integracyjnych, imprez kulturalnych, festynów.

Plan Odnowy Wsi Kaława na lata 2013-2020

Jakich rezultatów oczekujemy?

Polepszenia wizerunku miejscowości, podniesienia poziomu życia lokalnej społeczności, rozwoju społeczno – kulturowego oraz pobudzenia aktywności sportowo – rekreacyjnej; integracji społeczności lokalnej i wzrostu lokalnego patriotyzmu, rozwoju organizacji społecznych, jak i zmniejszenia zagrożenia patologiami społecznymi.

Zestawienie planowanych zadań, kosztów i czasu realizacji

L.p.	Tytuł zadania	Forma prawna	Szacunkowy koszt	Harmonogram realizacji
1.	Budowa chodników i drogi w ¼ części wsi wraz ze studzienkami burzowymi, kanalizacyjnymi, połączeniami komunikacyjnymi i budową parkingu od numeru 25 do numeru 47.	Gmina Międzyrzecz	800 000 zł	2014
2.	Remont i doposażenie świetlicy wiejskiej.	Gmina Międzyrzecz	80 000 zł	2013
3.	Budowa wielofunkcyjnego boiska rekreacyjnego .	Gmina Międzyrzecz	500 000 zł	2013
4.	Zakup potrzebnego wyposażenia dla przedszkola dla trzy- i czterolatków.	Gmina Międzyrzecz	40 000 zł	2014
5.	Budowa sceny wraz z zadaszeniem w parku w centrum wsi.	Gmina Międzyrzecz	100 000 zł	2015
6.	Budowa tarasu przy szkole lub OSP jako zaplecza organizacji imprez plenerowych.	Gmina Międzyrzecz	60 000 zł	2016
7.	Zagospodarowanie 3 stawów wraz z modernizacją ogrodzenia.	Gmina Międzyrzecz	200 000 zł	2017
8.	Uzupełnienie oświetlenia wsi.	Gmina Międzyrzecz	35 000 zł	2018

Wykaz przedsięwzięć inwestycyjnych zaplanowanych do realizacji w latach 2013 – 2020 jest listą otwartą, która w trakcie okresu programowania może być modyfikowana i uzupełniana.

Uzasadnienie działań

Realizacja zamieszczonych zadań przyczyni się do rozwoju kultury w Kaławie, podniesienia standardów życia i przyciągnięcia nowych mieszkańców.

Rozwój infrastruktury technicznej ma znaczenie dla rozwoju lokalnej gospodarki i dla zaspokajania potrzeb społecznych mieszkańców.

Plan Odnowy Wsi Kaława na lata 2013-2020

Remont i wyposażenie pomieszczeń sali wiejskiej – stworzenie centrum kulturalnego wsi, w tym świetlicy wiejskiej.

Inwestycja będzie służyć wszystkim mieszkańcom wsi i okolic. Realizacja tego celu zaspokoi oczekiwania dzieci i młodzieży. Ponadto inwestycja ta podniesie walory kulturalne i rekreacyjne miejscowości. Jej realizacja pozwoli zagospodarować wolny czas dzieci i młodzieży szkolnej oraz przyczyni się do rozwoju intelektualnego i fizycznego jej mieszkańców.

Budowa i modernizacja placów zabaw dla dzieci.

Zadanie powyższe zaspokoi potrzeby najmłodszych mieszkańców miejscowości.

Budowa wielofunkcyjnego boiska rekreacyjnego.

Realizacja powyższego zadania przyczyni się do poprawy dostępności do bazy sportowej, pozwoli mieszkańcom aktywnie spędzać wolny czas, uprawiając sport. Pozwoli też propagować zdrowy model życia tak wśród dzieci i młodzieży, jak i dorosłych mieszkańców wsi oraz poprawi aktywność klubu sportowego. Ponadto osiągnięcie zamierzonego celu wpłynie – m.in. – na wzrost liczby osób uprawiających sport; umożliwi rozwój młodych talentów; skutecznie spopularyzuje aktywny wypoczynek wśród młodzieży i dorosłych, co z kolei – w dalszej perspektywie czasowej – pozytywnie będzie oddziaływać na stan zdrowia i ogólną kondycję mieszkańców Kaławy.

Budowa tarasu przy szkole lub OSP jako zaplecza organizacji imprez plenerowych.

Zaplecze rekreacyjno – sportowe będzie służyło również do organizowania imprez o charakterze kulturalnym i sportowo – rekreacyjnym dla całej miejscowej ludności.

Uzupełnienie oświetlenia wsi.

Zadanie poprawi poczucie bezpieczeństwa mieszkańców wsi.

Remont dróg: budowa kanalizacji deszczowej – studzienek burzowych.

Inwestycja ta ułatwi przemieszczanie się mieszkańców wsi oraz okolic i poprawi bezpieczeństwo ruchu drogowego.

Oczyszczenie terenu parku i stworzenie miejsca rekreacji.

Zadanie pozwoli na stworzenie miejsca do odpoczynku i rekreacji oraz przyczyni się do ochrony cennego drzewostanu.

7. Opis planowanych zadań inwestycyjnych i przedsięwzięć aktywizujących społeczność lokalną w okresie co najmniej 7 lat od dnia przyjęcia planu odnowy miejscowości

Plan Odnowy Wsi Kaława na lata 2013-2020

w kolejności wynikającej z przyjętych priorytetów rozwoju miejscowości z podaniem szacunkowych kosztów ich realizacji.

Realizacja zadań uwarunkowana jest sytuacją finansową gminy, a także wielkością środków unijnych pozyskanych na dofinansowanie tych inwestycji. Do najpilniejszych zadań inwestycyjnych przewidzianych do realizacji w miejscowości Kaława należą:

7.1. Budowa chodników i drogi w 1/4 części wsi wraz ze studzienkami burzowymi i kanalizacyjnymi, budową parkingów od numeru 25 do numeru 47.

Cel: wzrost poczucia bezpieczeństwa mieszkańców, eliminacja zagrożeń w ruchu drogowym.

Przeznaczenie: dla mieszkańców wsi, poprawa warunków bezpieczeństwa.

Harmonogram realizacji: rok 2014.

Wartość kosztorysowa: około 800 tysięcy złotych.

7.2. Remont i doposażenie świetlicy wiejskiej.

Cel: stworzenie miejsca spotkań mieszkańców, integracji i bazy do prowadzenia zajęć kulturalno – rozrywkowych dla dzieci i młodzieży, organizacji imprez kulturalnych.

Przeznaczenie: dla mieszkańców Kaławy jako miejsce ich spotkań, zebrań klubu sportowego Victoria; jako baza do organizacji różnych zajęć w ramach świetlicy wiejskiej.

Harmonogram realizacji: rozpoczęcie inwestycji: 2013r. zakończenie 2014 r.

Wartość kosztorysowa: około 80 tysięcy złotych.

7.3. Budowa wielofunkcyjnego boiska rekreacyjnego.

Cel: poprawa warunków prowadzenia zajęć sportowych i rozgrywania spotkań, a także umożliwienie uprawiania różnych dyscyplin sportowych, stworzenie mieszkańcom warunków do aktywnego wypoczynku, zapewnienie miejsca organizowania imprez kulturalno – sportowych.

Przeznaczenie: dla mieszkańców miejscowości jako miejsce organizowania zawodów sportowych, widowisk; jako miejsce aktywnego wypoczynku młodzieży i dzieci; jako miejsce rozgrywania meczów i jako baza treningowa.

Harmonogram inwestycji: rozpoczęcie 2013 rok zakończenie 2014 r.

Wartość kosztorysowa: 500 tysięcy złotych.

7.4. Zakup potrzebnego wyposażenia do przedszkola dla trzy- i czterolatków.

Cel: nadanie właściwych standardów pomieszczeniu, a przez to zapewnienie komfortowych warunków przebywających tam dzieci.

Przeznaczenie: dla dzieci sołectwa Kaława.

Harmonogram realizacji: 2014 r.

Plan Odnowy Wsi Kaława na lata 2013-2020

Wartość kosztorysowa: 40 tysięcy złotych.

7.5. Budowa sceny wraz z zadaszeniem w parku w centrum wsi.

Cel: stworzenie miejsca spotkań mieszkańców, integracji i bazy do organizacji imprez kulturalno – rozrywkowych.

Przeznaczenie: dla mieszkańców Kaławy jako miejsce ich spotkań.

Harmonogram realizacji: 2015 rok.

Wartość kosztorysowa: około 100 tysięcy złotych.

7.6. Budowa tarasu przy szkole lub OSP jako zaplecza organizacji imprez plenerowych.

Cel: stworzenie miejsca spotkań mieszkańców, integracji i bazy do organizacji imprez kulturalno – rozrywkowych.

Przeznaczenie: dla mieszkańców Kaławy jako miejsce ich spotkań.

Harmonogram realizacji: 2016 rok.

Wartość kosztorysowa: 60 tysięcy złotych.

7.7. Zagospodarowanie 3 stawów wraz z modernizacją ogrodzenia.

Cel: poprawa estetyki wsi oraz bezpieczeństwa wodnego mieszkańców.

Przeznaczenie: dla mieszkańców wsi Kaławy.

Harmonogram realizacji: 2017 rok.

Wartość kosztorysowa: 200 tysięcy złotych.

7.8. Uzupełnienie oświetlenia wsi.

Cel: wzrost poczucia bezpieczeństwa mieszkańców.

Przeznaczenie: poprawa poczucia bezpieczeństwa mieszkańców.

Harmonogram realizacji: 2018 rok.

Wartość kosztorysowa: około 35 tysięcy złotych.

Wykaz przedsięwzięć inwestycyjnych zaplanowanych do realizacji w latach 2013 – 2020 jest listą otwartą, która w trakcie tego okresu programowania może być uzupełniana i modyfikowana.

8. Wdrożenie i monitorowanie planu.

Wdrożenie Planu Odnowy Wsi Kaława rozpocznie się poprzez wprowadzenie go w życie uchwałą. Wdrożenie planu zleca się burmistrzowi gminy Międzyrzecz, Radzie Sołectkiej oraz sołtysowi.

Monitorowanie każdego przedsięwzięcia – czyli dbanie o prawidłowy jego przebieg przez cały czas jego trwania polega na systematycznym zbieraniu, zestawianiu i ocenie informacji rzeczowych i finansowych w postaci ustalonych wskaźników, które opisują jego postęp i efekty.

Plan Odnowy Wsi Kaława na lata 2013-2020

W monitorowaniu biorą udział wszystkie podmioty oraz komórki organizacyjne gminy Międzyrzecz zaangażowane we wdrażanie Planu Odnowy Wsi Kaława. Oceną wdrażania planu zajmie się Rada Sołecka.

9. Podsumowanie.

Opracowany Plan Odnowy Wsi Kaława zakłada realizację przedstawionych zadań w ciągu 7 lat. Istotą tych zadań jest pobudzenie aktywności środowisk lokalnych oraz stymulowanie współpracy na rzecz rozwoju i promocji wartości związanych z miejscową specyfiką społeczną i kulturową.

Zakładane cele przewidują wzrost znaczenia wsi jako lokalnego ośrodka rozwoju kultury, edukacji, sportu i rekreacji.

Realizacja planu ma przede wszystkim służyć integracji społeczności lokalnej, większemu jej zaangażowaniu w sprawy wsi, zagospodarowaniu wolnego czasu dzieci i młodzieży oraz rozwojowi organizacji społecznych, a tym samym przyczyni się ona do zmniejszenia problemów związanych z patologiami społecznymi.

- Budowa chodników i drogi w 1/4 części wsi – od numeru 25 do 47 - wraz ze studzienkami burzowymi, kanalizacyjnymi, połączeniami komunikacyjnymi i budową parkingu od drogi S-3 w kierunku zachodnim;
- Remont sali wiejskiej – centrum kulturalne wsi i świetlica wiejska;
- Budowa wielofunkcyjnego boiska rekreacyjnego;
- Zakup potrzebnego wyposażenia do przedszkola dla trzy- i czterolatków;
- Budowa sceny wraz z zadaszeniem parku w centrum wsi oraz wykonanie zadaszenia obok remizy wraz z infrastrukturą;
- Uzupełnienie oświetlenia wsi;
- Zagospodarowanie 3 stawów wraz z modernizacją ogrodzenia.