

**Inwentaryzacja dendrologiczna
na terenie gminy Międzyrzecz
LISTOPAD/GRUDZIEŃ 2015**

**ULICA LEŚNA, MIKUŁY, SPORTOWA, STASZICA, SZKOLNA,
WJAZD DO OBRZYĆ, WOJSKA POLSKIEGO, ZACHODNIA**

Wykonał:

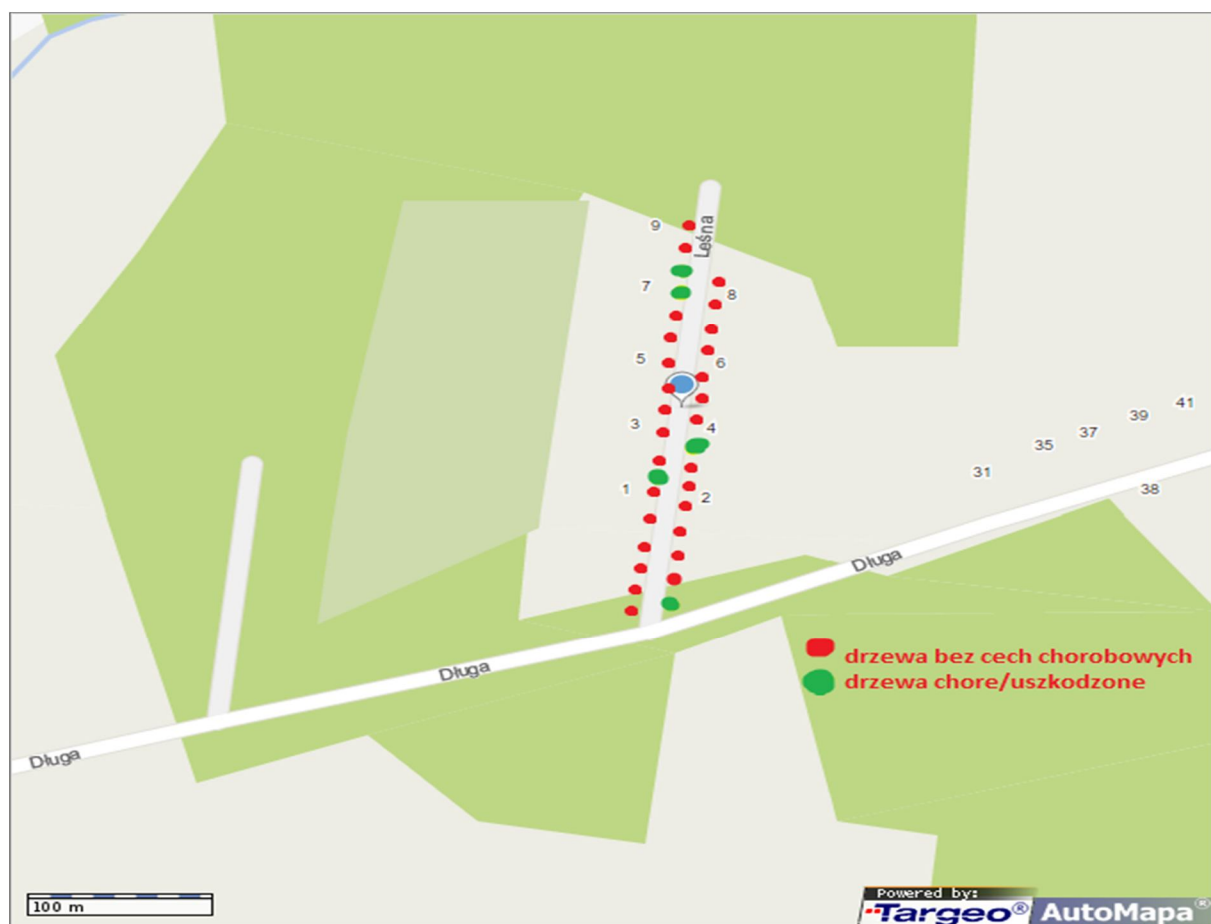
Artur Stańko

1. ULICA LEŚNA

Lp.	Gatunek	Obwód (cm) na wysokości 1,3 m.	Wysokość (m)	Informacje
1	Lipa drobnolistna (<i>Tillia cordata</i>)	170	12,0	Brak widocznych objawów chorobowych i uszkodzeń mechanicznych
2	Lipa drobnolistna (<i>Tillia cordata</i>)	140	12,0	Brak widocznych objawów chorobowych i uszkodzeń mechanicznych
3	Lipa drobnolistna (<i>Tillia cordata</i>)	100	9,0	Brak widocznych objawów chorobowych i uszkodzeń mechanicznych
4	Lipa drobnolistna (<i>Tillia cordata</i>)	120	9,0	Brak widocznych objawów chorobowych i uszkodzeń mechanicznych
5	Lipa drobnolistna (<i>Tillia cordata</i>)	185	11,5	Brak widocznych objawów chorobowych i uszkodzeń mechanicznych
6	Lipa drobnolistna (<i>Tillia cordata</i>)	155	12,5	Brak widocznych objawów chorobowych i uszkodzeń mechanicznych
7	Lipa szerokolistna (<i>Tillia platyphylos</i>)	125	12,0	Na poboczniczy pnia występuje zabitka (martwica)- uszkodzenie mechaniczne. W niej występuje próchnica. Suche gałęzie w koronie
8	Lipa drobnolistna (<i>Tillia cordata</i>)	140	13,0	Brak widocznych objawów chorobowych i uszkodzeń mechanicznych
9	Lipa szerokolistna (<i>Tillia platyphylos</i>)	150	13,5	Brak widocznych objawów chorobowych i uszkodzeń mechanicznych
10	Lipa drobnolistna (<i>Tillia cordata</i>)	134	10,5	Brak widocznych objawów chorobowych i uszkodzeń mechanicznych
11	Lipa drobnolistna (<i>Tillia cordata</i>)	127	11,5	Brak widocznych objawów chorobowych i uszkodzeń mechanicznych
12	Lipa drobnolistna (<i>Tillia cordata</i>)	148	11,0	Brak widocznych objawów chorobowych i uszkodzeń mechanicznych
13	Lipa drobnolistna	189	13,0	Brak widocznych objawów

	(<i>Tillia cordata</i>)			chorobowych i uszkodzeń mechanicznych
14	Lipa drobnolistna (<i>Tillia cordata</i>)	130	11,5	Brak widocznych objawów chorobowych i uszkodzeń mechanicznych
15	Lipa drobnolistna (<i>Tillia cordata</i>)	172	12,5	Na poboczniczy pnia widoczna zabitka
16	Lipa drobnolistna (<i>Tillia cordata</i>)	210	13,0	Na poboczniczy pnia popękana kora- uszkodzenie mechaniczne
17	Lipa drobnolistna (<i>Tillia cordata</i>)	151	13,0	Brak widocznych objawów chorobowych i uszkodzeń mechanicznych
18	Lipa drobnolistna (<i>Tillia cordata</i>)	209	14,5	Brak widocznych objawów chorobowych i uszkodzeń mechanicznych
19	Lipa drobnolistna (<i>Tillia cordata</i>)	162	13,5	Brak widocznych objawów chorobowych i uszkodzeń mechanicznych
20	Lipa drobnolistna (<i>Tillia cordata</i>)	142	11,0	Brak widocznych objawów chorobowych i uszkodzeń mechanicznych
21	Lipa drobnolistna (<i>Tillia cordata</i>)	171	12,0	Brak widocznych objawów chorobowych i uszkodzeń mechanicznych
22	Lipa szerokolistna (<i>Tillia cordata</i>)	189	12,0	Brak widocznych objawów chorobowych i uszkodzeń mechanicznych
23	Lipa drobnolistna (<i>Tillia cordata</i>)	209	13,0	Brak widocznych objawów chorobowych i uszkodzeń mechanicznych
24	Lipa drobnolistna (<i>Tillia cordata</i>)	177	13,5	Brak widocznych objawów chorobowych i uszkodzeń mechanicznych
25	Lipa drobnolistna (<i>Tillia cordata</i>)	162	13,0	Brak widocznych objawów chorobowych i uszkodzeń mechanicznych
26	Lipa drobnolistna (<i>Tillia cordata</i>)	145	11,0	Na całym pniu widoczna wyraźnie łuszcząca się kora. Drzewo usycha
27	Lipa drobnolistna (<i>Tillia cordata</i>)	178	13,0	Brak widocznych objawów chorobowych i uszkodzeń mechanicznych
28	Lipa drobnolistna (<i>Tillia cordata</i>)	195	13,0	Brak widocznych objawów chorobowych i uszkodzeń mechanicznych
29	Lipa szerokolistna	126	9,5	Brak widocznych objawów

	<i>(Tillia platyphyllos)</i>			chorobowych i uszkodzeń mechanicznych
30	Lipa drobnolistna (<i>Tillia cordata</i>)	148	10,0	Brak widocznych objawów chorobowych i uszkodzeń mechanicznych
31	Lipa drobnolistna (<i>Tillia cordata</i>)	176	9,5	Brak widocznych objawów chorobowych i uszkodzeń mechanicznych
32	Lipa drobnolistna (<i>Tillia cordata</i>)	153	7,5	Brak widocznych objawów chorobowych i uszkodzeń mechanicznych
33	Lipa drobnolistna (<i>Tillia cordata</i>)	138	7,5	Sęk zepsuty po wyciętym konarze. Suche gałęzie w koronie



Targeo® copyright © by Indigo & Aqurat & Geosystems Polska 2003-2015

Wnioski / Zalecenia:

Lipy wymagają zarówno cięć sanitarnych jak i formujących ,tj. przycięcia odrastających pędów bocznych, usychających gałęzi oraz ponownego ukształtowania koron.

Na większości lip widoczne są różnych rozmiarów obrzęki tj. lokalne, nienaturalne zniekształcenia pnia w postaci narośli. Narośl ta jest stworzona z drewna zdrowego, czyli nie przejawia objawów rozkładu drewna przez mikroorganizmy w związku z czym nie ma powodów do zmartwień.

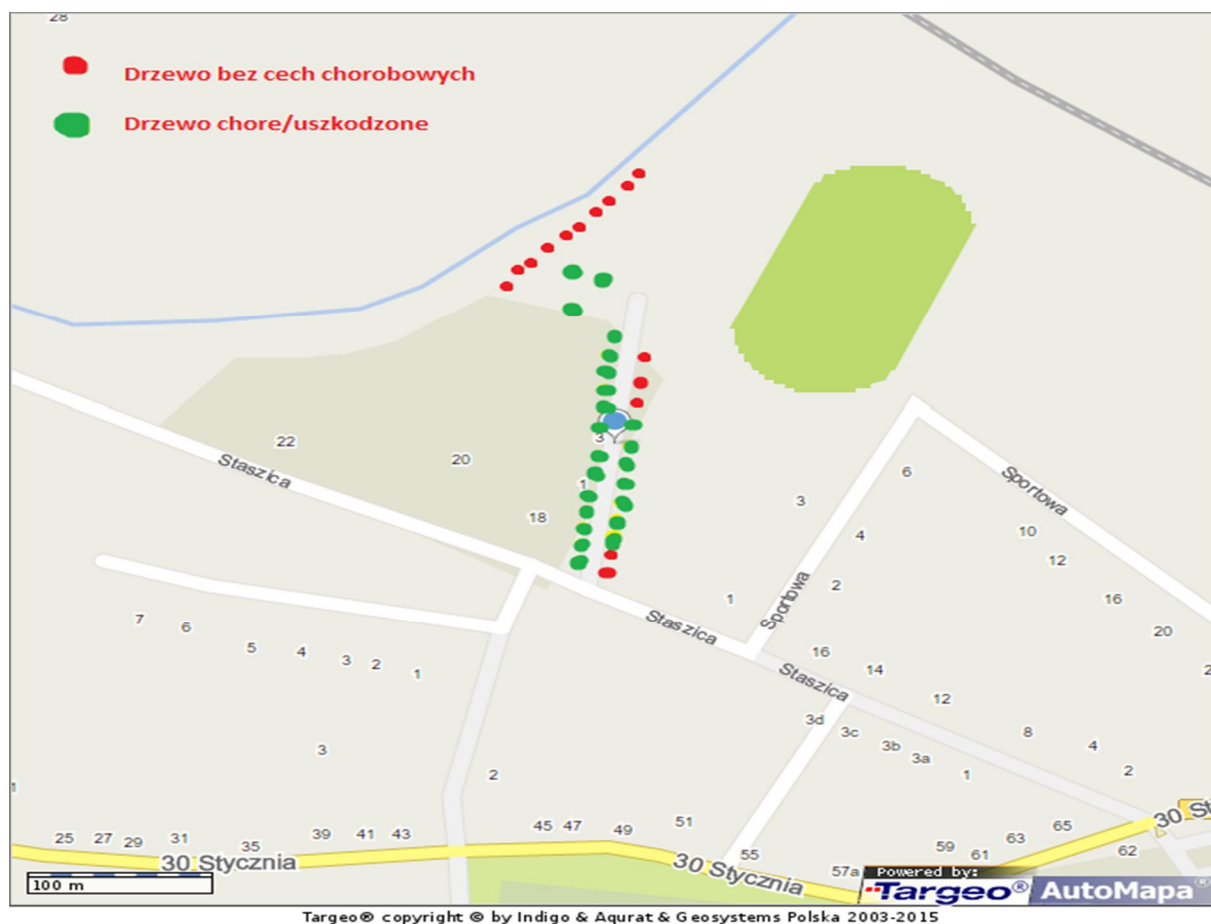
2. ULICA MIKUŁY

Lp.	Gatunek	Obwód (cm) na wysokości 1,3 m	Wysokość (m)	Informacje
1	Lipa szerokolistna (<i>Tilia platyphyllos</i>)	235	18,0	Brak widocznych objawów chorobowych i uszkodzeń mechanicznych
2	Lipa szerokolistna (<i>Tilia platyphyllos</i>)	250	15,0	Brak widocznych objawów chorobowych i uszkodzeń mechanicznych
3	Lipa drobnolistna (<i>Tilia cordata</i>)	225	20,0	Suche gałęzie w koronie
4	Lipa drobnolistna (<i>Tilia cordata</i>)	210	17,5	Suche gałęzie w koronie
5	Lipa drobnolistna (<i>Tilia cordata</i>)	225	18,0	Suche gałęzie w koronie
6	Lipa drobnolistna (<i>Tilia cordata</i>)	220	18,0	Suche gałęzie w koronie
7	Lipa drobnolistna (<i>Tilia cordata</i>)	220	17,5	Suche gałęzie w koronie
8		240	18,0	Suche gałęzie w koronie

	Lipa drobnolistna (<i>Tillia cordata</i>)			
9	Lipa drobnolistna (<i>Tillia cordata</i>)	230	21,0	Suche gałęzie w koronie
10	Jesion wyniosły (<i>Fraxinus excelsior</i>)	388	16,0	Pęknięcie mrozowe na poboczniczy pnia o długości ok. 2 metrów
11	Dąb szypułkowy (<i>Quercus robur</i>)	243	21,0	Brak widocznych objawów chorobowych i uszkodzeń mechanicznych
12	Klon zwyczajny (<i>Acer platanoides</i>)		8,5	Brak widocznych objawów chorobowych i uszkodzeń mechanicznych
13	Topola czarna (<i>Populus nigra</i>)	290	21,0	Brak widocznych objawów chorobowych i uszkodzeń mechanicznych.
14	Kasztanowiec zwyczajny (<i>Aesculus hippocastani</i>)	195	13,0	Brak widocznych objawów chorobowych i uszkodzeń mechanicznych
15	Kasztanowiec zwyczajny (<i>Aesculus hippocastani</i>)	180	12,0	Brak widocznych objawów chorobowych i uszkodzeń mechanicznych
16	Kasztanowiec zwyczajny (<i>Aesculus hippocastani</i>)	138	10,0	Brak widocznych objawów chorobowych i uszkodzeń mechanicznych
17	Kasztanowiec zwyczajny (<i>Aesculus hippocastani</i>)	262	10,0	Brak widocznych objawów chorobowych i uszkodzeń mechanicznych
18	Kasztanowiec zwyczajny (<i>Aesculus hippocastani</i>)	185	9,0	Brak widocznych objawów chorobowych i uszkodzeń mechanicznych
19	Kasztanowiec zwyczajny (<i>Aesculus hippocastani</i>)	265	10,5	Brak widocznych objawów chorobowych i uszkodzeń mechanicznych
20	Kasztanowiec zwyczajny (<i>Aesculus hippocastani</i>)	260	11,0	Brak widocznych objawów chorobowych i uszkodzeń mechanicznych
21	Kasztanowiec zwyczajny (<i>Aesculus hippocastani</i>)	320	11,5	Brak widocznych objawów chorobowych i uszkodzeń mechanicznych
22	Kasztanowiec zwyczajny (<i>Aesculus hippocastani</i>)	200	13,0	Brak widocznych objawów chorobowych i uszkodzeń mechanicznych

23	Topola biała (<i>Populus alba</i>)	250	26,0	Uszkodzenie mechaniczne – pobocznica bez kory o wysokości 4 m i szerokości 30 cm. Konieczne pilne cięcie w koronie ze względu na suche gałęzie w koronie oraz na zbyt rozbudowaną koronę
24	Topola biała (<i>Populus alba</i>)	270	27,0	Konieczne pilne cięcie w koronie ze względu na suche gałęzie oraz ze względu na zbyt rozbudowaną koronę
25	Topola biała (<i>Populus alba</i>)	218	26,0	Konieczne pilne cięcie w koronie ze względu na suche gałęzie oraz ze względu na zbyt rozbudowaną koronę
26	Lipa drobnolistna (<i>Tillia cordata</i>)	210	18,0	Suche gałęzie w koronie
27	Lipa szerokolistna (<i>Tillia platyhylos</i>)	220	18,0	Suche gałęzie w koronie
28	Lipa szerokolistna (<i>Tillia platyhylos</i>)	225	18,5	Suche gałęzie w koronie
29	Lipa szerokolistna (<i>Tillia platyhylos</i>)	228	17,5	Suche gałęzie w koronie
30	Lipa szerokolistna (<i>Tillia platyhylos</i>)	250	18,5	Suche gałęzie w koronie
31	Lipa szerokolistna (<i>Tillia platyhylos</i>)	225	17,0	Suche gałęzie w koronie
32	Lipa szerokolistna (<i>Tillia platyhylos</i>)	245	18,5	Suche gałęzie w koronie
33	Lipa szerokolistna (<i>Tillia platyhylos</i>)	240	18,0	Suche gałęzie w koronie. Na drzewie występuje jemiola
34	Lipa szerokolistna	235	17,5	Suche gałęzie w koronie

	<i>(Tillia platyhylos)</i>			
35	Lipa szerokolistna (<i>Tillia platyhylos</i>)	245	18,0	Suche gałęzie w koronie
36	Lipa szerokolistna (<i>Tillia platyhylos</i>)	235	18,0	Suche gałęzie w koronie
37	Lipa szerokolistna (<i>Tillia platyhylos</i>)	214	17,5	Suche gałęzie w koronie
38	Lipa szerokolistna (<i>Tillia platyhylos</i>)	215	18,5	Suche gałęzie w koronie



Wnioski / zalecenia

Ulica Mikuły znajduje się pomiędzy obiektami szkolnymi. Stan zdrowotny rosnących tam lip jest zły co oznacza, że drzewa te wymagają pilnej ingerencji w koronach w postaci cięć sanitarnych z powodu występowania w koronach suchych gałęzi stwarzających zagrożenie dla ludzi. Kolejnym zagrożeniem są trzy topole białe rosnące na środku parkingu. Ich wysokość, stan i kruchość jasno sugerują konieczność ingerencji człowieka. Zaleca się usunięcie tych drzew i zastąpienie ich nowymi nasadzeniami, np. w postaci kasztanowców. Rosnące stare kasztanowce zwyczajne należy poddać cięciom formującym.

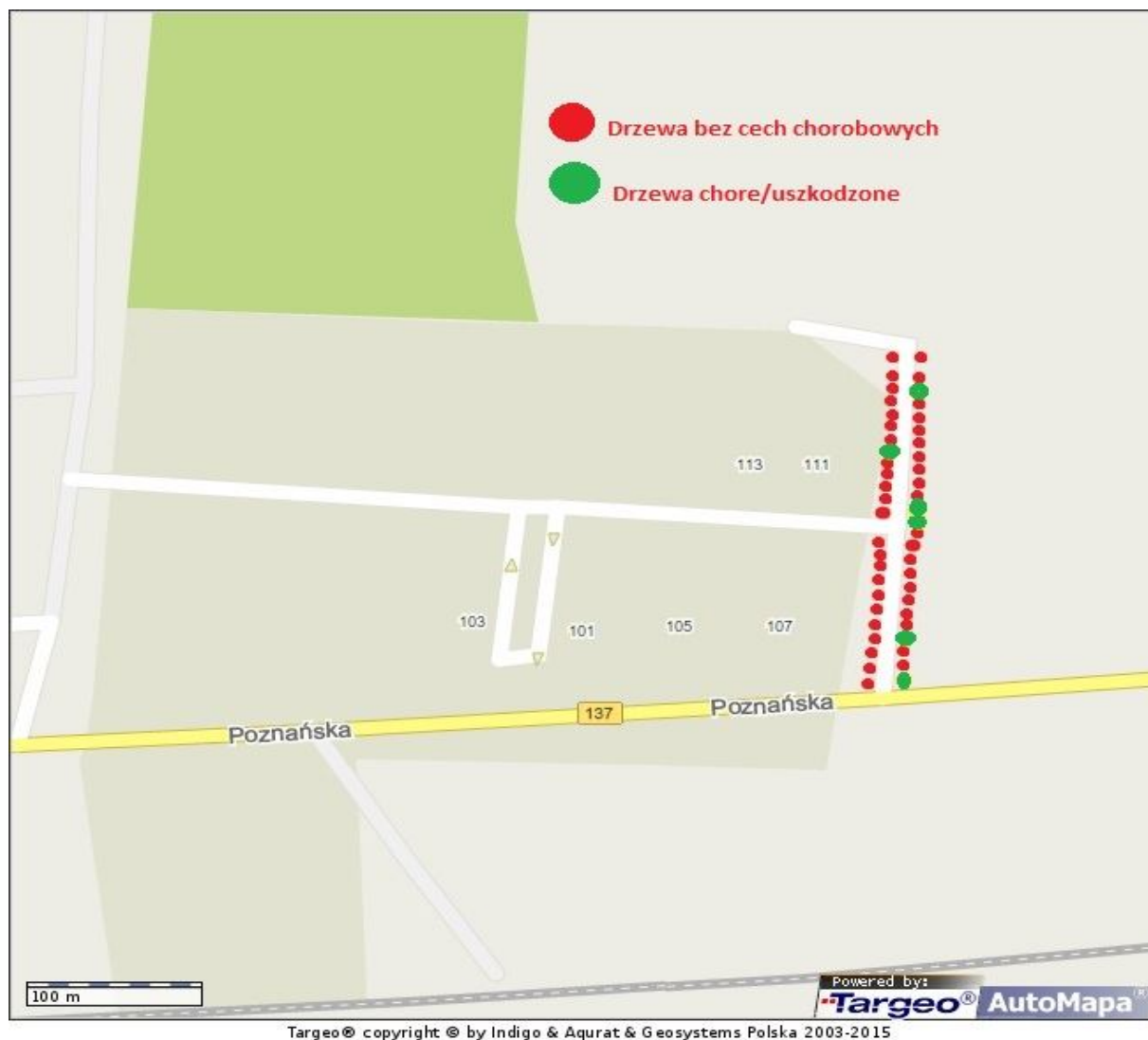
3. ULICA POZNAŃSKA

Lp.	Gatunek	Obwód (cm) na wysokości 1,30 m	Wysokość (m)	Informacje
1	Lipa drobnolistna (<i>Tillia cordata</i>)	195	13,5	Brak widocznych objawów chorobowych i uszkodzeń mechanicznych
2	Lipa drobnolistna (<i>Tillia cordata</i>)	195	13,0	Brak widocznych objawów chorobowych i uszkodzeń mechanicznych
3	Lipa drobnolistna (<i>Tillia cordata</i>)	183	11,5	Brak widocznych objawów chorobowych i uszkodzeń mechanicznych
4	Lipa drobnolistna (<i>Tillia cordata</i>)	144	11,0	Brak widocznych objawów chorobowych i uszkodzeń mechanicznych
5	Lipa drobnolistna (<i>Tillia cordata</i>)	140	12,0	Brak widocznych objawów chorobowych i uszkodzeń mechanicznych
6	Lipa drobnolistna (<i>Tillia cordata</i>)	155	12,0	Brak widocznych objawów chorobowych i uszkodzeń mechanicznych
7	Lipa drobnolistna (<i>Tillia cordata</i>)	83	10,0	Brak widocznych objawów chorobowych i uszkodzeń mechanicznych
8	Lipa drobnolistna (<i>Tillia cordata</i>)	200	16,0	Na pobocznicy pnia występuje zabitka (martwica)- uszkodzenie mechaniczne.

9	Lipa drobnolistna (<i>Tillia cordata</i>)	177	15,0	Brak widocznych objawów chorobowych i uszkodzeń mechanicznych
10	Lipa drobnolistna (<i>Tillia cordata</i>)	172	15,0	Brak widocznych objawów chorobowych i uszkodzeń mechanicznych
11	Lipa drobnolistna (<i>Tillia cordata</i>)	167	14,5	Brak widocznych objawów chorobowych i uszkodzeń mechanicznych
12	Lipa drobnolistna (<i>Tillia cordata</i>)	127	13,5	Brak widocznych objawów chorobowych i uszkodzeń mechanicznych
13	Lipa drobnolistna (<i>Tillia cordata</i>)	150	10,5	Brak widocznych objawów chorobowych i uszkodzeń mechanicznych
14	Lipa drobnolistna (<i>Tillia cordata</i>)	199	14,5	Brak widocznych objawów chorobowych i uszkodzeń mechanicznych
15	Lipa drobnolistna (<i>Tillia cordata</i>)	140	13,0	Brak widocznych objawów chorobowych i uszkodzeń mechanicznych
16	Lipa drobnolistna (<i>Tillia cordata</i>)	149	14,0	Brak widocznych objawów chorobowych i uszkodzeń mechanicznych
17	Lipa drobnolistna (<i>Tillia cordata</i>)	209	15,0	Brak widocznych objawów chorobowych i uszkodzeń mechanicznych
18	Lipa drobnolistna (<i>Tillia cordata</i>)	184	14,0	Brak widocznych objawów chorobowych i uszkodzeń mechanicznych
19	Lipa drobnolistna (<i>Tillia cordata</i>)	143	13,0	Brak widocznych objawów chorobowych i uszkodzeń mechanicznych
20	Lipa drobnolistna (<i>Tillia cordata</i>)	182	15,5	Brak widocznych objawów chorobowych i uszkodzeń mechanicznych
21	Lipa drobnolistna (<i>Tillia cordata</i>)	189	16,0	Brak widocznych objawów chorobowych i uszkodzeń mechanicznych
22	Lipa drobnolistna (<i>Tillia cordata</i>)	122	15,5	Brak widocznych objawów chorobowych i uszkodzeń mechanicznych
23	Lipa drobnolistna (<i>Tillia cordata</i>)	195	14,0	Brak widocznych objawów chorobowych i uszkodzeń mechanicznych
24	Lipa drobnolistna (<i>Tillia cordata</i>)	175	11,5	Na poboczniczy pnia występuje zabitka

				(martwica)- uszkodzenie mechaniczne
25	Lipa drobnolistna (<i>Tillia cordata</i>)	165	13,0	Brak widocznych objawów chorobowych i uszkodzeń mechanicznych
26	Lipa drobnolistna (<i>Tillia cordata</i>)	170	12,5	Brak widocznych objawów chorobowych i uszkodzeń mechanicznych
27	Lipa drobnolistna (<i>Tillia cordata</i>)	135	9,0	Na pobocznicy pnia występuje zabitka (martwica)- uszkodzenie mechaniczne. Drzewo usycha.
28	Lipa drobnolistna (<i>Tillia cordata</i>)	130	11,5	Brak widocznych objawów chorobowych i uszkodzeń mechanicznych
29	Lipa drobnolistna (<i>Tillia cordata</i>)	119	10,0	Brak widocznych objawów chorobowych i uszkodzeń mechanicznych
30	Lipa drobnolistna (<i>Tillia cordata</i>)	129	11,0	Brak widocznych objawów chorobowych i uszkodzeń mechanicznych
31	Lipa drobnolistna (<i>Tillia cordata</i>)	151	13,5	Brak widocznych objawów chorobowych i uszkodzeń mechanicznych
32	Lipa drobnolistna (<i>Tillia cordata</i>)	190	14,0	Brak widocznych objawów chorobowych i uszkodzeń mechanicznych
33	Lipa drobnolistna (<i>Tillia cordata</i>)	132	13,0	Brak widocznych objawów chorobowych i uszkodzeń mechanicznych
34	Lipa drobnolistna (<i>Tillia cordata</i>)	176	13,0	Brak widocznych objawów chorobowych i uszkodzeń mechanicznych
35	Lipa drobnolistna (<i>Tillia cordata</i>)	160	11,0	Brak widocznych objawów chorobowych i uszkodzeń mechanicznych
36	Lipa drobnolistna (<i>Tillia cordata</i>)	131	9,0	Na pobocznicy pnia występuje zabitka (martwica)- uszkodzenie mechaniczne. Wewnątrz zabitki widoczna próchnica oraz owocnik. Drzewa jest zaatakowane przez grzyba i usycha.
37	Lipa drobnolistna	98	9,0	Zepsuty sęk po uciętej

	<i>(Tillia cordata)</i>			gałęzi (widoczna próchnica). Drzewo w średniej kondycji
38	Lipa drobnolistna <i>(Tillia cordata)</i>	123	10,5	Brak widocznych objawów chorobowych i uszkodzeń mechanicznych
39	Lipa drobnolistna <i>(Tillia cordata)</i>	112	10,0	Brak widocznych objawów chorobowych i uszkodzeń mechanicznych
40	Lipa drobnolistna <i>(Tillia cordata)</i>	185	14,0	Brak widocznych objawów chorobowych i uszkodzeń mechanicznych
41	Lipa drobnolistna <i>(Tillia cordata)</i>	156	13,0	Brak widocznych objawów chorobowych i uszkodzeń mechanicznych
42	Lipa drobnolistna <i>(Tillia cordata)</i>	155	13,0	Brak widocznych objawów chorobowych i uszkodzeń mechanicznych
43	Lipa drobnolistna <i>(Tillia cordata)</i>	157	14,0	Brak widocznych objawów chorobowych i uszkodzeń mechanicznych
44	Lipa drobnolistna <i>(Tillia cordata)</i>	150	14,0	Brak widocznych objawów chorobowych i uszkodzeń mechanicznych
45	Lipa drobnolistna <i>(Tillia cordata)</i>	161	14,0	Brak widocznych objawów chorobowych i uszkodzeń mechanicznych
46	Lipa drobnolistna <i>(Tillia cordata)</i>	128	9,0	Na poboczniczy pnia występuje zabitka (martwica)- uszkodzenie mechaniczne
47	Lipa drobnolistna <i>(Tillia cordata)</i>	150	12,5	Brak widocznych objawów chorobowych i uszkodzeń mechanicznych
48	Lipa drobnolistna <i>(Tillia cordata)</i>	142	12,5	Brak widocznych objawów chorobowych i uszkodzeń mechanicznych



Wnioski / Zalecenia:

Lipy wymagają przycięcia pędów odroślowych i ponownego ukształtowania koron w celu ich doświetlenia oraz usunięcia usychających gałęzi. Należy wykonać cięcia sanitarne i formujące.

Usunięcie odrośli i fachowe przycięcie zbędnych gałęzi wpłynie korzystnie na warunki drogowe na tym odcinku oraz wpłynie na bezpieczeństwo i komfort pieszych. Ruch zarówno samochodowy i pieszy jest tam intensywny ze względu na bliskość szpitala.

Uszkodzenie mechaniczne zauważone na w/w lipach powstały prawdopodobnie przez uderzenia pojazdów. Lipy rosną w bardzo bliskim sąsiedztwie drogi prowadzącej do szpitala.

4. ULICA SPORTOWA

Lp.	Gatunek	Obwód (cm) na wysokości 1,3 m	Wysokość (m)	Informacje
1	Klon zwyczajny (Acer platanoides)	236	12,0	Korona cała w jemiele
2	Klon jawor (Acer pseudoplatanus)	210	13,0	Brak widocznych objawów chorobowych i uszkodzeń mechanicznych
3	Klon zwyczajny (Acer platanoides)	194	12,0	Brak widocznych objawów chorobowych i uszkodzeń mechanicznych
4	Klon zwyczajny (Acer platanoides)	210	12,5	Brak widocznych objawów chorobowych i uszkodzeń mechanicznych
5	Klon zwyczajny (Acer platanoides)	197	13,0	Brak widocznych objawów chorobowych i uszkodzeń mechanicznych
6	Klon zwyczajny (Acer platanoides)	223	13,0	Duży sęk zepsuty po obciętych konarze. Występuje tam próchnica. Drzewo w średniej kondycji
7	Klon zwyczajny (Acer platanoides)	240	13,0	Na poboczniczy pnia występuje zabitka (martwica)- uszkodzenie mechaniczne. Widoczne ślady pęknięć na gałęziach w koronie-próchnica. Korona rozłożysta – pilna potrzeba cięcia
8	Klon zwyczajny (Acer platanoides)	173	12,5	Brak widocznych objawów chorobowych i uszkodzeń mechanicznych
9	Klon zwyczajny (Acer platanoides)	224	12,5	Drzewo zaatakowane przez grzyba. Na pniu widoczny owocnik. Drzewo nie rokuje dobrze. Korona póki co w dobrej kondycji
10	Klon zwyczajny	270	14,0	Brak widocznych objawów

	(Acer platanoides)			chorobowych i uszkodzeń mechanicznych. Korona za mocno rozłożysta
11	Klon zwyczajny (Acer platanoides)	188	14,5	Brak widocznych objawów chorobowych i uszkodzeń mechanicznych
12	Klon zwyczajny (Acer platanoides)	170	13,5	Suche gałęzie w koronie. Niebezpieczne dla przechodniów i pojazdów
13	Klon zwyczajny (Acer platanoides)	225	13,5	Brak widocznych objawów chorobowych i uszkodzeń mechanicznych
14	Klon zwyczajny (Acer platanoides)	228	14,0	Brak widocznych objawów chorobowych i uszkodzeń mechanicznych
15	Topola czarna (Populus nigra)	270	21,0	Wymaga silnego skrócenia i ogłowienia korony
16	Topola czarna (Populus nigra)	320	23,0	Wymaga silnego skrócenia i ogłowienia korony
17	Topola czarna (Populus nigra)	322	22,0	Wymaga silnego skrócenia i ogłowienia korony
18	Topola czarna (Populus nigra)	333	21,0	Wymaga silnego skrócenia i ogłowienia korony
19	Głóg jednoszyjkowy (Crataegus monogyna)	100	4,0	Brak widocznych objawów chorobowych i uszkodzeń mechanicznych
20	Głóg jednoszyjkowy (Crataegus monogyna)	65	4,5	Brak widocznych objawów chorobowych i uszkodzeń mechanicznych
21	Głóg jednoszyjkowy (Crataegus monogyna)	100	4,0	Brak widocznych objawów chorobowych i uszkodzeń mechanicznych
22	Głóg jednoszyjkowy (Crataegus monogyna)	105	5,0	Brak widocznych objawów chorobowych i uszkodzeń mechanicznych
23	Głóg jednoszyjkowy (Crataegus monogyna)	118	5,5	Brak widocznych objawów chorobowych i uszkodzeń mechanicznych
24	Głóg jednoszyjkowy (Crataegus monogyna)	105	5,0	Brak widocznych objawów chorobowych i uszkodzeń mechanicznych
25	Głóg jednoszyjkowy (Crataegus monogyna)	86	4,0	Brak widocznych objawów chorobowych i uszkodzeń mechanicznych
26	Lipa drobnolistna (Tilia cordata)	220	11,0	Brak widocznych objawów chorobowych i uszkodzeń mechanicznych

27	Lipa drobnolistna (Tillia cordata)	166	12,0	Brak widocznych objawów chorobowych i uszkodzeń mechanicznych
28	Lipa drobnolistna (Tillia cordata)	173	14,0	Brak widocznych objawów chorobowych i uszkodzeń mechanicznych.
29	Lipa drobnolistna (Tillia cordata)	168	9,5	Brak widocznych objawów chorobowych i uszkodzeń mechanicznych
30	Lipa drobnolistna (Tillia cordata)	140	9,5	Brak widocznych objawów chorobowych i uszkodzeń mechanicznych
31	Lipa drobnolistna (Tillia cordata)	150	9,0	Brak widocznych objawów chorobowych i uszkodzeń mechanicznych
32	Lipa drobnolistna (Tillia cordata)	120	9,0	Brak widocznych objawów chorobowych i uszkodzeń mechanicznych
33	Lipa drobnolistna (Tillia cordata)	109	8,5	Brak widocznych objawów chorobowych i uszkodzeń mechanicznych



Wnioski / zalecenia

Klony i lipy wymagają przycięcia pędów odroślowych oraz usunięcia usychających gałęzi. Dodatkowo w przypadku kilku klonów oznaczonych na mapie zielonym kolorem należy zmniejszyć objętość korony przez cięcie w pędach głównych i bocznych (korony zbyt rozłożyste). Z racji bliskości szkoły i stadionu zabieg powinien być wykonany jak najszybciej.

Szczególnym zagrożeniem są topole czarne rosnące przy wejściu na stadion. Ich wysokość, rozłożystość koron i kruchość sugerują potrzebę usunięcia ich i zastąpienia nowymi nasadzeniami.

5. ULICA STASZICA

Lp.	Gatunek	Obwód na wysokości 1,3 m	Wysokość (m)	Informacje
1	Lipa szerokolistna (<i>Tillia platyhylos</i>)	155	11,0	Drzewo rośnie w przejściu dla pieszych. Brak widocznych objawów chorobowych i uszkodzeń mechanicznych
2	Lipa szerokolistna (<i>Tillia platyhylos</i>)	255	11,0	Brak widocznych objawów chorobowych i uszkodzeń mechanicznych.
3	Lipa szerokolistna (<i>Tillia platyhylos</i>)	228	11,5	Widoczny zepsuty sęk. Poza tym brak widocznych objawów chorobowych i uszkodzeń mechanicznych
4	Lipa szerokolistna (<i>Tillia platyhylos</i>)	202	11,0	Brak widocznych objawów chorobowych i uszkodzeń mechanicznych.
5	Lipa szerokolistna (<i>Tillia platyhylos</i>)	230	12,5	Brak widocznych objawów chorobowych i uszkodzeń mechanicznych.
6	Lipa szerokolistna (<i>Tillia platyhylos</i>)	216	13,0	Kora odchodzi od pnia. Widoczne pęknięcia pnia w dolnej części. Drzewo choruje
7	Lipa szerokolistna (<i>Tillia platyhylos</i>)	225	13,0	Owocniki grzyba na poboczniczy pnia
8	Lipa szerokolistna (<i>Tillia platyhylos</i>)	215	13 ,5	Brak widocznych objawów chorobowych i uszkodzeń mechanicznych.
9	Lipa szerokolistna (<i>Tillia platyhylos</i>)	210	13,0	Owocniki grzyba na poboczniczy pnia
10	Lipa szerokolistna (<i>Tillia platyhylos</i>)	170	11,5	Widoczny zepsuty sęk i usychająca korona w górnej jej części
11	Lipa drobnolistna (<i>Tillia cordata</i>)	158	11,0	Brak widocznych objawów chorobowych i

				uszkodzeń mechanicznych.
12	Lipa szerokolistna (<i>Tillia platyhylos</i>)	188	12,0	Brak widocznych objawów chorobowych i uszkodzeń mechanicznych
13	Lipa szerokolistna (<i>Tillia platyhylos</i>)	175	11,5	Brak widocznych objawów chorobowych i uszkodzeń mechanicznych
14	Lipa drobnolistna (<i>Tillia cordata</i>)	133	11,0	Brak widocznych objawów chorobowych i uszkodzeń mechanicznych
15	Lipa szerokolistna (<i>Tillia platyhylos</i>)	150	9,5	Zabitka od strony chodnika. Widoczny zepsuty sęk
16	Lipa szerokolistna (<i>Tillia platyhylos</i>)	190	13,5	Brak widocznych objawów chorobowych i uszkodzeń mechanicznych
17	Lipa drobnolistna (<i>Tillia cordata</i>)	170	14,0	Brak widocznych objawów chorobowych i uszkodzeń mechanicznych
18	Lipa szerokolistna (<i>Tillia platyhylos</i>)	170	13,5	Brak widocznych objawów chorobowych i uszkodzeń mechanicznych
19	Lipa drobnolistna (<i>Tillia cordata</i>)	168	13,5	Pęknięcie podłużne na pniu. Wyciek z wnętrza drzewa
20	Lipa drobnolistna (<i>Tillia cordata</i>)	215	13,5	Drzewo bardzo chore. Liczne owocniki grzyba na pniu
21	Lipa drobnolistna (<i>Tillia cordata</i>)	260	13,5	Uszkodzone mechanicznie. Duża zabitka od strony jezdni. Owocniki grzyba na pniu. Drzewo chore
22	Lipa drobnolistna (<i>Tillia cordata</i>)	195	13,5	Brak widocznych objawów chorobowych i uszkodzeń mechanicznych
23	Lipa drobnolistna (<i>Tillia cordata</i>)	208	13,5	Zabitka od strony jezdni. Owocniki grzyba na pniu
24	Lipa drobnolistna	215	13,5	Na pobocznicy pnia

	<i>(Tillia cordata)</i>			widoczny owocnik grzyba. Pod nim widoczna głęboka próchnica w sęku zepsutym
25	Lipa drobnolistna <i>(Tillia cordata)</i>	189	13,5	Brak widocznych objawów chorobowych i uszkodzeń mechanicznych
26	Lipa drobnolistna <i>(Tillia cordata)</i>	220	13,0	Uszkodzenie mechaniczne od strony jezdni. Próchnica w środku pnia
27	Lipa drobnolistna <i>(Tillia cordata)</i>	190	11,0	Brak widocznych objawów chorobowych i uszkodzeń mechanicznych
28	Lipa szerokolistna <i>(Tillia platyhylos)</i>	212	11,0	Owocniki grzyba w koronie
29	Lipa drobnolistna <i>(Tillia cordata)</i>	201	13,5	Brak widocznych objawów chorobowych i uszkodzeń mechanicznych
30	Lipa drobnolistna <i>(Tillia cordata)</i>	205	13,5	Pęd główny w jego górnej części zaczyna usychać. Odpada kora. Uszkodzenie mechaniczne na pniu. Owocniki grzyba na pniu
31	Lipa drobnolistna <i>(Tillia cordata)</i>	200	13,0	Brak widocznych objawów chorobowych i uszkodzeń mechanicznych
32	Lipa drobnolistna <i>(Tillia cordata)</i>	200	12,5	Brak widocznych objawów chorobowych i uszkodzeń mechanicznych
33	Lipa drobnolistna <i>(Tillia cordata)</i>	240	12,0	Próchnica w pniu. Otwory w pniu w dolnej części. Zepsute sęki
34	Lipa drobnolistna <i>(Tillia cordata)</i>	175	12,0	Brak widocznych objawów chorobowych i uszkodzeń mechanicznych
35	Lipa drobnolistna <i>(Tillia cordata)</i>	178	12,0	Brak widocznych objawów chorobowych i uszkodzeń

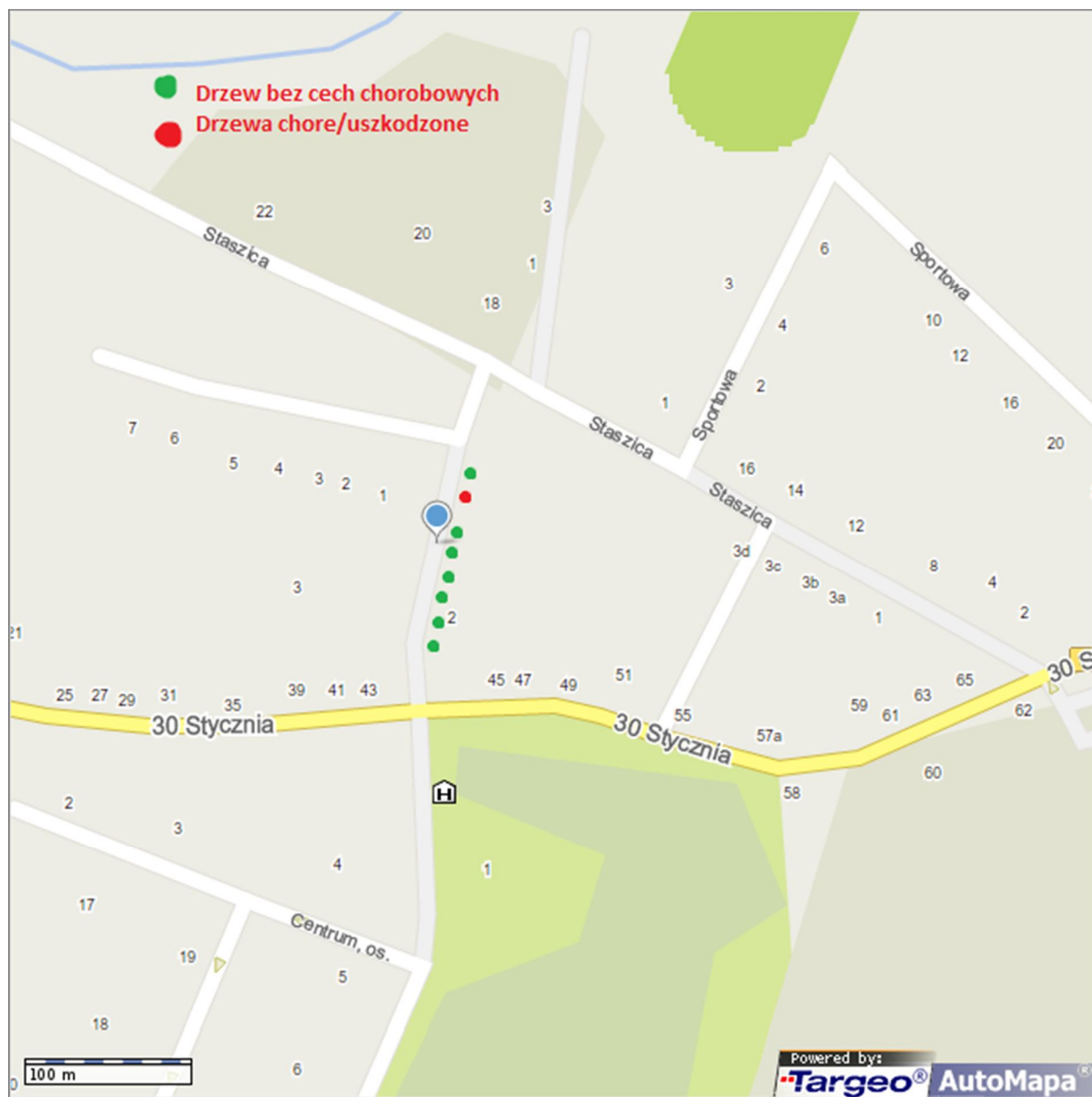
				mechanicznych
36	Lipa drobnolistna (<i>Tillia cordata</i>)	170	11,5	Brak widocznych objawów chorobowych i uszkodzeń mechanicznych
37	Lipa drobnolistna (<i>Tillia cordata</i>)	174	12,0	Brak widocznych objawów chorobowych i uszkodzeń mechanicznych
38	Lipa drobnolistna (<i>Tillia cordata</i>)	192	11,5	Uszkodzenie mechaniczne od strony jezdni
39	Lipa drobnolistna (<i>Tillia cordata</i>)	185	11,0	Korona powoli usycha. Liczne uszkodzenie mechaniczne na pniu
40	Lipa drobnolistna (<i>Tillia cordata</i>)	180	11,5	Brak widocznych objawów chorobowych i uszkodzeń mechanicznych
41	Lipa drobnolistna (<i>Tillia cordata</i>)	180	13,5	Owocniki grzyba na obocznicy pnia. Usychająca korona
42	Lipa drobnolistna (<i>Tillia cordata</i>)	170	12,5	Owocnik grzyba na pniu
43	Lipa drobnolistna (<i>Tillia cordata</i>)	200	10,5	Pęka i odpada kora na pędzie głównym. Zepsute sęki
44	Lipa drobnolistna (<i>Tillia cordata</i>)	190	10,0	W dolnej części pnia pęknięcia i próchnica. Pęka kora w koronie
45	Lipa drobnolistna (<i>Tillia cordata</i>)	165	9,0	Brak widocznych objawów chorobowych i uszkodzeń mechanicznych
46	Lipa drobnolistna (<i>Tillia cordata</i>)	180	11,5	Ogromna zabitka od strony jezdni
47	Lipa drobnolistna (<i>Tillia cordata</i>)	210	13,5	Brak widocznych objawów chorobowych i uszkodzeń mechanicznych
48	Lipa drobnolistna (<i>Tillia cordata</i>)	185	11,5	Brak widocznych objawów chorobowych i uszkodzeń mechanicznych
49	Lipa szerokolistna (<i>Tillia platyhylos</i>)	210	11,0	Brak widocznych objawów chorobowych i uszkodzeń

Wnioski / zalecenia

Prócz cięć sanitarnych i lekko formujących u drzew oznaczonych zarówno kolorem czerwonym jak i zielonym należy również obserwować stan wykazujących cechy chorobowe drzew oznaczonych na czerwono. Ze względu na występujące w nich zgnilizny ich trwałość na niekorzystne warunki atmosferyczne głównie wiatr pozostaje pod dużym znakiem zapytania.

6. ULICA SZKOLNA

Lp.	Gatunek	Obwód (cm) na wysokości 1,3 m	Wysokość	Informacje
1	Grab pospolity (<i>Carpinus betulus</i>)	115	9,5	Brak widocznych objawów chorobowych i uszkodzeń mechanicznych. Konieczne cięcie kształtujące
2	Grab pospolity (<i>Carpinus betulus</i>)	135	9,5	Drzewo choruje. Kora odpada. Konieczne cięcie sanitarne i kształtujące
3	Grab pospolity (<i>Carpinus betulus</i>)	120	9,5	Brak widocznych objawów chorobowych i uszkodzeń mechanicznych. Konieczne cięcie kształtujące
4	Grab pospolity (<i>Carpinus betulus</i>)	110	9	Brak widocznych objawów chorobowych i uszkodzeń mechanicznych. Konieczne cięcie kształtujące
5	Grab pospolity (<i>Carpinus betulus</i>)	140	9,5	Brak widocznych objawów chorobowych i uszkodzeń mechanicznych. Konieczne cięcie kształtujące
6	Grab pospolity (<i>Carpinus betulus</i>)	120	10	Brak widocznych objawów chorobowych i uszkodzeń mechanicznych. Konieczne cięcie kształtujące
7	Grab pospolity (<i>Carpinus betulus</i>)	155	10	Brak widocznych objawów chorobowych i uszkodzeń mechanicznych. Konieczne cięcie kształtujące
8	Grab pospolity (<i>Carpinus betulus</i>)	182	8	Brak widocznych objawów chorobowych i uszkodzeń mechanicznych. Konieczne cięcie kształtujące



Wnioski / zalecenia

Na ulicy Szkolnej rośnie osiem grabów pospolitych. Ich stan jest zadowalający. Na jednym z nich widać ślady chorobowe (na mapie drzewo to jest oznaczone kolorem czerwonym). Drzewa nie zagrażają bezpieczeństwu. Wymagają jedynie formowania i małych cięć sanitarnych.

7. ULICA WOJSKA POLSKIEGO

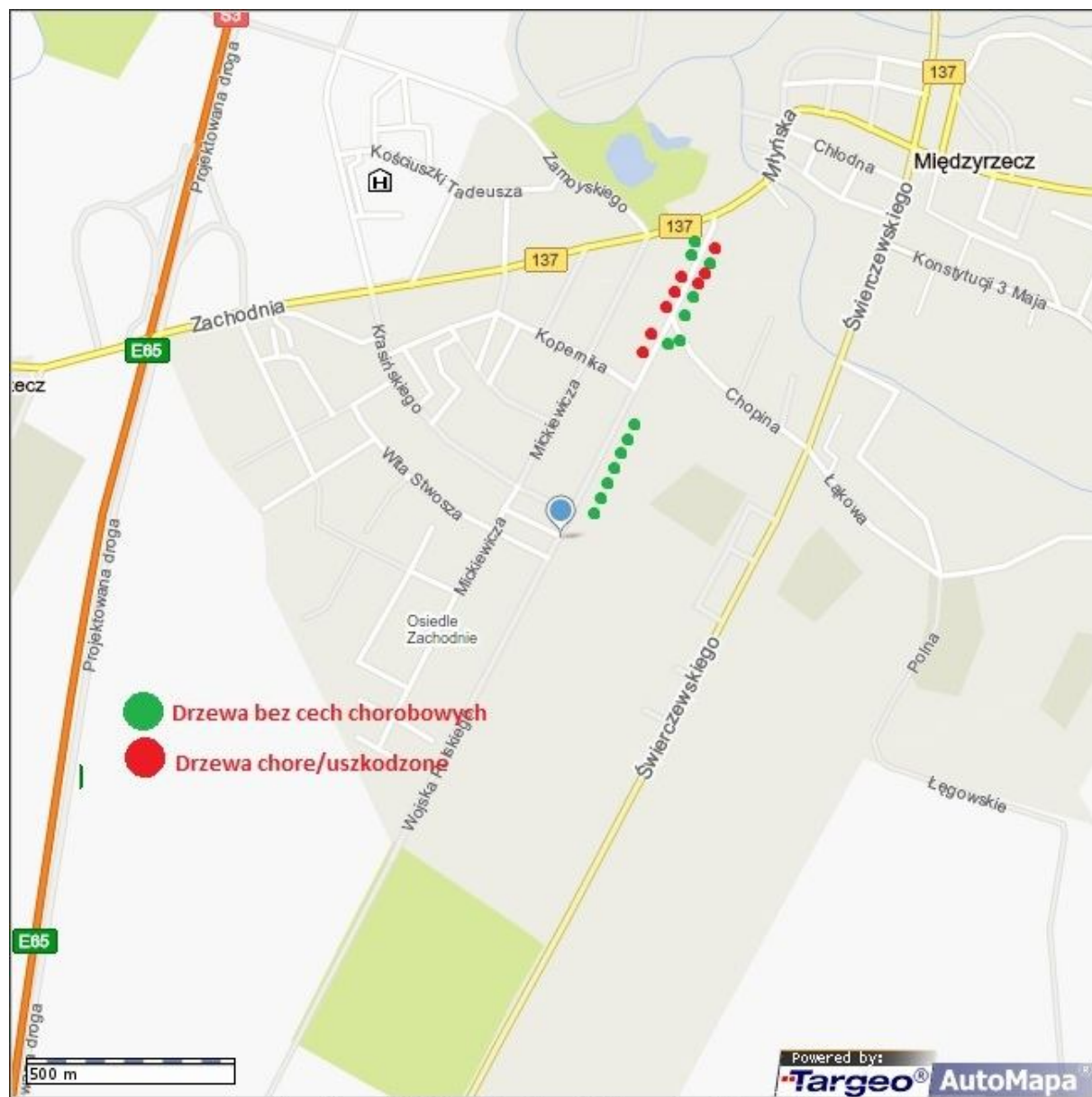
Lp.	Gatunek	Obwód (cm) na wysokości 1,3 m	Wysokość (m)	Informacje
1	Jesion wyniosły (<i>Fraxinus excelsior</i>)	190	8,5	Brak widocznych objawów chorobowych i uszkodzeń mechanicznych
2	Jesion wyniosły (<i>Fraxinus excelsior</i>)	105	7,5	Brak widocznych objawów chorobowych i uszkodzeń mechanicznych. Wymaga przycięcia korony od strony jezdni
3	Jarząb pospolity (<i>Sorbus aucuparia</i>)	44	6,5	Brak widocznych objawów chorobowych i uszkodzeń mechanicznych
4	Jesion wyniosły (<i>Fraxinus excelsior</i>)	95/97	7,5	Brak widocznych objawów chorobowych i uszkodzeń mechanicznych. Brak pędu głównego stąd dwie pierśnice. Pęd się rozdwaja. Wymaga przycięcia korony od strony jezdni
5	Lipa drobnolistna (<i>Tillia cordata</i>)	223	11,0	Duża zabitka od strony jezdni. Poza tym drzewo nie wykazuje oznak chorobowych
6	Lipa drobnolistna (<i>Tillia cordata</i>)	228	11,0	Liczne obrzęki. W dolnej części pień pusty. Widoczne ślady próchnicy w środku pnia
7	Lipa drobnolistna (<i>Tillia cordata</i>)	213	11,0	Zabitki od strony drogi. Widocznie często uszkodzane mechanicznie
8	Lipa szerokolistna (<i>Tillia platyhylos</i>)	265	12,0	Krótki pęd główny. Cztery pędy boczne tworzące koronę. Przez co korona rozłożysta
9	Lipa szerokolistna (<i>Tillia platyhylos</i>)	243	12,0	Brak widocznych objawów chorobowych i uszkodzeń mechanicznych
10	Jesion wyniosły	114	7,0	Występuje listwa mrozowa ok.. 1,5 metra długości. Pień

	<i>(Fraxinus excelsior)</i>			obtarty lekko-uszkodzenie mechaniczne
11	Jarząb pospolity <i>(Sorbus aucuparia)</i>	43	4,5	Korony wrastają w drut telefoniczny
12	Jarząb pospolity <i>(Sorbus aucuparia)</i>	42	5	Korony wrastają w drut telefoniczny
13	Jarząb pospolity <i>(Sorbus aucuparia)</i>	51	6	Korony wrastają w drut telefoniczny
14	Jarząb pospolity <i>(Sorbus aucuparia)</i>	43	5,5	Brak widocznych objawów chorobowych i uszkodzeń mechanicznych
15	Jarząb pospolity <i>(Sorbus aucuparia)</i>	65	6	Łuszczy się kora. Suche gałęzie w koronie
16	Lipa drobnolistna <i>(Tillia cordata)</i>	174	11,5	Brak widocznych objawów chorobowych i uszkodzeń mechanicznych
17	Lipa drobnolistna <i>(Tillia cordata)</i>	250	12,0	Brak widocznych objawów chorobowych i uszkodzeń mechanicznych
18	Klon jesionolistny <i>(Acer negundo)</i>	130	5,5	Brak widocznych objawów chorobowych i uszkodzeń mechanicznych
19	Jarząb pospolity <i>(Sorbus aucuparia)</i>	24	4,5	Brak widocznych objawów chorobowych i uszkodzeń mechanicznych
20	Świerk pospolity <i>(Picea abies)</i>	26	3,0	Brak widocznych objawów chorobowych i uszkodzeń mechanicznych
21	Jarząb pospolity <i>(Sorbus aucuparia)</i>	34	4,0	Brak widocznych objawów chorobowych i uszkodzeń mechanicznych
22	4 x Jarząb pospolity <i>(Sorbus aucuparia)</i>	----- -----	-----	Młode drzewka
23	Lipa szerokolistna <i>(Tillia platyhylos)</i>	254	11,0	Brak widocznych objawów chorobowych i uszkodzeń mechanicznych
24	8 x Jarząb pospolity <i>(Sorbus aucuparia)</i>	----- -----	----- -----	Młode drzewka

25	Klon polny (<i>Acer campestre</i>)	----- -----	----- -----	Forma krzaczasta
26	Świerk kłujący (<i>Picea pungens</i>)	----- -----	----- -----	Forma ozdobna. Młode drzewo
27	Jarząb pospolity (<i>Sorbus aucuparia</i>)	----- -----	----- -----	Młode drzewo
TEREN SZKOŁY PODSTAWOWEJ				
26	Lipa drobnolistna (<i>Tilia cordata</i>)	135	8,5	Drzewo wymaga ukształtowania korony
27	Lipa drobnolistna (<i>Tilia cordata</i>)	83	9,0	Suche gałęzie w koronie
28	Lipa drobnolistna (<i>Tilia cordata</i>)	131	9,0	Drzewo wymaga ukształtowania korony
29	Lipa drobnolistna (<i>Tilia cordata</i>)	118	10,0	Drzewo wymaga ukształtowania korony. Suche gałęzie w koronie
30	Lipa drobnolistna (<i>Tilia cordata</i>)	191	10,0	Drzewo wymaga ukształtowania korony
31	Jarząb pospolity (<i>Sorbus aucuparia</i>)	67	9,5	Jemiola w koronie. Duża zabitka na poboczniczy pnia
32	Lipa drobnolistna (<i>Tilia cordata</i>)	126	9,0	Drzewo wymaga ukształtowania korony
33	Klon zwyczajny (<i>Acer platanoides</i>)	134	10,0	Liczne zabitki, zepsute sęki, listwa mrozowa, suche gałęzie w koronach. Drzewo wymaga ukształtowania korony
34	Lipa drobnolistna	100	9,5	Drzewo wymaga ukształtowania korony

	(<i>Tillia cordata</i>)			
35	Klon zwyczajny (<i>Acer platanoides</i>)	100/105	11	Drzewo wymaga uksztaltowania korony
36	Lipa drobnolistna (<i>Tillia cordata</i>)	136	9,5	Drzewo wymaga uksztaltowania korony
37	Lipa drobnolistna (<i>Tillia cordata</i>)	100	10,0	Drzewo wymaga uksztaltowania korony
38	Klon zwyczajny (<i>Acer platanoides</i>)	140	9,0	Listwa mrozowa. Drzewo wymaga uksztaltowania korony
39	Lipa drobnolistna (<i>Tillia cordata</i>)	135	9,5	Drzewo wymaga uksztaltowania korony
40	Lipa drobnolistna (<i>Tillia cordata</i>)	130	9,5	Drzewo wymaga uksztaltowania korony
41	Kasztanowiec zwyczajny (<i>Aesculus hippocastani</i>)	185	11,5	Drzewo wymaga uksztaltowania korony. Opada na chodnik
42	Kasztanowiec zwyczajny (<i>Aesculus hippocastani</i>)	190	11,5	Drzewo wymaga uksztaltowania korony. Opada na chodnik
43	Lipa drobnolistna (<i>Tillia cordata</i>)	190	10,5	Drzewo mocno przechylone. Niepodcięta korona może przewrócić drzewo
44	Lipa drobnolistna (<i>Tillia cordata</i>)	90/90	10,0	Drzewo wymaga uksztaltowania korony
45	Klon zwyczajny (<i>Acer platanoides</i>)	140	10,0	Otwory w pniu. Drzewo choruje. Łuszczy się kora. Zły stan fitosanitarny
46	Jarząb brekinia (<i>Sorbus torminalis</i>)	155	9,0	Brak widocznych objawów chorobowych i uszkodzeń mechanicznych
47	Lipa drobnolistna (<i>Tillia cordata</i>)	228	9,0	Brak widocznych objawów chorobowych i uszkodzeń mechanicznych
48	Jarząb pospolity (<i>Sorbus aucuparia</i>)	109	7,0	Brak widocznych objawów chorobowych i uszkodzeń mechanicznych

49	Brzoza brodawkowata (<i>Betula Pendula</i>)	129	8,5	Brak widocznych objawów chorobowych i uszkodzeń mechanicznych
----	--------------------------------------------------	-----	-----	---------------------------------------------------------------------



Targeo® copyright © by Indigo & Aqurat & Geosystems Polska 2003-2015



Wnioski / zalecenia

Stan drzew rosnących wzdłuż jezdni na ulicy Wojska Polskiego jest zadowalający poza kilkoma sztukami, na których należy przeprowadzić lekkie cięcia sanitarne. Zdecydowanie gorzej przedstawia się sytuacja drzew rosnących na terenie szkoły podstawowej. Zinventaryzowano jedynie drzewa rosnące wzdłuż ulicy Wojska Polskiego. Pilnie należy przeprowadzić tam zabiegi w postaci cięć sanitarnych i formujących korony szczególnie pod kątem bezpieczeństwa przebywających tam dzieci.

8. ULICA ZACHODNIA

Lp.	Gatunek	Obwód (cm) na wysokości 1,3 m	Wysokość (m)	Informacje
1	Lipa szerokolistna (<i>Tillia platyhylos</i>)	242	12,0	Na pobocznicy pnia od strony jezdni występuje duża zabitka. Widoczne ślady próchnicy.
2	Lipa szerokolistna (<i>Tillia platyhylos</i>)	182	12,0	Brak widocznych objawów chorobowych i uszkodzeń mechanicznych
3	Lipa drobnolistna (<i>Tillia cordata</i>)	250	11,5	Suche gałęzie w koronie
4	Lipa drobnolistna (<i>Tillia cordata</i>)	203	11,0	Listwa mrozowa. Drzewo często przycinane. Liczne obrzęki i guzy
5	Lipa szerokolistna (<i>Tillia platyhylos</i>)	165	11,0	Brak widocznych objawów chorobowych i uszkodzeń mechanicznych
6	Lipa drobnolistna (<i>Tillia cordata</i>)	190	11,5	Ze względu na nieprawidłową budowę korony drzewo może być nieodporne na działanie wiatrów
7	Lipa drobnolistna (<i>Tillia cordata</i>)	243	11,0	Na pobocznicy od strony jezdni występuje zabitka. W niej widoczne ślady próchnicy. Ze względu na nieprawidłową budowę korony drzewo może być nieodporne na działanie wiatrów
8	Lipa drobnolistna (<i>Tillia cordata</i>)	223	10,5	Ze względu na nieprawidłową budowę korony drzewo może być nieodporne na działanie wiatrów
9	Lipa drobnolistna (<i>Tillia cordata</i>)	240	11,0	Ze względu na nieprawidłową budowę korony drzewo może być nieodporne na działanie wiatrów. Ubytki w pniu. Widoczne ślady próchnicy
10	Lipa drobnolistna (<i>Tillia cordata</i>)	170	10,5	Ubytki w pniu. Ze względu na nieprawidłową budowę korony drzewo może być nieodporne na działanie wiatrów
11	Lipa drobnolistna	215	10,5	Ze względu na nieprawidłową

	<i>(Tillia cordata)</i>			budowę korony drzewo może być nieodporne na działanie wiatrów
12	Lipa drobnolistna <i>(Tillia cordata)</i>	180	11,5	Brak widocznych objawów chorobowych i uszkodzeń mechanicznych
13	Lipa drobnolistna <i>(Tillia cordata)</i>	235	11,0	Próchnica w pniu. Ze względu na nieprawidłową budowę korony drzewo może być nieodporne na działanie wiatrów
14	Lipa drobnolistna <i>(Tillia cordata)</i>	196	10,5	Ze względu na nieprawidłową budowę korony drzewo może być nieodporne na działanie wiatrów
15	Lipa drobnolistna <i>(Tillia cordata)</i>	210	10,0	Brak widocznych objawów chorobowych i uszkodzeń mechanicznych
16	Robinia akacjowa <i>(Robinia pseudoacacia)</i>	183	7,0	Drzewo chore. W połowie suche. Na połowie pnia brak kory
17	Robinia akacjowa <i>(Robinia pseudoacacia)</i>	160	7,5	Brak widocznych objawów chorobowych i uszkodzeń mechanicznych
18	Lipa drobnolistna <i>(Tillia cordata)</i>	334	10,5	Suche gałęzie w koronie
19	Lipa drobnolistna <i>(Tillia cordata)</i>	192	11,0	Suche gałęzie w koronie
20	Lipa drobnolistna <i>(Tillia cordata)</i>	220	10,5	Suche gałęzie w koronie
21	Topola biała <i>(Populus alba)</i>	208	14,0	Ze względu na nieprawidłową budowę korony drzewo może być nieodporne na działanie wiatrów. Jemioła w koronie
22	Topola czarna <i>(Populus nigra)</i>	190	14,5	Ze względu na nieprawidłową budowę korony drzewo może być nieodporne na działanie wiatrów. Jemioła w koronie
23	Robinia akacjowa <i>(Robinia pseudoacacia)</i>	150	6,5	Brak widocznych objawów chorobowych i uszkodzeń mechanicznych
24	Robinia akacjowa <i>(Robinia pseudoacacia)</i>	150	7,0	Brak widocznych objawów chorobowych i uszkodzeń mechanicznych
25	Robinia akacjowa <i>(Robinia pseudoacacia)</i>	134	6,5	Brak widocznych objawów chorobowych i uszkodzeń mechanicznych

26	Lipa drobnolistna (<i>Tillia cordata</i>)	207	12,0	Suche gałęzie w koronie
27	Lipa drobnolistna (<i>Tillia cordata</i>)	172	11,5	Suche gałęzie w koronie
28	Lipa drobnolistna (<i>Tillia cordata</i>)	260	11,5	Suche gałęzie w koronie
29	Robinia akacjowa (<i>Robinia pseudoacacia</i>)	135	7,0	Brak widocznych objawów chorobowych i uszkodzeń mechanicznych
30	Robinia akacjowa (<i>Robinia pseudoacacia</i>)	140	7,0	Brak widocznych objawów chorobowych i uszkodzeń mechanicznych
31	Robinia akacjowa (<i>Robinia pseudoacacia</i>)	140	6,5	Brak widocznych objawów chorobowych i uszkodzeń mechanicznych
32	Robinia akacjowa (<i>Robinia pseudoacacia</i>)	147	7,0	Brak widocznych objawów chorobowych i uszkodzeń mechanicznych
33	Lipa drobnolistna (<i>Tillia cordata</i>)	210	12,0	Ubytki w pniu. Obrzęki, guzy
34	Lipa drobnolistna (<i>Tillia cordata</i>)	220	11,5	W dolnej części pnia zabitka z próchnicą. Liczne obrzęki
35	Lipa drobnolistna (<i>Tillia cordata</i>)	215	12,0	Pień pusty w środku. Widoczne podpalenia
36	Lipa drobnolistna (<i>Tillia cordata</i>)	236	10,5	Ze względu na nieprawidłową budowę korony drzewo może być nieodporne na działanie wiatrów
37	Lipa drobnolistna (<i>Tillia cordata</i>)	173	11,0	Ze względu na nieprawidłową budowę korony drzewo może być nieodporne na działanie wiatrów
38	Lipa drobnolistna (<i>Tillia cordata</i>)	190	10,5	Suche gałęzie w koronie



Wnioski / zalecenia

Lipy rosnące naprzeciwko Intermarkie stwarzają zagrożenie dla zabudowy wielorodzinnej ze względu na stan zdrowotny, tj. występującą w nich zgniliznę, ubytki w paniach, uszkodzenia mechaniczne, suche konary i gałęzie. Ogólny stan drzew jest niezadowolający. Drzewa chorują i wymagają pielęgnacji w postaci cięć sanitarnych i formujących. Część z nich klasyfikuje się nawet do wycięcia, tj. sucha robinia akacjowa (*Robinia pseudoacacia*) obok stacji paliw Neo, usychająca z pustym kilka razy podpalanym pniem lipa drobnolistna (*Tilia cordata*) na skrzyżowaniu ulic Zachodniej i Pięciu Braci Męczenników.



Rys.1. Ulica Leśna



Rys.2. Ulica Poznańska (wjazd do Obrzyc)



Rys.3. Ulica Poznańska (wjazd do Obrzyc)



Rys.4. Ulica Sportowa



Rys.5. Ulica Staszica



Rys.6. Ulica Mikuty



Rys.7. Ulica Mikuty



Rys.8. Ulica Staszica