

WRG.271.34.2018

**Informacja o zamiarze zawarcia umowy na podstawie art. 67 ust 1 pkt 12 ustawy
z dnia 29 stycznia 2004 r. – Prawo zamówień publicznych
(i.t. Dz.U. z 2017 r. poz. 1579 z późn. zm.)**

1. **Nazwa i adres Zamawiającego:** Gmina Międzyrzecz, ul. Rynek 1, 66-300 Międzyrzecz.
2. **Określenie przedmiotu i zakres zamówienia:**

usługa jednorazowego skoszenia trawy, przycięcia gałęzi wchodzących w skraj drogi i zebraniu nieczystości oraz gałęzi leżących wzdłuż dróg w pasie zieleni w zależności od potrzeb istniejących w terenie z uwzględnieniem widoczności dla kierujących na łukach dróg z powierzchni 262 259,50 m², rosnącej wzdłuż dróg gminnych i dróg wewnętrznych Gminy Międzyrzecz zgodnie z wykazem.

Zakres usługi obejmuje:

 - Jednorazowe skoszenie i zebranie trawy z pow. 94 901,50 m² i zebraniu nieczystości leżących wzdłuż byłej drogi krajowej od zjazdu z ronda (przy stacji ORLEN) do granicy administracyjnej gminy Międzyrzecz (wjazd na wiadukt do Rojewą), relacji Międzyrzecz – Skwierzyna. Zakres prac polega na skoszeniu, zebraniu nieczystości i wywiezieniu skoszonej trawy rosnącej wzdłuż drogi w pasie zieleni na całej jej szerokości łącznie ze skarpami po obydwu stronach drogi i ścieżką pieszo – rowerową (w granicach działki ewidencyjnej) z uwzględnieniem zachowania widoczności dla kierujących na łukach widoczności – mapy 1-5
 - Jednorazowe skoszenie i zebranie trawy z pow. 118 058 m² i zebraniu nieczystości leżących wzdłuż byłej drogi krajowej od zjazdu z wiaduktu do granicy administracyjnej gminy Międzyrzecz w Kaławie łącznie z parkingiem za wiaduktem, relacji Międzyrzecz- Świebodzin. Zakres prac polega na skoszeniu, zebraniu nieczystości i wywiezieniu skoszonej trawy rosnącej wzdłuż drogi w pasie zieleni na całej jej szerokości łącznie ze skarpami po obydwu stronach drogi i ścieżką pieszo – rowerową (w granicach działki ewidencyjnej) z uwzględnieniem zachowania widoczności dla kierujących na łukach widoczności w Nietoperku, Nietoperku Kolonia i Kaławie. Na „parkingu” przy wiadukcie trawa ma zostać skoszona na 1,5 m od skrajni jezdni – mapy 7-11
 - Jednorazowe skoszenie i zebranie trawy z pow. 7 200 m² na szerokości 1,5 m na odcinku 2 400 m po obu stronach drogi i przycięcie gałęzi wchodzących w skraj drogi oraz zebranie nieczystości, gałęzi leżących wzdłuż drogi gminnej publicznej nr 003502F relacji Gorzyca – Kursko położonej na działkach ewidencyjnych nr 117/4, 120/3, 166, 164 obręb Gorzyca oraz 400 obręb Kursko – mapa nr 6
 - Jednorazowe skoszenie i zebranie trawy z pow. 12 450 m² na szerokości 1,5 m na odcinku 4 150 m po obu stronach drogi i zebraniu nieczystości leżących wzdłuż drogi gminnej publicznej nr 003509F relacji Żółwin – Kalsko położonej na działkach ewidencyjnych nr 189/2, 325/3, 250, 195 obręb Żółwin oraz 104 obręb Kalsko – mapa nr 12
 - Jednorazowe skoszenie i zebranie trawy z pow. 13 000 m² na szerokości 1,5 m na odcinku 4 200 m oraz na szerokość 1 m na odcinku 200 m po obu stronach drogi zebraniu nieczystości leżących wzdłuż drogi gminnej publicznej nr 003510F relacji Kuligowo – Kalsko położonej na działkach ewidencyjnych nr 26, 168, 167, 16, 11, obręb Kuligowo oraz 297/3, 48 obręb Kalsko – mapa nr 13
 - Jednorazowe skoszenie i zebranie trawy z pow. 9 900 m² na szerokości 1,5 m na odcinku 400 m po jednej stronie drogi oraz 3 100 m po obu stronach drogi i zebraniu nieczystości oraz gałęzi leżących wzdłuż drogi gminnej publicznej nr 003507F relacji Kalsko - Rojewo położonej na działkach ewidencyjnych nr 22, 23, 258/2, 26 obręb Rojewo oraz 118 obręb Kalsko – mapa nr 14
 - Jednorazowe skoszenie i zebranie trawy z pow. 3 900 m² na szerokość 1,5 m na odcinku 1 300 m i zebraniu nieczystości leżących wzdłuż drogi gminnej publicznej nr 003515F relacji Wyszadowo – Stary Dwór do granicy gminy położonej na działce ewidencyjnej nr 272 obręb Wyszadowo – mapa nr 15

- Jednorazowe skoszenie i zebranie trawy z pow. 2 850 m² na szerokości 1,5 m na odcinku 800 m po obu stronach drogi oraz 300 m po jednej stronie drogi i zebraniu nieczystości oraz gałęzi leżących wzdłuż drogi gminnej w miejscowości Lubosinek położonej na działkach ewidencyjnych o nr 262, 263 obręb Żółwin – mapa nr 16.

3. **Szacowana wartość zamówienia:** 46 138,25 zł, tj. 10 700,71 euro.

4. **Nazwa i adres Wykonawcy, któremu Zamawiający zawiera udzielić zamówienia:** Przedsiębiorstwo Gospodarki Komunalnej Sp. z o.o. ul. Reymonta 5, 66-300 Międzyrzecz.

5. **Podstawa prawna:** art. 67 ust 1 pkt 12 ustawy z dnia 29 stycznia 2004 r. – Prawo zamówień publicznych (j.t. Dz.U. z 2017 r. poz. 1579 z późn. zm.).

Zgodnie z art. 67 ust. 1 pkt 12 ww. ustawy Zamawiający może udzielić zamówienia z wolnej ręki, jeżeli zamówienie udzielane jest przez zamawiającego, o którym mowa w art. 3 ust. 1 pkt 1-3a, osobie prawnej, jeżeli spełnione są łącznie następujące warunki:

- a) zamawiający sprawuje nad tą osobą prawną kontrolę, odpowiadającą kontroli sprawowanej nad własnymi jednostkami, polegającą na dominującym wpływie na cele strategiczne oraz istotne decyzje dotyczące zarządzania sprawami tej osoby prawnej; warunek ten jest również spełniony, gdy kontrolę taką sprawuje inna osoba prawna kontrolowana przez zamawiającego w taki sam sposób,
- b) ponad 90% działalności kontrolowanej osoby prawnej dotyczy wykonywania zadań powierzonych jej przez zamawiającego sprawującego kontrolę lub przez inną osobę prawną, nad którą ten zamawiający sprawuje kontrolę, o której mowa w lit. a,
- c) w kontrolowanej osobie prawnej nie ma bezpośredniego udziału kapitału prywatnego.

Uzasadnienie:

Przedsiębiorstwo Gospodarki Komunalnej sp. z o. o., któremu Zamawiający zamierza zlecić wykonanie usługi jest osobą prawną, która spełnia łącznie następujące warunki:

- a) Zamawiający sprawuje nad PGK sp. z o. o., kontrolę, która odpowiada kontroli sprawowanej nad własnymi jednostkami ponieważ Zamawiający (Gmina Międzyrzecz) posiada w tej spółce 95,21 % udziałów tym samym może wywierać dominujący wpływa na cele strategiczne oraz istotne decyzje kontrolowanej Spółki. W skład organów decyzyjnych wchodzi przedstawiciele Zamawiającego. PGK Sp. z o.o. nie działa w interesie sprzecznym z interesami zamawiającego sprawującego nad nim kontrolę. Natomiast 4,79 % udziałów w spółce posiada PPB „PUBR” Sp. z o.o., która jest Spółką gminną (Gmina Międzyrzecz posiada 100% udziałów w Spółce PPB „PUBR”).
- b) Wiarygodne prognozy handlowe wskazują, że ponad 90 % działalności Spółki stanowią będą zadania powierzone jej przez Gminę.
- c) W kontrolowanej spółce PGK sp. z o.o. nie ma bezpośredniego udziału kapitału prywatnego co wykazano w pkt a.

6. **Termin realizacji zamówienia i czas trwania umowy:** od daty zawarcia umowy do 31.08.2018 r.

7. **Informacja o terminie i odpowiednio zamieszczeniu lub opublikowaniu ogłoszenia o zamiarze zawarcia umowy, o którym mowa w art. 66 ust. 2, jeżeli zostało zamieszczone lub opublikowane albo informacja, że takie ogłoszenie nie zostało zamieszczone lub opublikowane.** Informacja nie została zamieszczona ani opublikowana w Biuletynie Zamówień Publicznych ani przekazana do Urzędu Publikacji Unii Europejskiej.

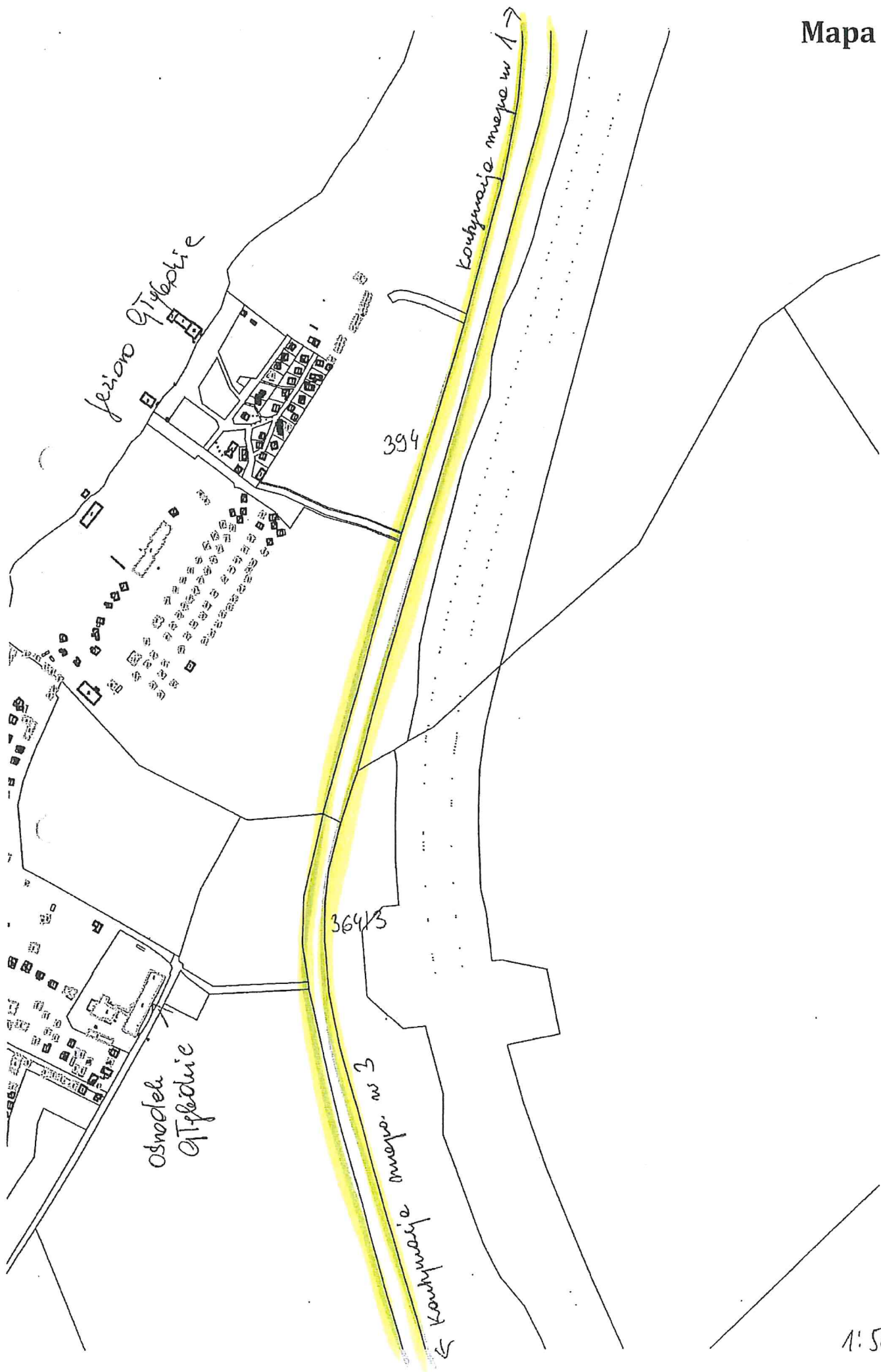
Załącznik nr 1 – mapy

Z up. BURMISTRZA
Anna Sawka
mgr Anna Sawka
Sekretarz Gminy

Mapa nr 1



1:5000



Mapa nr 3

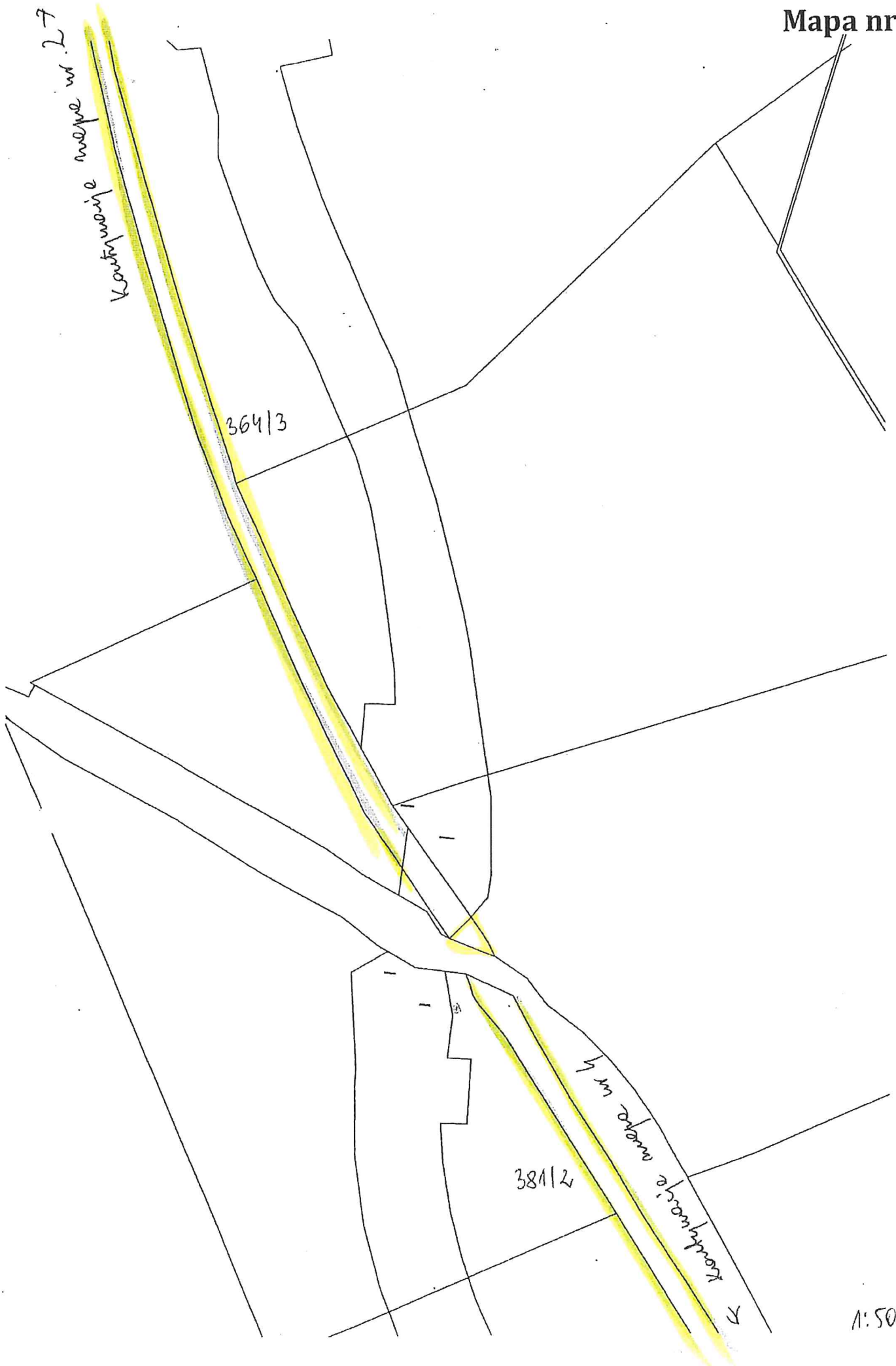
→ kontrowalja mapa nr 27

364/3

381/2

→ kontrowalja mapa nr 4

1:5000

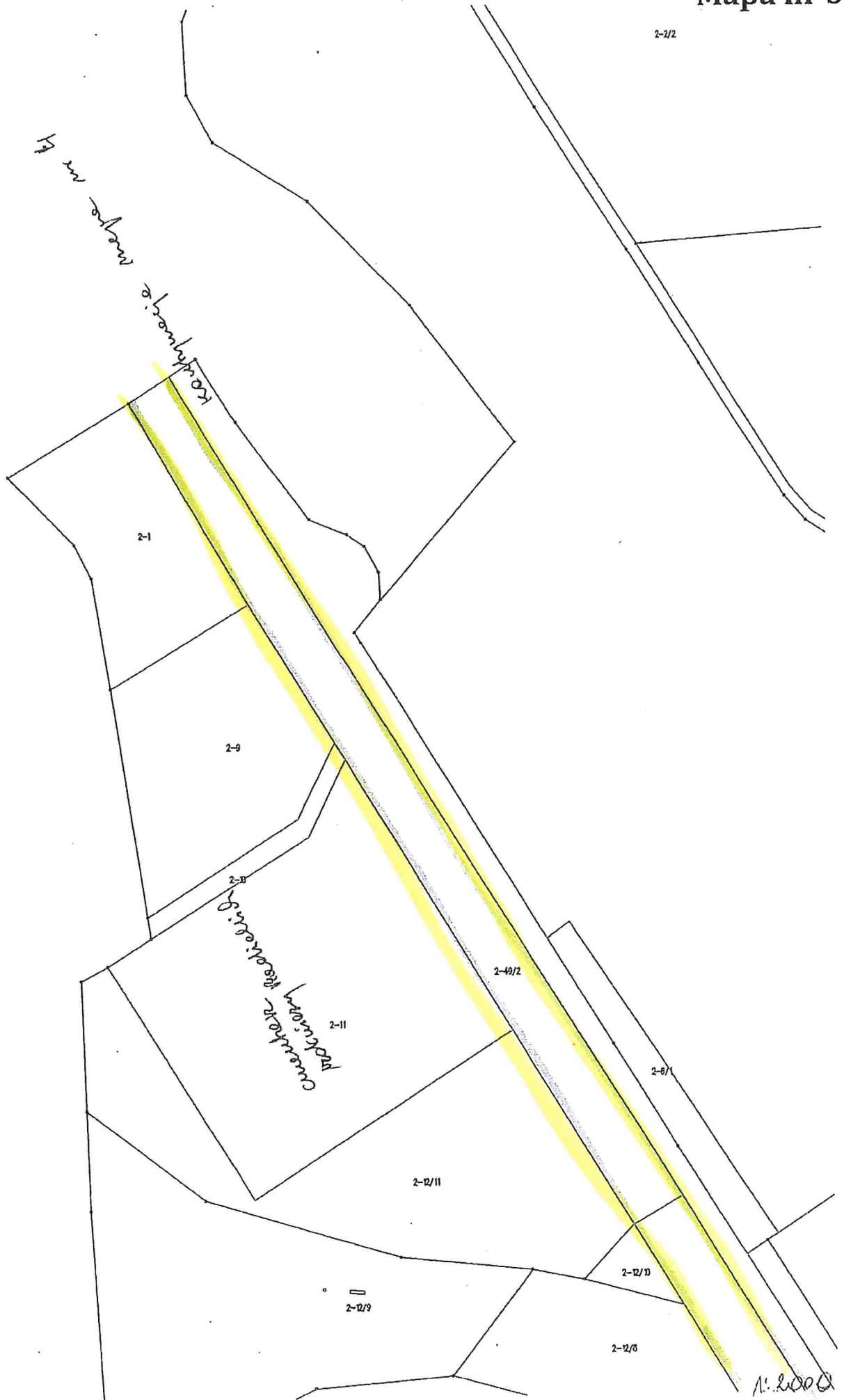


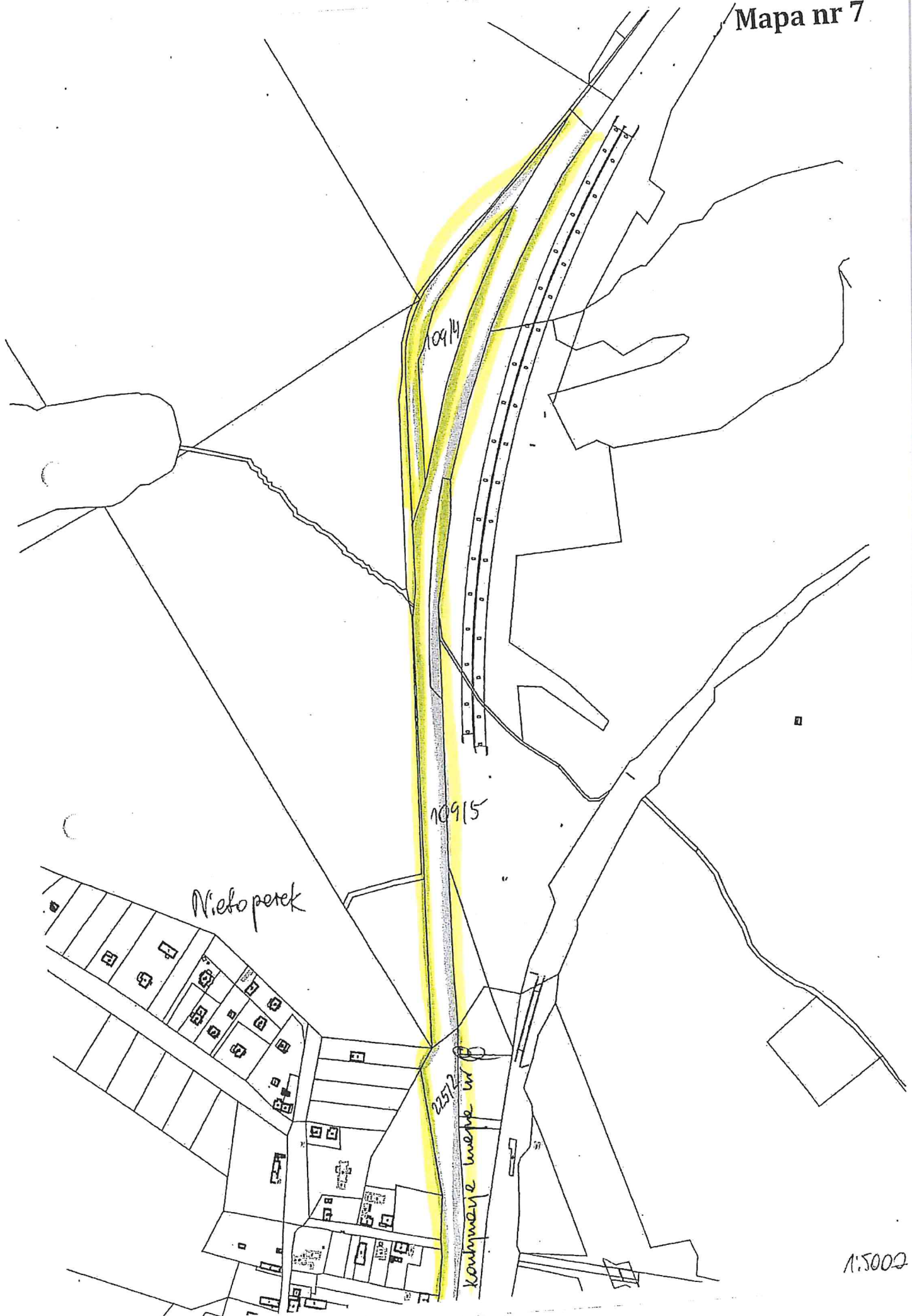
Mapa nr 4



Mapa nr 5

2-2/2





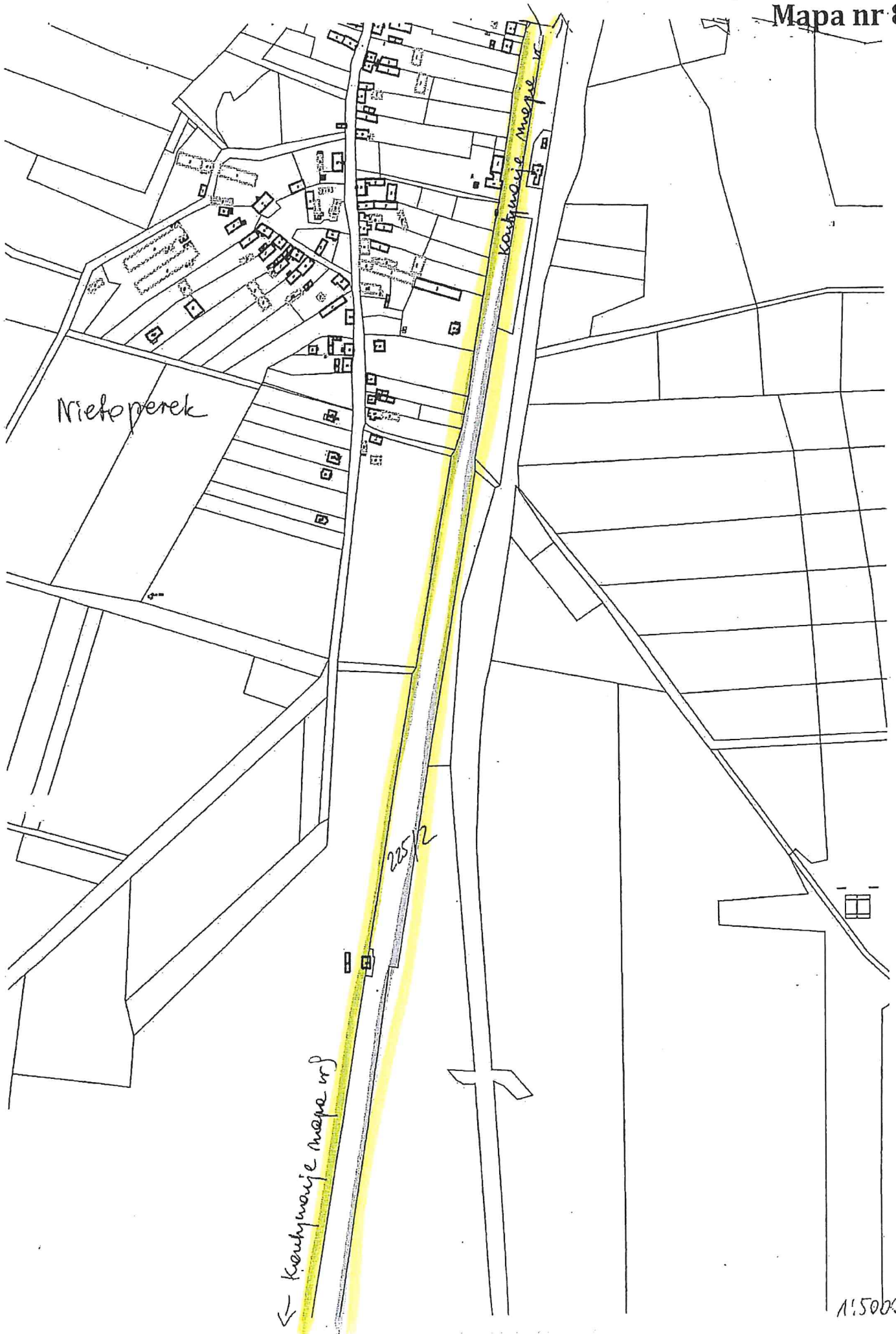
Niefopetek

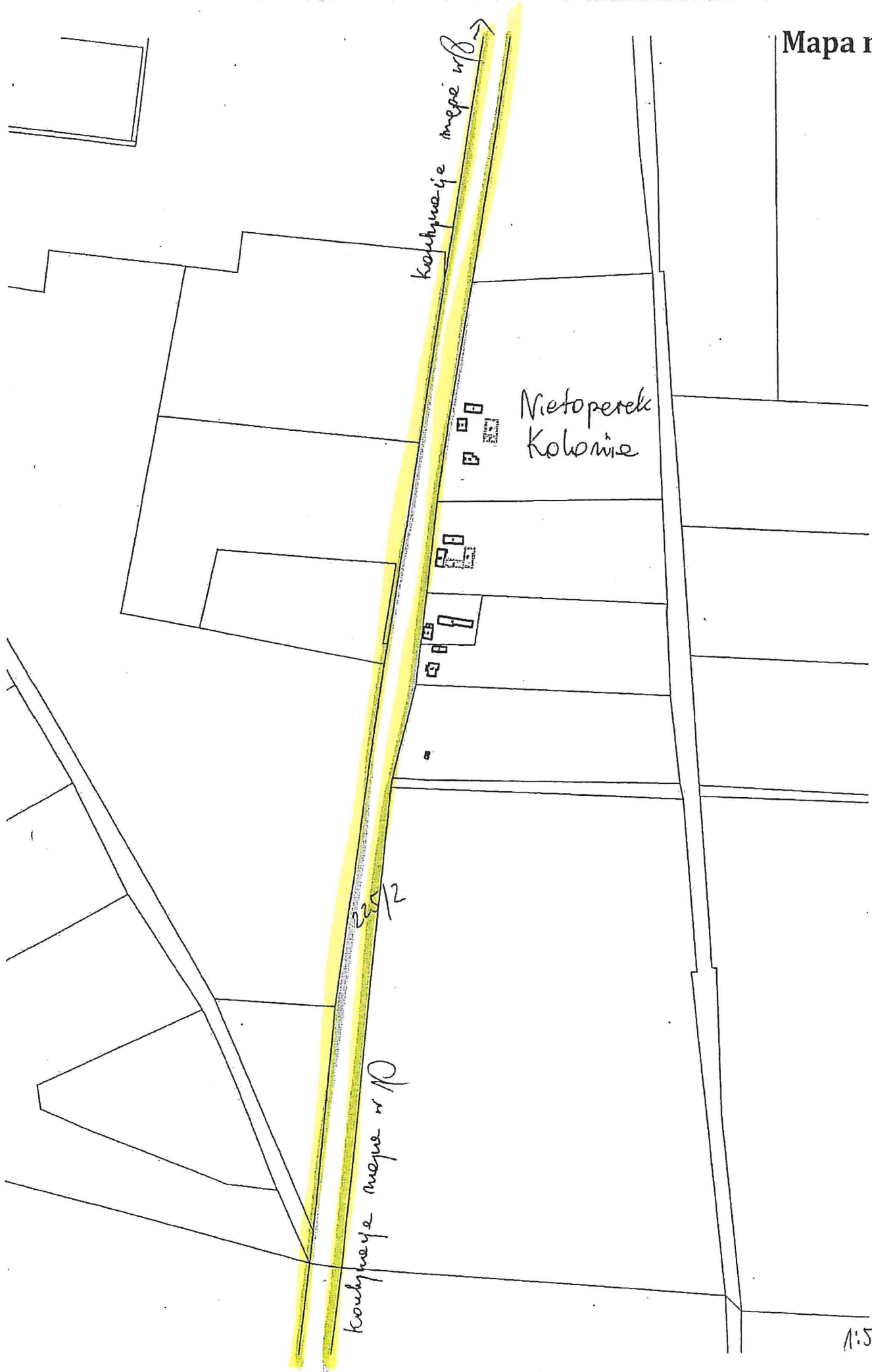
10914

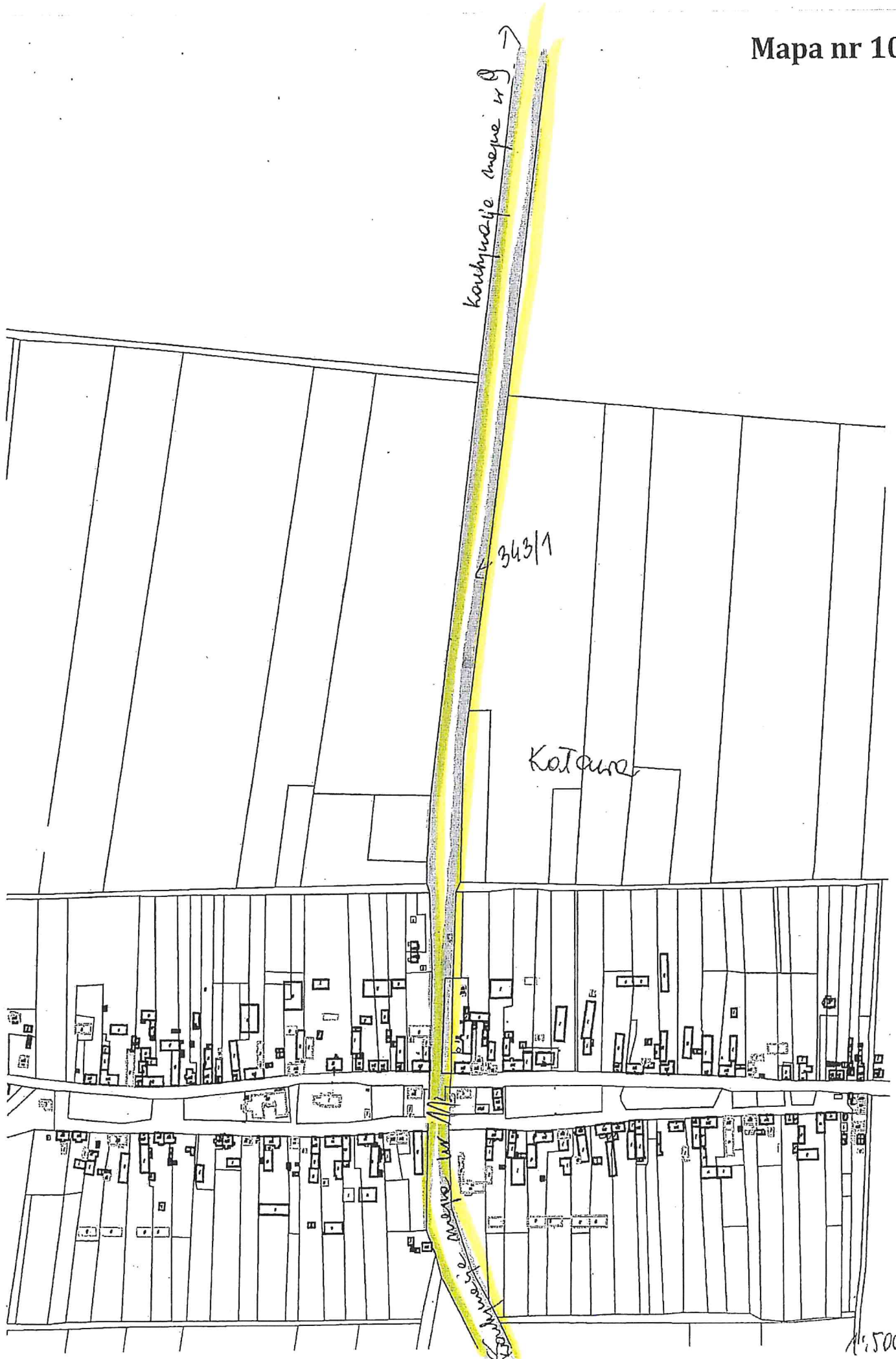
10915

2252

Kammarze wege nr 11







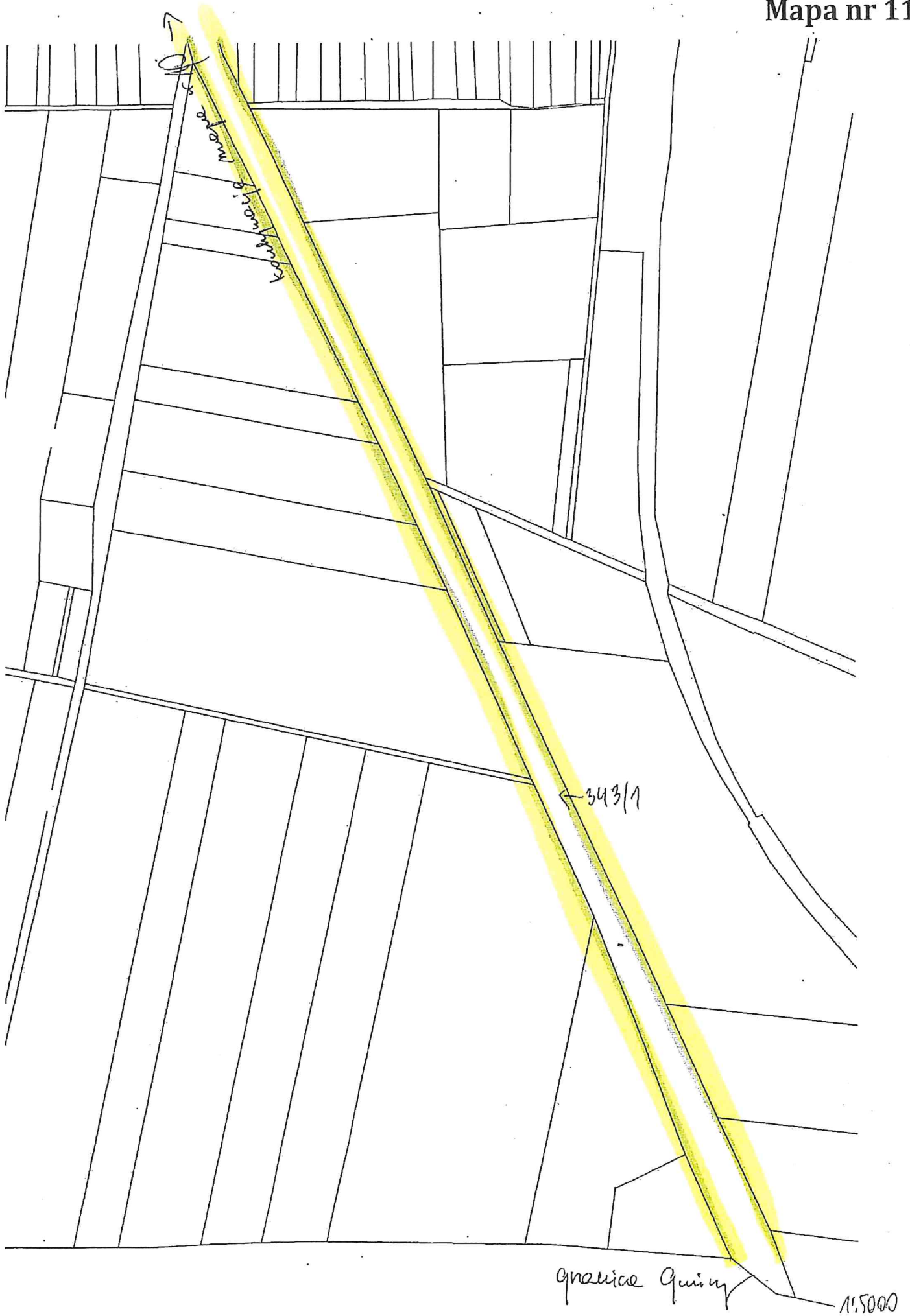
Kowhynaję mapa nr 9 →

343/1

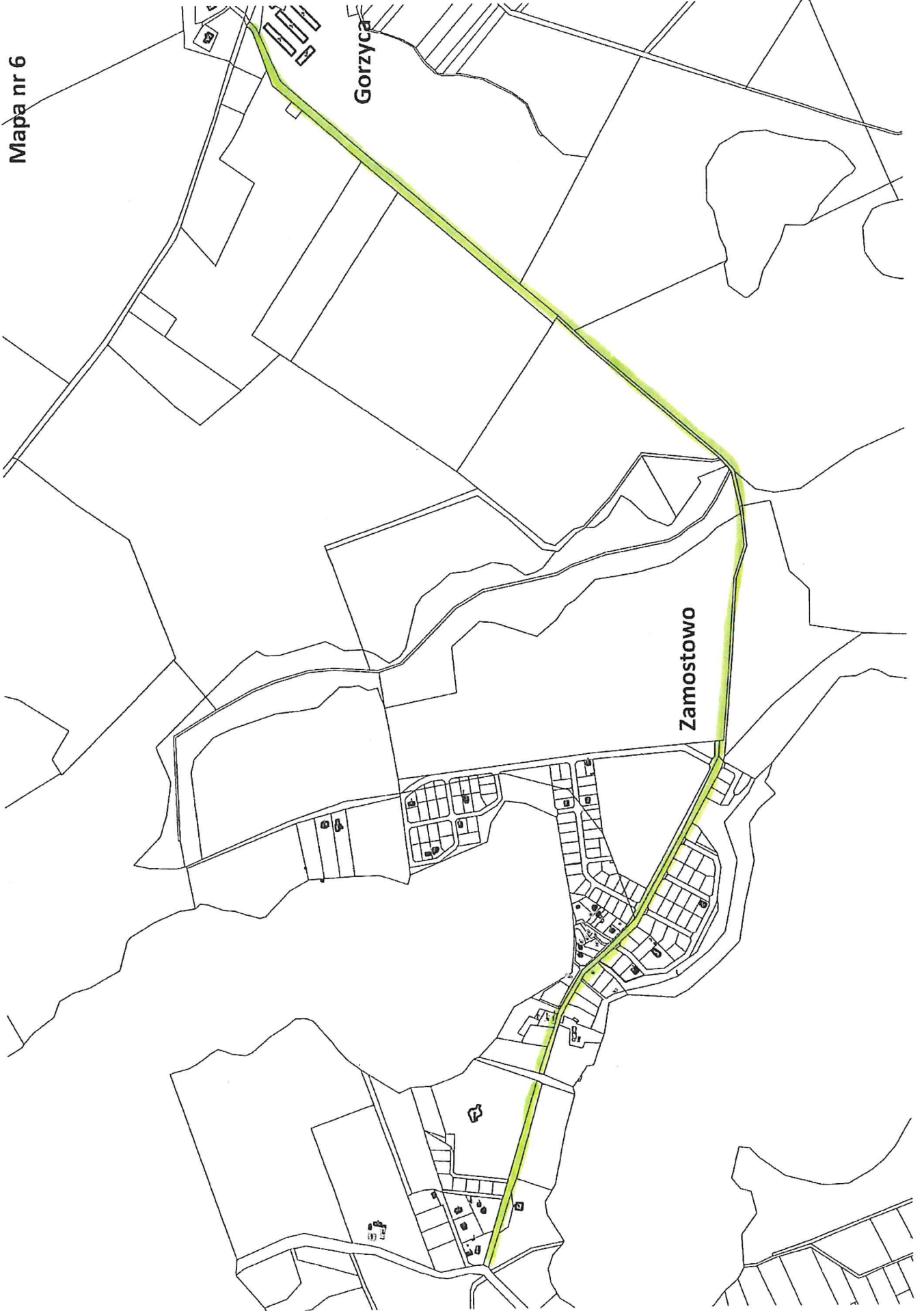
Kotawa

Kowhynaję mapa nr 9

Mapa nr 11

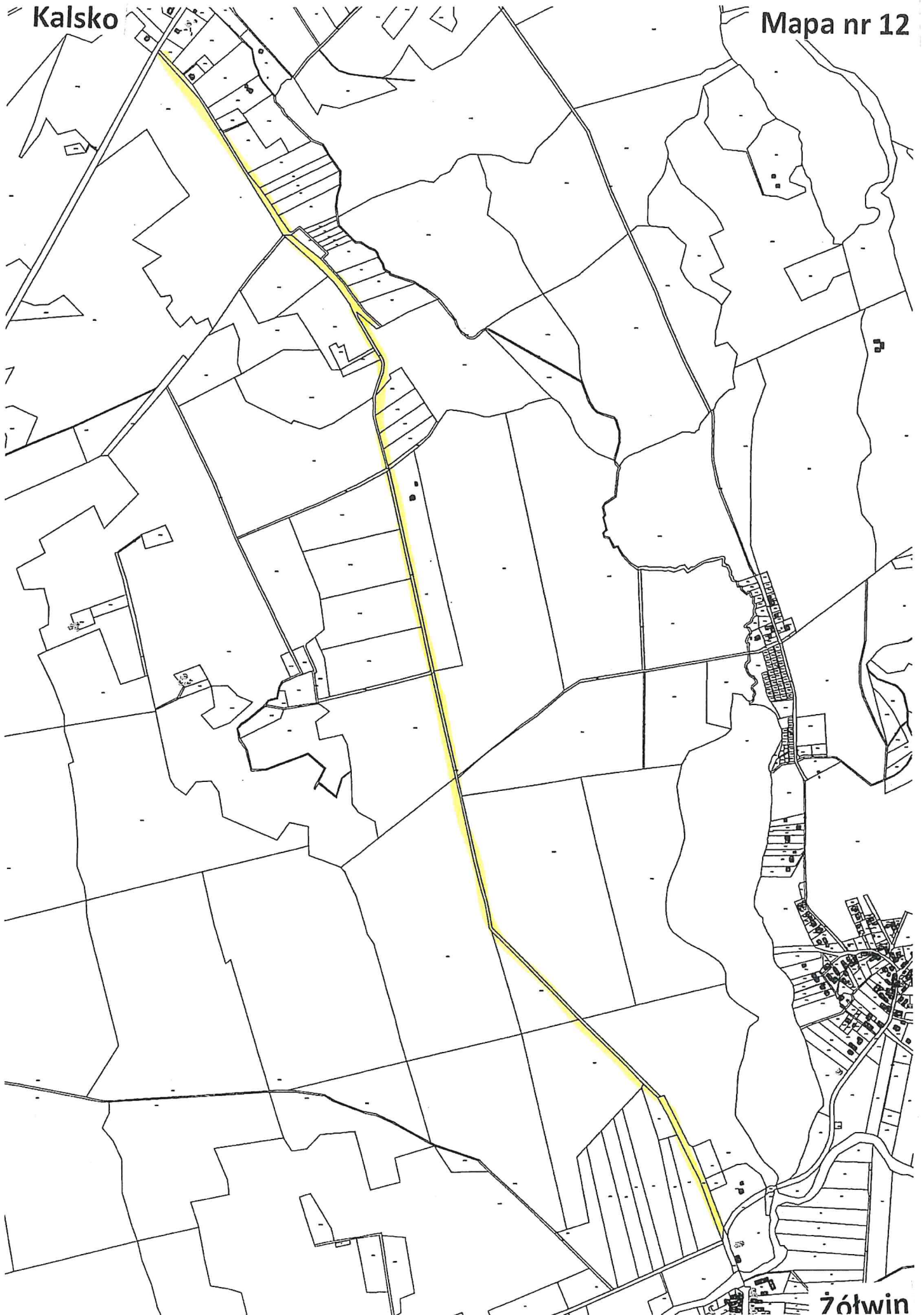


Mapa nr 6



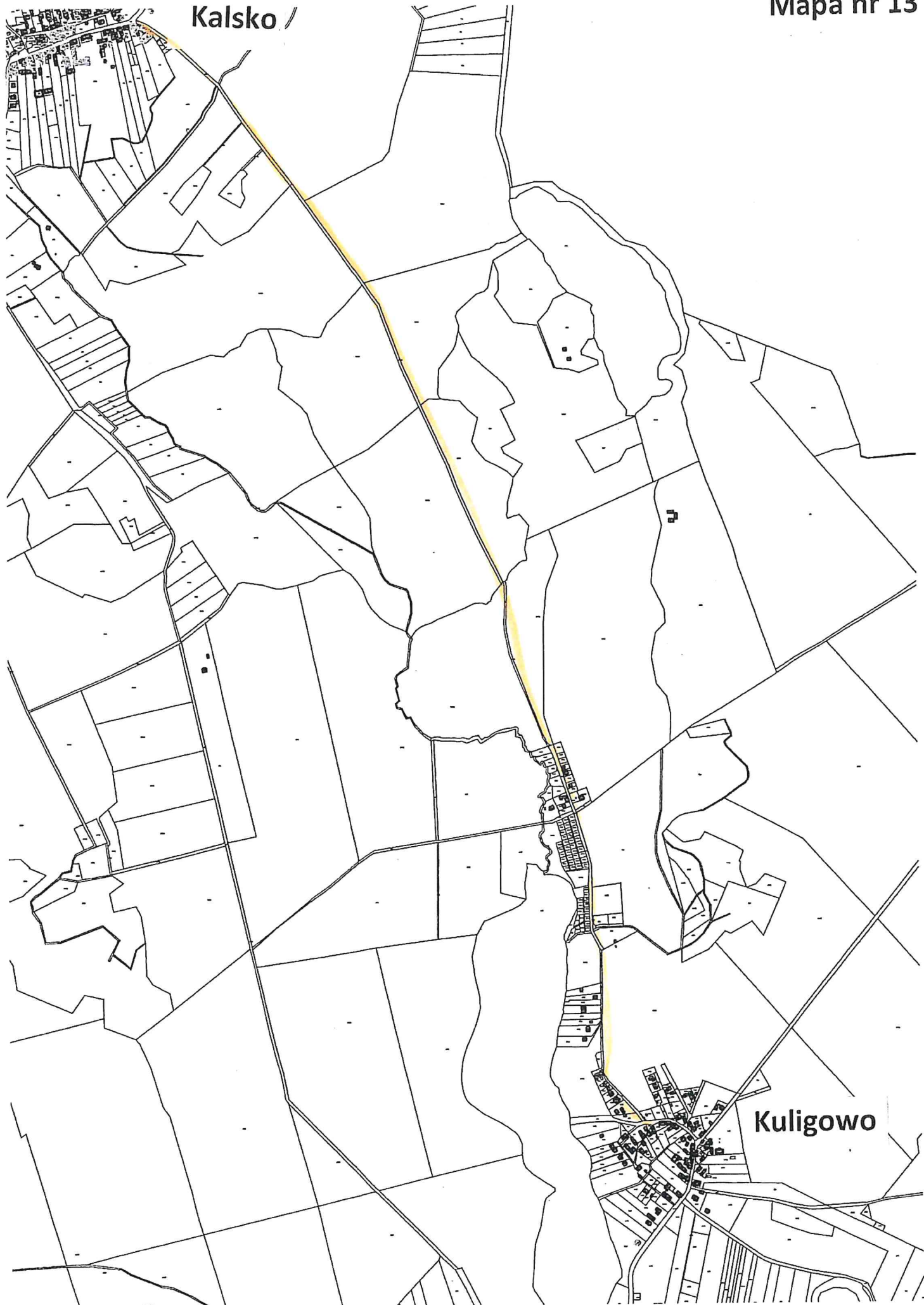
Kalsko

Mapa nr 12



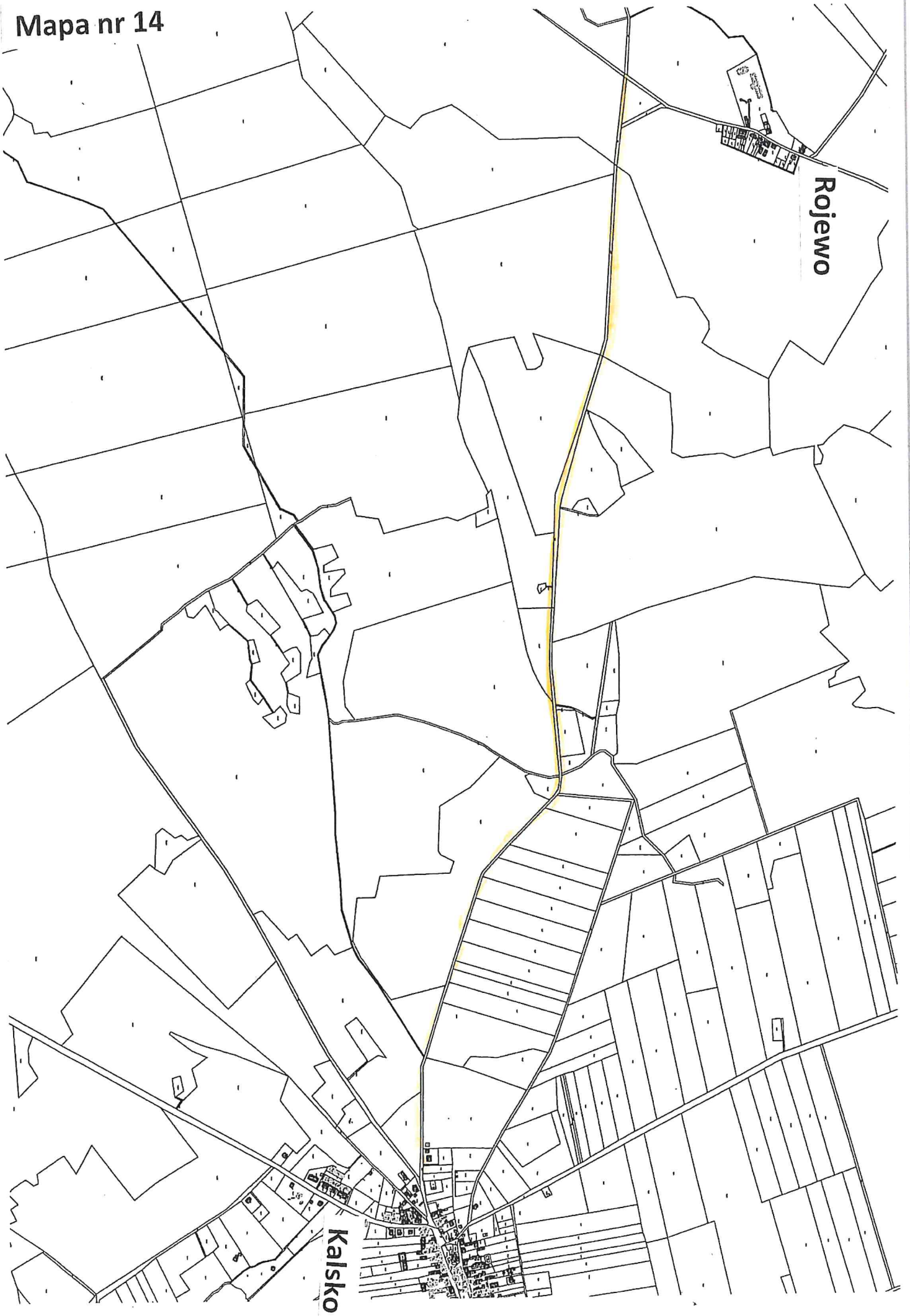
Żółwin

Kalsko /



Kuligowo

Mapa nr 14

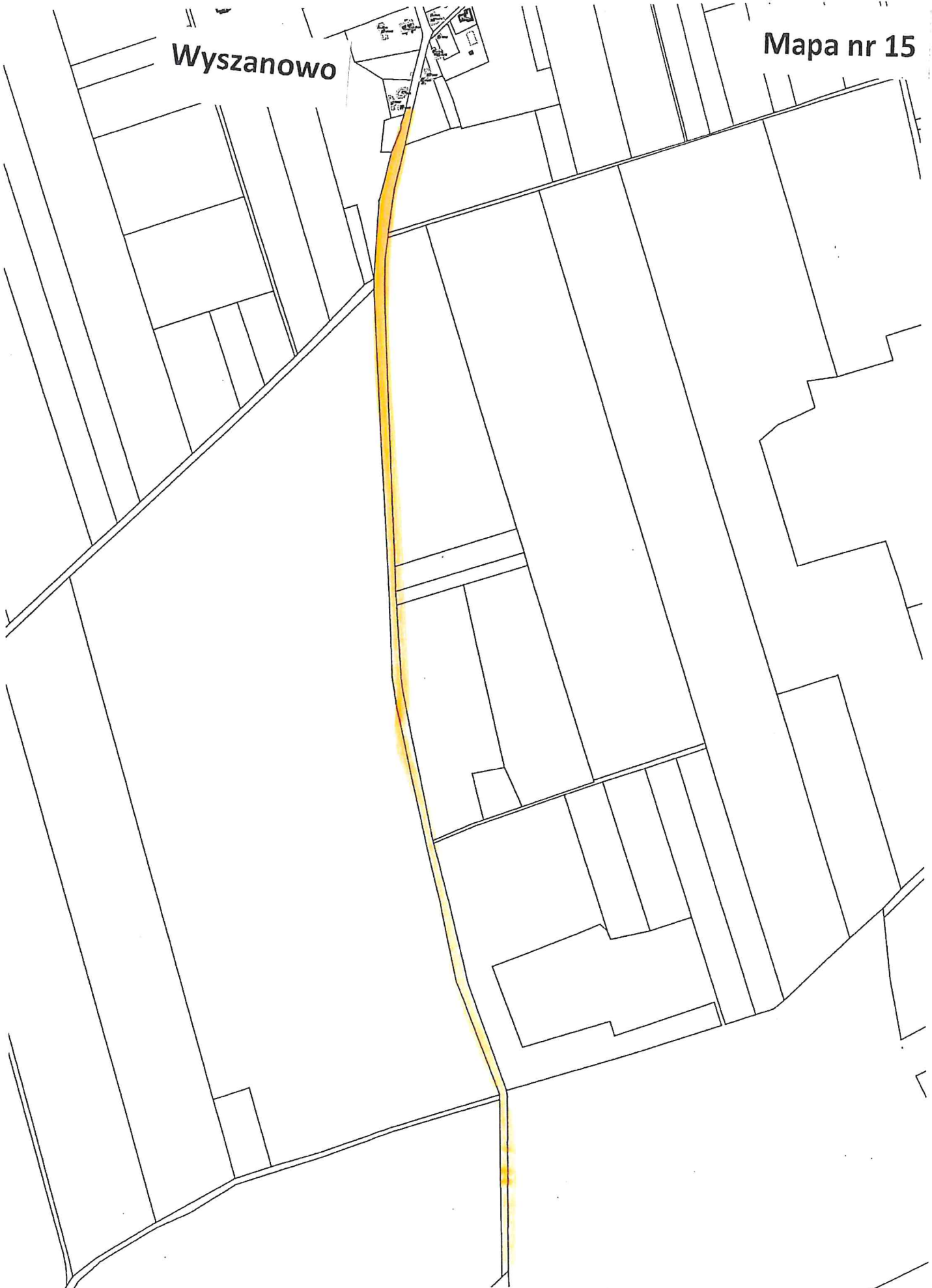


Rojewo

Kalsko

Wyszanowo

Mapa nr 15



Starv Dwór

Mapa nr 16

Lubosinek

