

Projekt

z dnia 29 lipca 2022 r.

Zatwierdzony przez

**UCHWAŁA NR
RADY MIEJSKIEJ W MIĘDZYRZECZU**

z dnia 2022 r.

w sprawie przystąpienia do procedury zmiany granic miasta Międzyrzecz oraz przeprowadzenia konsultacji społecznych z mieszkańcami Sołectwa Jagielnik, Sołectwa Kalsko oraz Sołectwa Święty Wojciech

Na podstawie art. 4a ust. 2 pkt 1 oraz art. 4b ust. 1 pkt 1 ustawy z dnia 8 marca 1990 r. o samorządzie gminnym (t.j. Dz. U z 2022 r., poz. 559 ze zm.)¹⁾, a także §6, §11 oraz §13 ust. 1 pkt 3 Uchwały Nr XLIX/493/22 Rady Miejskiej w Międzyrzeczu z dnia 29 marca 2022 r. w sprawie zasad i trybu przeprowadzania konsultacji z mieszkańcami gminy Międzyrzecz (Dz. Urzędowy Woj. Lubuskiego z dnia 07 kwietnia 2022 r. poz. 797), Rada Miejska w Międzyrzeczu uchwala, co następuje:

§ 1. 1. Przystępuje się do procedury zmiany granic administracyjnych miasta Międzyrzecz, polegającej na:

- 1) wyłączeniu z terenu Sołectwa Jagielnik części obszaru ewidencyjnego Święty Wojciech i włączeniu do miasta Międzyrzecz,
- 2) wyłączeniu z terenu Sołectwa Kalsko części obszaru ewidencyjnego Żółwin i włączeniu do miasta Międzyrzecz,
- 3) wyłączeniu z terenu Sołectwa Święty Wojciech części obszaru ewidencyjnego Święty Wojciech i włączeniu do miasta Międzyrzecz.

2. Obszary, o których mowa w ust. 1 pkt 1-3, zostały określone w załącznikach graficznych nr 1-4 do uchwały.

§ 2. 1. Postanawia się przeprowadzić konsultacje z mieszkańcami Sołectwa Jagielnik i Sołectwa Święty Wojciech w obrębie ewidencyjnym Święty Wojciech oraz Sołectwa Kalsko w obrębie ewidencyjnym Żółwin w sprawie zmiany granic miasta określonej §1 uchwały.

2. Konsultacje będą polegały na:

- 1) odbyciu otwartych spotkań z mieszkańcami Sołectwa Jagielnik, Sołectwa Kalsko i Sołectwa Święty Wojciech, umożliwiających wyrażenie opinii i uwag do propozycji zmiany granic miasta Międzyrzecz,
- 2) na udzieleniu odpowiedzi na pytania wskazane w ust. 2 poprzez zakreślenie jednej z odpowiedzi: „TAK”, „NIE”, „WSTRZYMUJĘ SIĘ OD GŁOSU” na formularzach ankiety konsultacyjnej, według wzorów stanowiących załączniki nr 5-7 do uchwały.

3. W przedmiocie konsultowanej sprawy ustala się pytania o następującej treści:

- 1) „Czy jesteś za zmianą granic miasta Międzyrzecz, polegającą na włączeniu do obszaru miasta części obrębu ewidencyjnego Święty Wojciech z terenu Sołectwa Jagielnik, określonego w załączniku nr 1 do uchwały?”,
- 2) „Czy jesteś za zmianą granic miasta Międzyrzecz, polegającą na włączeniu do obszaru miasta części obrębu ewidencyjnego Żółwin z terenu Sołectwa Kalsko, określonego w załączniku nr 3 do uchwały?”,
- 3) „Czy jesteś za zmianą granic miasta Międzyrzecz, polegającą na włączeniu do obszaru miasta części obrębu ewidencyjnego Święty Wojciech z terenu Sołectwa Święty Wojciech, określonego w załączniku nr 2 do uchwały?”.

4. Czas trwania konsultacji: od 15 września do 15 października 2022 r.

¹⁾Zmiany niniejszej ustawy zostały opublikowane w Dz. U. z 2022 r. pod poz. 1005, poz. 1079 oraz poz. 1561.

§ 3. Uprawnieni do wzięcia udziału w konsultacjach dotyczących zmiany granic miasta Międzyrzecz określonych w §1 uchwały są mieszkańcy Sołectwa Jagielnik, Sołectwa Kalsko oraz Sołectwa Święty Wojciech.

§ 4.1. Terminy i miejsca otwartych spotkań konsultacyjnych, skład osobowy komisji do spraw przeprowadzenia konsultacji oraz wymagania techniczno–organizacyjne przeprowadzenia konsultacji określi Burmistrz Międzyrzecza zarządzeniem.

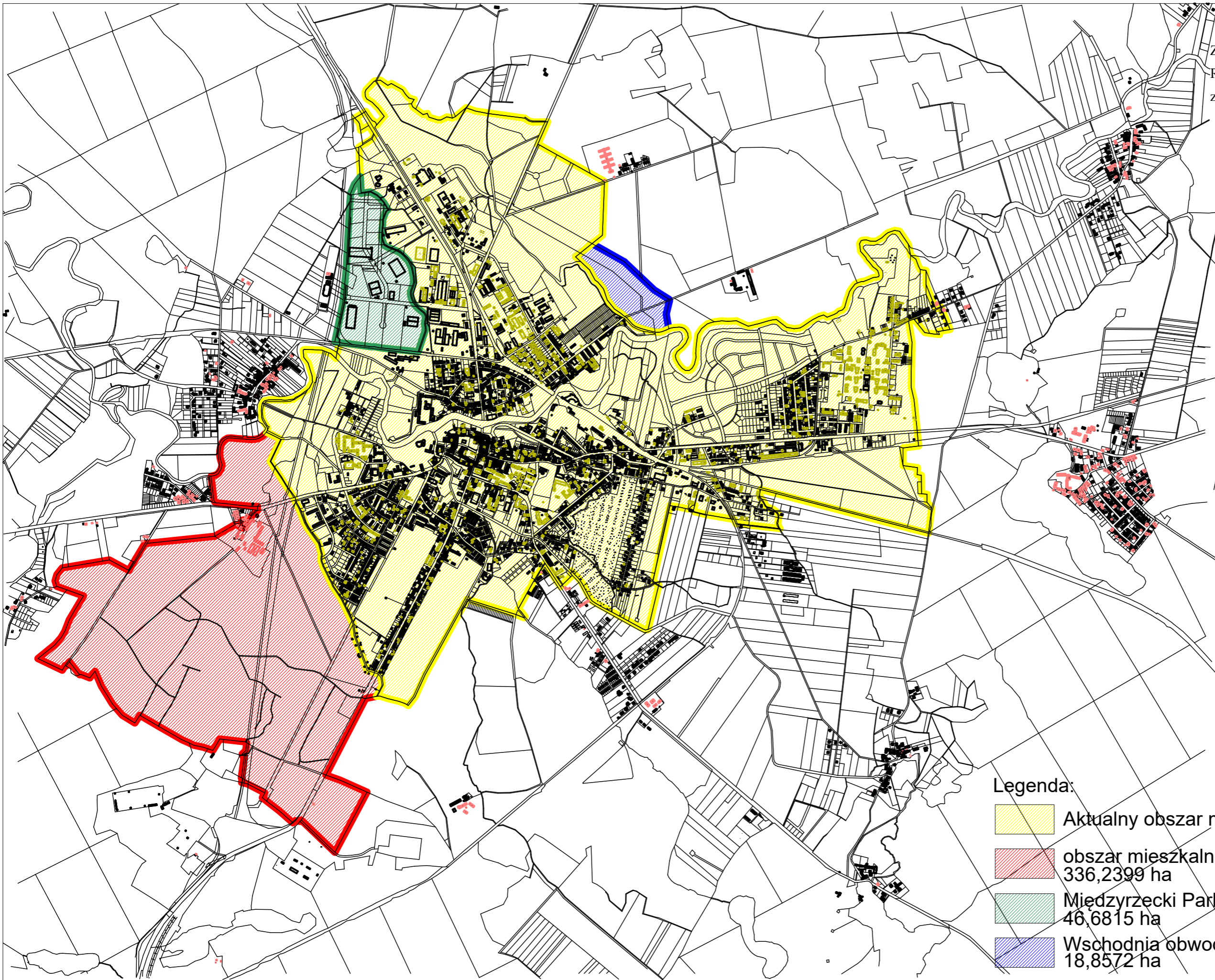
2. O terminach i miejscu przeprowadzenia konsultacji uprawnieni zostaną poinformowani poprzez wywieszenie informacji na tablicy ogłoszeń Urzędu Miejskiego w Międzyrzeczu oraz tablicach ogłoszeń umieszczonych w Sołectwach Jagielnik, Kalsko i Święty Wojciech, a także opublikowanie ich na stronie internetowej urzędu, co najmniej 14 dni przed rozpoczęciem konsultacji.

§ 5. Wykonanie uchwały powierza się Burmistrzowi Międzyrzecza.

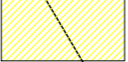


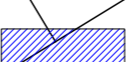
§ 6. Uchwała wchodzi w życie z dniem podjęcia.

Przewodnicząca Rady
Miejskiej w Międzyrzeczu

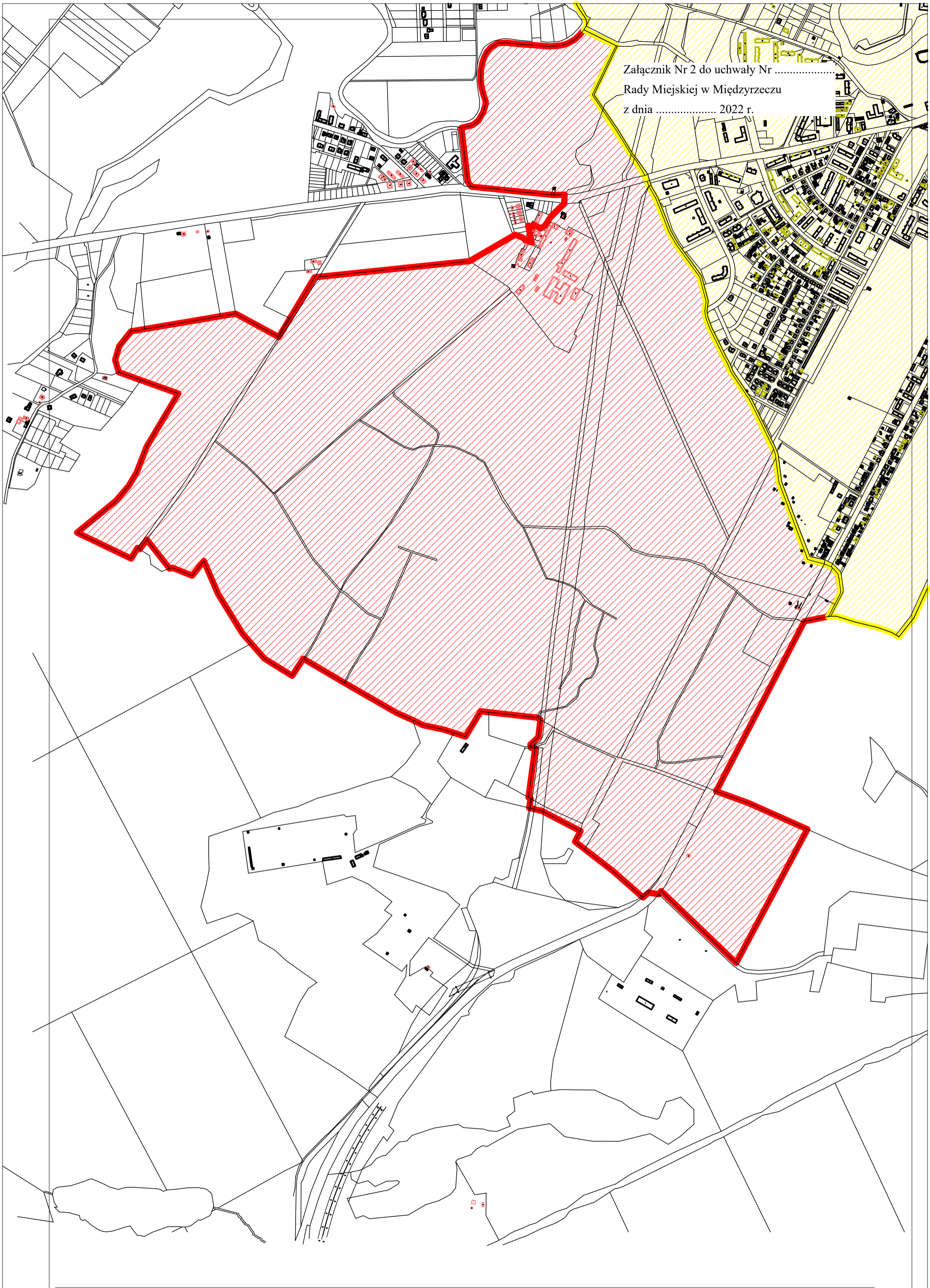
Katarzyna Budych



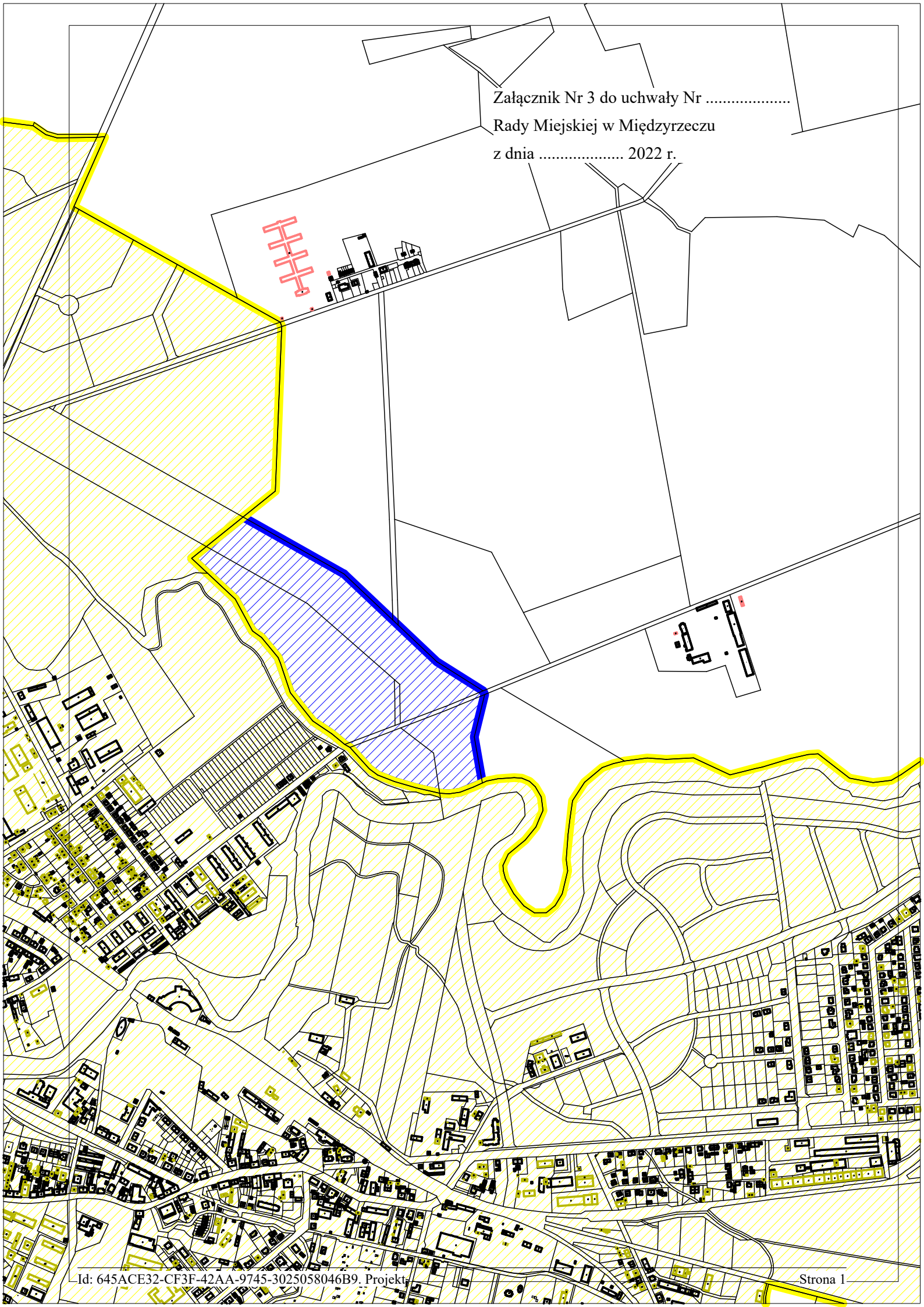
Legenda:

-  Aktualny obszar miasta
-  obszar mieszkalno-inwestycyjny
336,2399 ha
-  Międzyrzeczki Park Przemysłowy I
46,6815 ha
-  Wschodnia obwodnica miasta
18,8572 ha

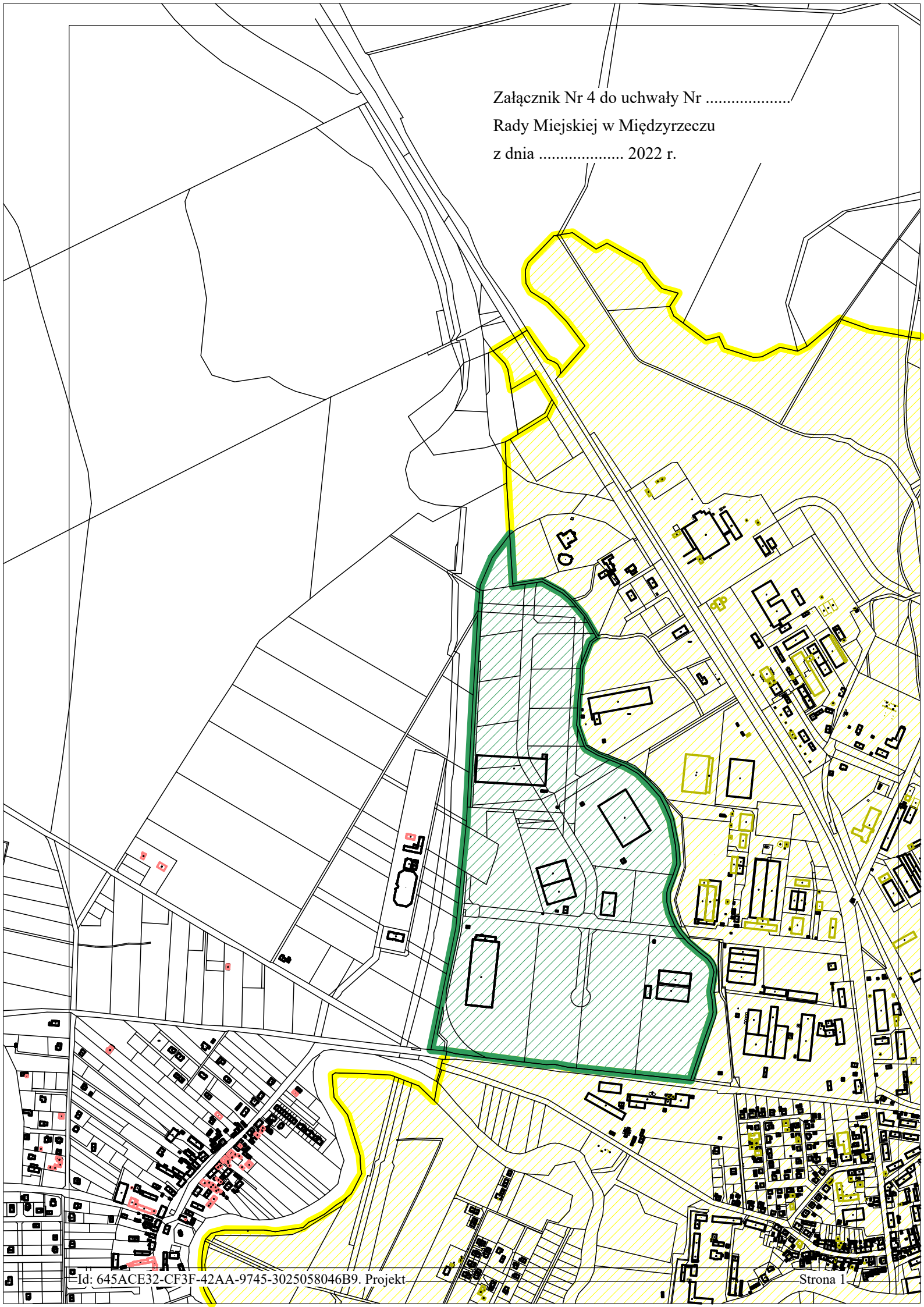
Załącznik Nr 2 do uchwały Nr
Rady Miejskiej w Międzyrzeczu
z dnia 2022 r.



Załącznik Nr 3 do uchwały Nr
Rady Miejskiej w Międzyrzeczu
z dnia 2022 r.



Załącznik Nr 4 do uchwały Nr
Rady Miejskiej w Międzyrzeczu
z dnia 2022 r.



Załącznik Nr 5 do uchwały Nr
Rady Miejskiej w Międzyrzeczu
z dnia.....2022 r.

ANKIETA KONSULTACYJNA
w sprawie zmiany granic miasta Międzyrzecz

Czy jesteś za zmianą granic miasta Międzyrzecz, polegającą na włączeniu do obszaru miasta części obrębu ewidencyjnego Święty Wojciech z terenu Sołectwa Jagielnik, określonego w załączniku nr 2 do uchwały?

- TAK
- NIE
- WSTRZYMUJĘ SIĘ OD GŁOSU

Informacja

Wyrażanie opinii polega na umieszczeniu znaku w postaci dwóch linii przecinających się w obrębie kratki **X** obok jednej z odpowiedzi „TAK”, „NIE”, „WSTRZYMUJĘ SIĘ OD GŁOSU”.

Postawienie znaku **X** w więcej niż jednej kratce lub niepostawienie znaku **X** w żadnej z krutek spowoduje nieważność głosu.

Załącznik Nr 6 do uchwały Nr
Rady Miejskiej w Międzyrzeczu
z dnia.....2022 r.

ANKIETA KONSULTACYJNA
w sprawie zmiany granic miasta Międzyrzecz

Czy jesteś za zmianą granic miasta Międzyrzecz, polegającą na włączeniu do obszaru miasta części obrębu ewidencyjnego Żółwin z terenu Sołectwa Kalsko, określonego w załączniku nr 3 do uchwały?

- TAK
- NIE
- WSTRZYMUJĘ SIĘ OD GŁOSU

Informacja

Wyrażanie opinii polega na umieszczeniu znaku w postaci dwóch linii przecinających się w obrębie kratki **X** obok jednej z odpowiedzi „TAK”, „NIE”, „WSTRZYMUJĘ SIĘ OD GŁOSU”.

Postawienie znaku **X** w więcej niż jednej kratce lub niepostawienie znaku **X** w żadnej z krutek spowoduje nieważność głosu.

Załącznik Nr 7 do uchwały Nr
Rady Miejskiej w Międzyrzeczu
z dnia.....2022 r.

ANKIETA KONSULTACYJNA
w sprawie zmiany granic miasta Międzyrzecz

Czy jesteś za zmianą granic miasta Międzyrzecz, polegającą na włączeniu do obszaru miasta części obrębu ewidencyjnego Święty Wojciech z terenu Sołectwa Święty Wojciech, określonego w załączniku nr 4 do uchwały?

- TAK
- NIE
- WSTRZYMUJĘ SIĘ OD GŁOSU

Informacja

Wyrażanie opinii polega na umieszczeniu znaku w postaci dwóch linii przecinających się w obrębie kratki **X** obok jednej z odpowiedzi „TAK”, „NIE”, „WSTRZYMUJĘ SIĘ OD GŁOSU”.

Postawienie znaku **X** w więcej niż jednej kratce lub niepostawienie znaku **X** w żadnej z krutek spowoduje nieważność głosu.

UZASADNIENIE

do projektu uchwały w sprawie przystąpienia do procedury zmiany granic miasta Międzyrzecz oraz przeprowadzenia konsultacji społecznych z mieszkańcami Sołectwa Jagielnik, Sołectwa Kalsko oraz Sołectwa Święty Wojciech

Zgodnie z art. 4 ust. 1 pkt 2 ustawy z dnia 8 marca 1990 roku o samorządzie gminnym (t.j. Dz. U. z 2022 r., poz. 559 ze zm.), Rada Ministrów w drodze rozporządzenia nadaje gminie lub miejscowości status miasta i ustala jego granice. Rozporządzenie może być wydane także na wniosek gminy, natomiast zmiany następują z dniem 1 stycznia. Rada gminy występuje z wnioskiem do ministra właściwego do spraw administracji publicznej za pośrednictwem wojewody w terminie do 31 marca. Nadanie gminie lub miejscowości statusu miasta, ustalenie jego granic i ich zmiana dokonywane są w sposób uwzględniający infrastrukturę społeczną i techniczną oraz układ urbanistyczny i charakter zabudowy.

Przedłożony projekt uchwały dotyczy propozycji zmiany granic administracyjnych miasta Międzyrzecz, polegającej na włączeniu w granice administracyjne miasta części obszaru gminy Międzyrzecz, obejmującej fragment Sołectwa Jagielnik i Sołectwa Święty Wojciech z obszaru ewidencyjnego Święty Wojciech oraz fragment Sołectwa Kalsko z obszaru ewidencyjnego Żółwin.

Obszary planowane do przyłączenia obejmują przede wszystkim tereny zabudowane zakładami produkcyjnymi, przemysłowymi (teren Międzyrzeckiego Parku Przemysłowego I – załącznik graficzny nr 2 do uchwały), teren przeznaczony pod budowę wschodniej obwodnicy miasta Międzyrzecz (załącznik nr 3 do uchwały) oraz tereny inwestycyjne zlokalizowane w bezpośrednim sąsiedztwie drogi ekspresowej S3, przeznaczone zgodnie z zamierzeniami ich właścicieli pod zabudowę mieszkalno inwestycyjną, zgodnie z obowiązującymi w tych rejonach miejscowymi planami zagospodarowania przestrzennego. Włączenie terenu określonego w załączniku graficznym nr 2 w granice miasta pozwoli na uruchomienie nowej strefy inwestycyjnej, a tym samym przyczyni się do rozwoju gminy Międzyrzecz. Wszystkie opisane obszary są naturalną kontynuacją i przedłużeniem miasta. Zakłady zlokalizowane w obrębie Międzyrzeckiego Parku Przemysłowego zgodnie z ewidencją numeracji porządkowej, posiadają adresy stanowiące kontynuację ulicy rozpoczynającej swój przebieg jeszcze na terenie miasta, tj. ul. Zakaszewskiego, zmiana granic pozwoliłaby uregulować ten stan. Realizacja tych planów wpłynie na zwiększenie atrakcyjności inwestycyjnej oraz rozwój przedsiębiorczości, sprzyjając tworzeniu nowych, atrakcyjnych miejsc pracy i podnoszeniu jakości życia mieszkańców.

Elementem przeprowadzenia procedury zmiany granic administracyjnych jest również przeprowadzenie konsultacji społecznych z mieszkańcami jednostek pomocniczych, z których obszary mają zostać włączone w granice administracyjne miasta – celem poznania ich opinii. Rada Miejska w Międzyrzechu w dniu 29 marca 2022 r. podjęła uchwałę nr XLIX/493/22 w sprawie zasad i trybu przeprowadzania konsultacji z mieszkańcami gminy Międzyrzecz (Dz.Urzędowy Woj. Lubuskiego z dnia 07 kwietnia 2022 r. poz. 797) określiła zasady i tryb ich przeprowadzania – w związku z czym konsultacje w przedmiotowej sprawie zostaną przeprowadzone w oparciu o te zasady.

Wobec powyższego podjęcie działań w kierunku zmiany granic administracyjnych miasta Międzyrzecz jest w pełni uzasadnione, dlatego też przedkładam Wysokiej Radzie niniejszy projekt uchwały.