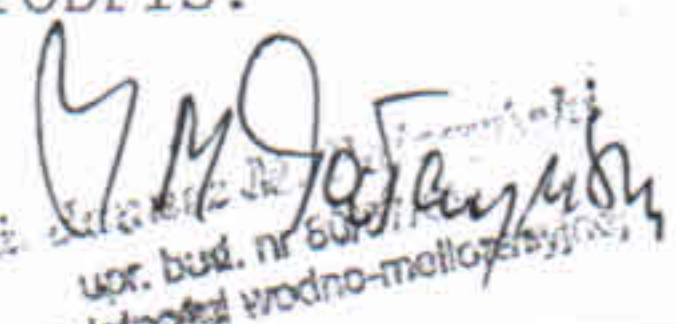


<p style="text-align: center;"><b>AQUA - TECH</b>  66-300 Międzyrzecz ul. Zachodnia 12 B/10  NIP : 596 - 104 - 79 - 04      REGON: 210505335</p>	
TEMAT :	RENOWACJA ZBIORNIKA RETENCYJNEGO W MIEJSCOWOŚCI KAŁAWA DZ. NR 183
STADIUM :	CZĘŚĆ KOSZTORYSOWA
UŻYTKOWNIK :	GMINA MIĘDZYRZECZ 66-300 MIĘDZYRZECZ UL. RYNEK 1
MIEJSCOWOŚĆ :	KAŁAWA
GMINA :	MIĘDZYRZECZ
POWIAT :	MIĘDZYRZECZ
<p>OPRACOWAŁ:</p> <div style="display: flex; justify-content: space-between;"> <div> <p>inż. Janusz M. Pałczyński  upr.bud. 80/87/Gw  w specj.wodno-melioracyjnej  LBS /WM/0079/06</p> </div> <div> <p>PODPIS:</p>  <p><small>inż. Janusz M. Pałczyński  upr. bud. nr 80/87/Gw  w specj. wodno-melioracyjnej</small></p> </div> </div>	
<div style="display: flex; justify-content: space-between;"> <div>Międzyrzecz styczeń 2012</div> <div>EGZ. 1</div> </div>	

## **ZAWARTOŚĆ OPRACOWANIA :**

- 1. INFORMACJA OGÓLNA**
  - 1.1. PODSTAWA PRAWNA OPRACOWANIA**
  - 1.2. DANE WYJSCIOWE DO KOSZTORYSOWANIA**
  - 1.3. KOSZTORYS INWESTORSKI**
- 2. SPECYFIKACJA ISTOTNYCH WARUNKÓW WYKONANIA I ODBIORU ROBÓT**
- 3. KOSZTORYS NAKŁADCZY**
- 4. PRZEDMIAR ROBÓR**
- 5. ZESTAWIENIE POZYCJI KOSZTORYSOWYCH**
- 6. ZAŁĄCZNIKI GRAFICZNE**



## **1. INFORMACJA OGÓLNA**

Przedmiotem opracowania jest sporządzenie kosztorysu inwestorskiego, kosztorysu nakładczego oraz przedmiaru robót na wykonanie renowacji zbiornika retencyjnego w miejscowości Kaława gmina Międzyrzecz..

Zbiornik retencyjny położony jest na działce nr ewidencyjny 183 obręb 17 Kaława, własność Gmina Międzyrzecz, 66-300 Międzyrzecz ul. Rynek 1.

Lokalizację zbiornika pokazano na mapie sytuacyjno-wysokościowej w skali 1:500.

Zakres prac renowacyjnych będzie polegał na :

- mechanicznym usunięciu namulów z dna zbiornika warstwą 20cm, pow. 550m<sup>2</sup>, objęt. 645m<sup>3</sup> ze złożeniem urobku do odcieknięcia koparką hydrauliczną
- mechaniczne zebranie odsączonego urobku
- załadunek na środek transportu
- wywóz na miejsce utylizacji do 20km
- wygrabienie wykoszonych porostów 550 m<sup>2</sup>
- ręczne wykoszenie porostów ze skarp zbiornika – 550m<sup>2</sup>
- ręczne plantowanie powierzchni wokół zbiornika – 550m<sup>2</sup>
- przemieszczenie spycharkami wydobytego namułu 645m<sup>3</sup>

### **1.1. PODSTAWA PRAWNA OPRACOWANIA**

Podstawę prawną opracowania stanowią :

- zlecenie inwestora: Gmina Międzyrzecz
- Rozporządzenie Ministra Infrastruktury z dnia 18 maja 2004 r w sprawie metod i podstaw sporządzania kosztorysu inwestorskiego, obliczania planowanych kosztów prac projektowych oraz planowanych kosztów robót budowlanych określonych w programie funkcjonalno-użytkowym (Dz.U. Nr 130 z 2004 r poz. 1389)

### **1.2. DANE WYJŚCIOWE DO KOSZTORYSOWANIA**

Za dane wyjściowe do opracowania posłużyły :

- oględziny w terenie
- ustalony z inwestorem przedmiar robót
- mapa sytuacyjno-wysokościowa skali 1:1000
- mapa ewidencyjna
- wypis z rejestru gruntów



## **SPECYFIKACJA ISTOTNYCH WARUNKÓW WYKONANIA I ODBIORU ROBÓT**



# SPECYFIKACJA TECHNICZNA WYKONANIA I ODBIORU ROBÓT BUDOWLANYCH

## 1. Część ogólna.

### 1) Nazwa nadana zamówieniu przez zamawiającego:

„Renowacja zbiornika retencyjnego na działce nr ewid. 183 w miejscowości Kaława  
gm. Międzyrzecz „

### 2) Przedmiot i zakres robót budowlanych:

Przedmiotem zamówienia jest wykonanie robót związanych z utrzymaniem w należytym stanie technicznym zbiornika retencyjnego w miejscowości Kaława gmina Międzyrzecz.

Zakres robót ma polegać na:

- mechanicznym usunięciu namulów z dna zbiornika warstwą 20cm , pow. 550m<sup>2</sup> , objęt. 645m<sup>3</sup> ze złożeniem urobku do odcieknięcia koparką hydrauliczną
- mechaniczne zebranie odsączonego urobku
- załadunek na środek transportu
- wywóz na miejsce utylizacji do 20km
- wygrabienie wykoszonych porostów 550 m<sup>2</sup>
- ręczne wykoszenie porostów ze skarp zbiornika – 550m<sup>2</sup>
- ręczne plantowanie powierzchni wokół zbiornika – 550m<sup>2</sup>
- przemieszczenie spycharkami wydobytego namułu 645m<sup>3</sup>

### 3) Informacje o terenie budowy:

#### **Przekazanie terenu budowy.**

Zamawiający w terminie określonym w umowie przekaze Wykonawcy teren budowy.

#### **Zabezpieczenie terenu budowy.**

Wykonawca robót jest zobowiązany do zabezpieczenia terenu budowy w okresie realizacji Zamówienia aż do zakończenia i odbioru ostatecznego robót.

Koszt zabezpieczenia terenu budowy nie podlega odrębnej zapłacie i przyjmuje się, że jest włączony w cenę umowną.

#### **Ochrona środowiska w czasie wykonywania robót.**

Wykonawca ma obowiązek znać i stosować w czasie prowadzenia robót wszelkie przepisy dotyczące ochrony środowiska naturalnego.

#### **Ochrona przeciwpożarowa.**

Wykonawca będzie przestrzegać przepisy ochrony przeciwpożarowej, a w szczególności wyposaży zaplecze budowy w sprzęt ppoż.

Materiały łatwopalne będą zabezpieczone przed dostępem osób trzecich i będą składowane wg odpowiednich przepisów.

Wykonawca będzie odpowiedzialny za wszelkie straty spowodowane pożarem wywołanym jako rezultat realizacji robót albo przez personel Wykonawcy.

#### **Ochrona własności publicznej i prywatnej.**

Wykonawca będzie odpowiadać za wszelkie spowodowane przez niego działania i uszkodzenia instalacji na powierzchni ziemi i urządzeń podziemnych.



**Bezpieczeństwo i higiena pracy.**

Podczas realizacji robót Wykonawca będzie przestrzegać przepisów BHP. Uznaje się, że wszelkie koszty z wypełnieniem wymagań określonych w powyższych przepisach nie podlegają odrębnej zapłacie i są uwzględnione w cenie ryczałtowej. W przypadku stwierdzenia zagrożenia dla zdrowia lub życia ludzi wynikającego z nieprzestrzegania przez Wykonawcę zasad bezpieczeństwa i higieny pracy Zamawiający może wstrzymać roboty do czasu usunięcia tych zagrożeń. Wszelkie koszty z tym związane ponosić będzie Wykonawca.

**Ochrona i utrzymanie robót.**

Wykonawca będzie odpowiedzialny za ochronę i utrzymanie robót i za wszelkie materiały i urządzenia używane do robót od daty rozpoczęcia do daty zakończenia robót - do odbioru ostatecznego, koszty z tym związane obciążają Wykonawcę.

**4) Nazwa i kod zamówienia wg CPV:**

Oznaczenie przedmiotu zamówienia wg Wspólnego Słownika Zamówień (CPV) -

**5) Definicje pojęć podstawowych:**

Użyte w specyfikacji technicznej wykonania i odbioru robót budowlanych - wymienione poniżej określenia należy rozumieć w każdym przypadku następująco:

- kierownik budowy - osoba wyznaczona przez Wykonawcę, upoważniona do kierowania robotami i do występowania w jego imieniu w sprawie realizacji zamówienia,
- odpowiednia (bliska) zgodność - zgodność wykonywanych robót z dopuszczonymi tolerancjami, a jeśli przedział tolerancji nie został określony - z przeciętnymi tolerancjami, przyjmowanymi zwyczajowo dla danego rodzaju robót,
- ślepy kosztorys - wykaz robót z podaniem ich ilości (przedmiarem) w kolejności technologicznej ich wykonania.

**2. Wymagania dotyczące wyrobów budowlanych.**

Nie dotyczy

**3. Wymagania dotyczące sprzętu i maszyn budowlanych.**

Wykonawca jest zobowiązany do używania jedynie takiego sprzętu, który nie spowoduje niekorzystnego wpływu na jakość wykonywanych robót. Sprzęt używany do robót powinien być zgodny z ofertą Wykonawcy i powinien odpowiadać pod względem typów i ilości oraz być zaakceptowany przez Inwestora.

Jakiegokolwiek sprzęt, maszyny, urządzenia i narzędzia nie gwarantujące zachowania warunków umowy, zostaną przez Inwestora zdyskwalifikowane i nie dopuszczone do robót.

**4. Wymagania dotyczące środków transportu.**

Wykonawca jest zobowiązany do stosowania jedynie takich środków transportu, które nie wpłyną niekorzystnie na jakość wykonywanych robót.

Wykonawca będzie usuwać na bieżąco, na własny koszt, wszelkie zanieczyszczenia spowodowane jego pojazdami na drogach publicznych oraz dojazdach do terenu budowy.



5. *Wymagania dotyczące wykonania robót budowlanych.*

Nie dotyczy

6. *Opis działań związanych z kontrolą, badaniami oraz odbiorem wyrobów i robót budowlanych.*

**Zasady kontroli jakości robót.**

Celem kontroli jakości robót będzie takie sterowanie ich przygotowaniem i wykonywaniem, aby osiągnąć założoną jakość robót.

Wykonawca jest odpowiedzialny za pełną kontrolę robót.

Kontrolę jakości wykonywanych robót Wykonawca będzie prowadził zgodnie z obowiązującymi normami i wytycznymi.

**Badania i pomiary.**

Wszystkie badania i pomiary będą przeprowadzone zgodnie z wymaganiami norm, wytycznych krajowych, albo innych procedur akceptowanych przez Inspektora.

Przed przystąpieniem do badań lub pomiarów Wykonawca powiadomi Inwestora o rodzaju, miejscu i terminie pomiaru lub badań. Po wykonaniu pomiaru lub badań Wykonawca przedstawi na piśmie ich wyniki do akceptacji Inwestora.

**Badania prowadzone przez Inwestora.**

Inwestor może prowadzić badania niezależne od Wykonawcy, na swój koszt. Jeżeli wyniki tych badań wykażą, że wyniki przedstawione przez Wykonawcę są niewiarygodne, to Inwestor zleci niezależnej instytucji przeprowadzenie powtórnych lub dodatkowych badań.

W takim przypadku całkowite koszty powtórnych lub dodatkowych badań poniesione zostaną na Wykonawcę.

**Dokumenty budowy.**

Do pozostałych dokumentów budowy zalicza się :

- protokół przekazania terenu budowy,
- umowy cywilno - prawne na realizację zadania,
- protokoły odbioru robót,
- protokoły z narad i ustaleń,
- korespondencję na budowie.

**Przechowywanie dokumentów budowy.**

Dokumenty budowy będą przechowywane na budowie w miejscu odpowiednio zabezpieczonym.

Zaginięcie któregośkolwiek z dokumentów budowy spowoduje jego natychmiastowe odtworzenie w formie przewidzianej prawem.

Wszelkie dokumenty budowy będą zawsze dostępne dla Inwestora.

7. *Wymagania dotyczące przedmiaru i obmiaru robót.*

Wszystkie wykonane roboty muszą być zgodne z przedmiarem robót.

W przypadku, gdy roboty nie będą w pełni zgodne z przedmiarem robót, co wpłynie na niezadowalającą jakość, to takie roboty nie zostaną odebrane a co za tym idzie zapłacone.

8. *Opis sposobu odbioru robót budowlanych.*

**Rodzaje odbioru robót.**

Roboty podlegają odbiorowi końcowemu.



**Dokumentacja odbiorowa:**

Wykonawca zobowiązany jest podczas odbioru końcowego dostarczyć:

- protokół odbioru,

**Podstawa płatności.**

Ustalenia ogólne:

Podstawą płatności jest cena ryczałtowa podana w ofercie ustalona na podstawie przedmiaru robót oraz niniejszej specyfikacji technicznej wykonania i odbioru robót.

Cena ryczałtowa będzie uwzględniać wszystkie czynności, wymagania i badania składające się na jej wykonanie .

Cena - kwota ryczałtowa będzie obejmować w szczególności:

- robocizną bezpośrednią wraz z towarzyszącymi kosztami,
- wartość pracy sprzętu wraz z towarzyszącymi kosztami,
- koszty pośrednie, zysk kalkulacyjny i ryzyko,
- podatki obliczone zgodnie z obowiązującymi przepisami.

**9. Dokumenty odniesienia.**

- 1) Ustawa z dnia 7 lipca 1994 r. Prawo budowlane,
- 2) Ustawa z 18 lipca 2001. Prawo wodne (Dz. U. z 2001 r., Nr 115 poz. 1229 z późniejszymi zmianami).
- 3) Ustawa z dnia 29 stycznia 2004 r. – Prawo zamówień publicznych (tekst jednolity Dz.U. z 2006 r. Nr 164, poz. 1163 ze zm.)

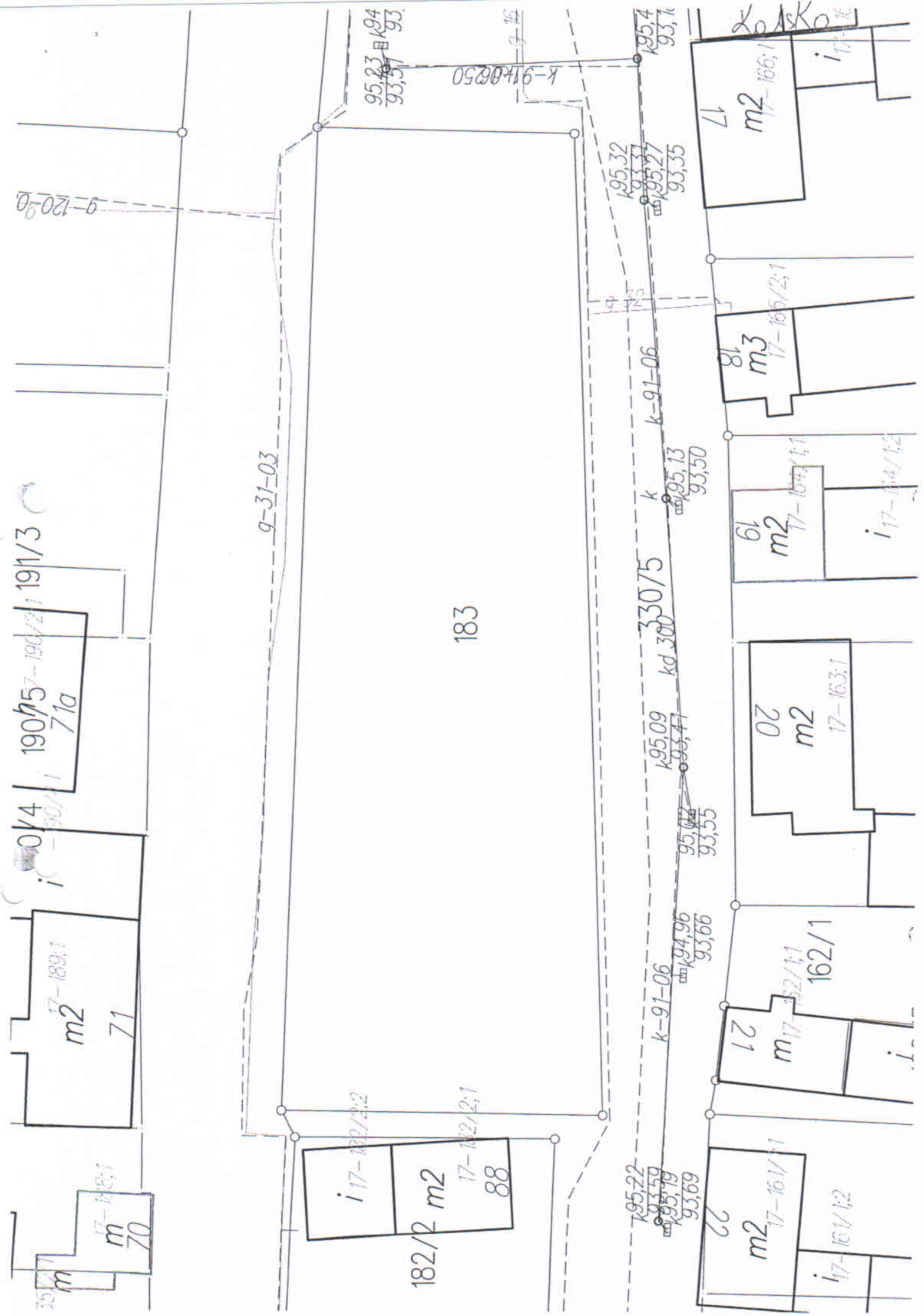


## PRZEDMIAR ROBÓT

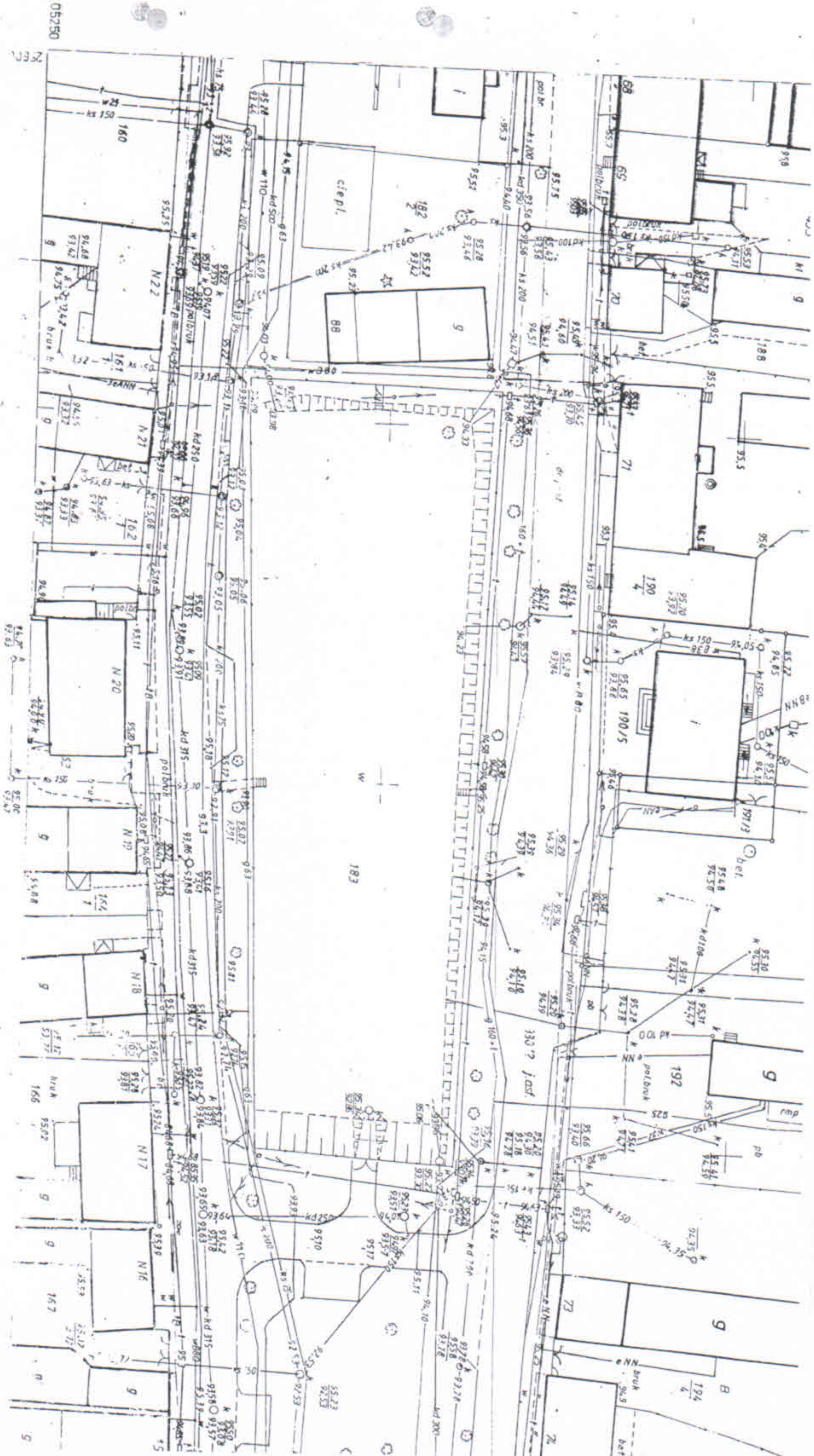


Lp.	Podst	Opis i wyliczenia	j.m.	Poszcz	Razem
1	KNR 15-01 0114-04	Ręczne wykoszenie porostów gęstych twardych ze skarp zbiornika - analogia	m <sup>2</sup>		
		550	m <sup>2</sup>	550.000	
				RAZEM	550.000
2	KNR 15-01 0115-02	Wygrabianie wykoszonych porostów ze skarp o szer.ponad 2.0 m	m <sup>2</sup>		
		550	m <sup>2</sup>	550.000	
				RAZEM	550.000
3	KNNR 1 0201-01	Roboty ziemne wykonywane koparkami przedsiębiornymi o poj.łyżki 0.15 m <sup>3</sup> w gr.kat. I-II z transp.urobku na odl.do 1 km sam.samowylad.	m <sup>3</sup>		
		645	m <sup>3</sup>	645.000	
				RAZEM	645.000
4	KNNR 1 0208-02	Dodatek za każdy rozp. 1 km transportu ziemi samochodami samowyladowczymi po drogach o nawierzchni utwardzonej(kat.gr. I-IV)- transport na odległość do 19km Krotność = 19	m <sup>3</sup>		
		645	m <sup>3</sup>	645.000	
				RAZEM	645.000
5	KNNR 1 0215-01	Przemieszczanie spycharkami mas ziemnych kat. I-III uprzednio odspojonych na odl.do 10 m- zabranie urobku z odmulenia zbiornika pod odcieknięciu	m <sup>3</sup>		
		645	m <sup>3</sup>	645.000	
				RAZEM	645.000
6	KNNR 1 0501-01	Ręczne plantowanie powierzchni gruntu rodzimego kat.I-III- ręczne wyrównanie terenu wokół zbiornika	m <sup>2</sup>		
		550	m <sup>2</sup>	550.000	
				RAZEM	550.000









421.232.2231  
1:500

MAPA ZASADNICZA  
Załączona w roku 1981 przez  
WOJEWÓDZKIE BIURO GEODEZJI I TERENÓW ROLNICZYCH W GÓRZEWIE  
REJONOWY ODDZIAŁ W MIĘDZYRZECZU

RES. N. w. E.