

znak sprawy: WPP.6220.18.2021.MM

D E C Y Z J A NR 4/2022 **o środowiskowych uwarunkowaniach**

Na podstawie art. 104 ustawy z dnia 14 czerwca 1960 r. - Kodeks postępowania administracyjnego (t.j. Dz. U. z 2021 r., poz. 735 z późn. zm.) – zw. dalej *k.p.a.* oraz art. 71 ust. 1 i ust. 2 pkt 2, art. 74 ust. 3, art. 75 ust. 1 pkt 4, art. 84 i art. 85 ust. 2 pkt 2 ustawy z dnia 3 października 2008 r. o udostępnianiu informacji o środowisku i jego ochronie, udziale społeczeństwa w ochronie środowiska oraz o ocenach oddziaływania na środowisko (t.j. Dz. U. z 2021 r., poz. 2373 z późn. zm.) – zw. dalej *Uooś*, a także § 3 ust. 1 pkt 54 lit. a rozporządzenia Rady Ministrów z dnia 10 września 2019 r. w sprawie przedsięwzięć mogących znacząco oddziaływać na środowisko (t.j. Dz. U. z 2019 r., poz. 1839), po rozpoznaniu wniosku z dnia 24.09.2021 r. (wpł. 11.10.2021 r.), podmiotu planującego podjęcie realizacji przedsięwzięcia – **OZE-SYSTEM Sp. z o.o. z siedzibą przy ul. Szkolnej 10, 05-520 Konstancin-Jeziorna**, działająca poprzez pełnomocnika **Panią Justynę Łach** – w sprawie wydania decyzji o środowiskowych uwarunkowaniach dla przedsięwzięcia mogącego potencjalnie znacząco oddziaływać na środowisko polegającego na **budowie elektrowni fotowoltaicznej KAŁAWA 1 o mocy do 5 MW, na działce nr ewid. 419 położonej w obrębie ewidencyjnym 17-Kaława, gmina Międzyrzecz**,

Biorąc pod uwagę:

1) Wyniki opinii:

- Regionalnego Dyrektora Ochrony Środowiska w Gorzowie Wlkp. – opinia znak: WZŚ.4220.846.2021.DM z dnia 18.11.2021 r.,
- Państwowego Powiatowego Inspektora Sanitarnego w Międzyrzeczu – opinia sanitarna znak: NS.NZ.4201.135.2021 z dnia 17.11.2021 r.,
- Dyrektora Zarządu Zlewni Wód Polskich w Gorzowie Wlkp. – opinia znak: PO.ZZŚ.1.435.425m.2021.KW z dnia 16.11.2021 r.;

2) Wyniki postępowania z udziałem społeczeństwa;

orzekam

- I. **Możliwość realizacji przedsięwzięcia polegającego na budowie elektrowni fotowoltaicznej KAŁAWA 1 o mocy do 5 MW, na działce nr ewid. 419 położonej w obrębie ewidencyjnym 17-Kaława, gmina Międzyrzecz, bez potrzeby przeprowadzenia oceny oddziaływania przedsięwzięcia na środowisko.**
- II. **Określam warunki korzystania ze środowiska w fazie realizacji, eksploatacji lub użytkowania i likwidacji przedsięwzięcia, ze szczególnym uwzględnieniem konieczności ochrony cennych wartości przyrodniczych, zasobów naturalnych i zabytków oraz ograniczenia uciążliwości dla terenów sąsiednich:**
 - 1) w celu ograniczenia uciążliwości hałasowej prace związane z realizacją, eksploatacją oraz likwidacją inwestycji należy prowadzić wyłącznie w porze dziennej (w godzinach 6⁰⁰ ÷ 22⁰⁰),

- 2) sprzęt wykorzystywany podczas prac budowlanych, naprawczych i likwidacyjnych musi być w pełni sprawny oraz spełniać wymogi dopuszczające go do użytku; rodzaj i stan techniczny wykorzystywanego sprzętu musi zapewnić ochronę wód powierzchniowych i gruntowych oraz ochronę gruntu przed zanieczyszczeniami, ochronę powietrza przed emisją pyłów i gazów oraz ochronę przed emisją hałasu do środowiska,
- 3) podczas transportu materiałów budowlanych i prowadzenia prac budowlano-montażowych i likwidacyjnych stosować środki techniczne i organizacyjne, gwarantujące utrzymanie w czystości dróg dojazdowych, a także ograniczenie hałasu oraz emisji gazów lub pyłów do powietrza,
- 4) zaplecze budowy oraz miejsca pracy sprzętu budowlanego, w których mogą wystąpić niekontrolowane zanieczyszczenia gruntu należy wyposażyć w odpowiednią ilość sorbentów, właściwych w zakresie ilości i rodzaju do potencjalnego zagrożenia mogącego wystąpić w następstwie sytuacji awaryjnych; zanieczyszczony substancjami ropopochodnym grunt należy wybrać i przekazać upoważnionym do neutralizacji podmiotom,
- 5) naprawy wykorzystywanego sprzętu dokonywać w miejscach do tego przystosowanych,
- 6) na terenie inwestycji nie przechowywać paliw lub innych substancji mogących zanieczyścić wody powierzchniowe lub podziemne,
- 7) wszelkie prace ziemne wykonywać w sposób zapewniający ochronę gruntu oraz wód powierzchniowych i podziemnych przed zanieczyszczeniem,
- 8) prace związane z realizacją inwestycji należy prowadzić w bezpiecznej odległości od istniejących rowów melioracyjnych, w sposób niepowodujący ich uszkodzenia lub zasypania,
- 9) czyszczenie paneli fotowoltaicznych wykonywać z użyciem wody, bez chemicznych środków czyszczących,
- 10) ścieki bytowe powstające na etapie realizacji i likwidacji przedsięwzięcia, odprowadzać poprzez przenośne toalety, a następnie systematycznie opróżniać i wywozić na oczyszczalnię ścieków przez uprawniony do tego celu podmiot,
- 11) powstające w trakcie budowy odpady należy selektywnie gromadzić w przeznaczonych do tego pojemnikach i sukcesywnie wywozić z terenu budowy przekazując specjalistycznym podmiotom posiadającym stosowne zezwolenia,
- 12) w przypadku zastosowania transformatorów olejowych, należy zastosować szczelne misy olejowe będące w stanie zmagazynować 100% oleju oraz wody z akcji gaśniczej, wykonane z takich materiałów aby ciecz izolacyjna lub olej nie przedostały się do środowiska gruntowo-wodnego,
- 13) na panelach fotowoltaicznych zastosować powłoki antyrefleksyjne, ograniczające odbijanie się promieni słonecznych padających na ogniwo,
- 14) wykopy w okresie nieprowadzenia prac (noce oraz dni przestoju) zabezpieczyć przed uwięzieniem w nich drobnych ssaków, płazów, gadów przez umieszczenie wokół nich szczelnej siatki bądź płotków o wysokości minimalnej 50 cm i wielkości oczka nie przekraczającej 1 cm,
- 15) przed zasypaniem wykopów sprawdzić obecność/nieobecność w nich zwierząt, a przypadkowo pochwycone w wykopach zwierzęta uwolnić w najbliższe bezpieczne miejsce, poza terenem inwestycji,
- 16) teren inwestycji należy ogrodzić i zabezpieczyć przed dostępem dużych zwierząt i osób nieupoważnionych,
- 17) ogrodzenie należy wykonać bez podmurówki, z zachowaniem wolnej przestrzeni o wysokości minimum 15 cm nad gruntem,
- 18) koszenie roślinności pod panelami i między rzędami paneli fotowoltaicznych prowadzić po 15 sierpnia każdego roku,

- 19) wody opadowe i roztopowe z terenu nowoprojektowanej elektrowni odprowadzać w sposób niezorganizowany w grunt,
- 20) teren inwestycji na etapie realizacji, eksploatacji i likwidacji utrzymywać w należyłym porządku i czystości,
- 21) po zakończeniu robót budowlano-montażowych oraz likwidacyjnych teren inwestycji należy uporządkować,
- 22) na etapie likwidacji inwestycji stacje transformatorowe zostaną zdemontowane przez specjalistyczną firmę, mającą uprawnienia do rozbiórki tego typu obiektów,
- 23) składowanie oraz usuwanie odpadów w ramach likwidacji przedsięwzięcia zostanie wykonane selektywnie, zgodnie z zapisami w ustawie o odpadach, i wykonane przez wyspecjalizowaną firmę zewnętrzną, posiadającą odpowiednie pozwolenia oraz możliwości techniczne do ich unieszkodliwiania,
- 24) w trakcie prowadzenia robót budowlanych lub ziemnych i odkrycia przedmiotu, co do którego istnieje przypuszczenie, iż jest on zabytkiem, należy:
 - wstrzymać wszelkie roboty mogące uszkodzić lub zniszczyć odkryty przedmiot,
 - zabezpieczyć przy użyciu dostępnych środków ten przedmiot i miejsce jego odkrycia,
 - niezwłocznie zawiadomić o tym Lubuskiego Wojewódzkiego Konserwatora Zabytków, a jeśli nie jest to możliwe - Burmistrza Międzyrzecza.

III. Charakterystyka przedsięwzięcia stanowi załącznik do niniejszej decyzji.

UZASADNIENIE

Wnioskiem z dnia 24.09.2021 r., który wpłynął dnia 11.10.2021 r. podmiot planujący podjęcie realizacji przedsięwzięcia – OZE-SYSTEM Sp. z o.o. z siedzibą przy ul. Szkolnej 10, 05-520 Konstancin-Jeziorna, działająca poprzez pełnomocnika Panią Justynę Łach – zwrócił się o wydanie decyzji o środowiskowych uwarunkowaniach dla przedsięwzięcia polegającego na budowie elektrowni fotowoltaicznej KAŁAWA 1 o mocy do 5 MW, na działce nr ewid. 419 położonej w obrębie ewidencyjnym 17-Kaława, gmina Międzyrzecz.

Do wniosku o wydanie decyzji o środowiskowych uwarunkowaniach dołączono:

- kartę informacyjną przedsięwzięcia wraz z jej zapisem w formie elektronicznej na informatycznym nośniku danych (płyta CD) – po 4 egz.,
- kopię map ewidencyjnej, skala 1:2000,
- mapę z zaznaczonym obszarem inwestycji oraz obszarem znajdującym się w odległości 100 m od granic tego terenu,
- uproszczony wypis z rejestru gruntów dla działki objętej zakresem inwestycji,
- pełnomocnictwo,
- potwierdzenie uiszczenia opłaty skarbowej za wydanie decyzji i od pełnomocnictwa (przelew z rachunku).

Zgodnie z przedłożoną kartą informacyjną przedsięwzięcia planowane zamierzenie inwestycyjne będzie polegało na budowie farmy fotowoltaicznej o mocy do 5 MW wraz z infrastrukturą techniczną niezbędną do jej funkcjonowania. Instalacja ma na celu produkcję energii elektrycznej z odnawialnego źródła, jakim jest energia słoneczna. Inwestycja zlokalizowana będzie na działce nr ewid. 419 położonej w obrębie ewidencyjnym 17-Kaława, gmina Międzyrzecz, województwo lubuskie. Całkowita powierzchnia działki wynosi 8,13 ha, natomiast powierzchnia ogrodzona terenu inwestycji będzie wynosiła maksymalnie do 4,96 ha. W granicach działki występują grunty orne o klasach RIIIa, RIIIb, RIVa, RIVb i RV. Natomiast inwestycja nie będzie realizowana na obszarze gruntów o klasach RIIIa i RIIIb.

Na terenie działki przeznaczonej pod inwestycję nie występują żadne zabudowania, ani drzewa i krzewy, dlatego też nie planuje się ich wycinki. Obszar inwestycji posiada niską wartość przyrodniczą i charakteryzuje się małym zróżnicowaniem zbiorowisk roślinnych. Teren inwestycji obecnie jest wykorzystywany w celach rolnych. Przed rozpoczęciem właściwego etapu montażu elementów konstrukcyjnych, teren inwestycyjny zostanie obsiany trawą nisko rosnącą, która wymagać będzie regularnego koszenia w okresach największego wzrostu.

Najbliższa zabudowa mieszkaniowa znajduje się w odległości ok. 410 m od granic inwestycji w kierunku wschodnim (m. Kaława) i w odległości ok. 460 m od granic inwestycji w kierunku zachodnim (m. Pniewo).

W ramach inwestycji planuje się montaż i/lub budowę następujących elementów:

- panele fotowoltaiczne o łącznej mocy nominalnej do 5 MW (do 12 500 szt.),
- konstrukcja nośna do instalacji paneli (tzn. stoły fotowoltaiczne) pod kątem nachylenia 0-90 stopni o orientacji południowej, posadowione na gruncie,
- falowniki (inwertery) przekształcające energię prądu stałego na energię prądu zmiennego o parametrach dostosowanych do sieci odbiorczej,
- instalacje monitorujące ilość wyprodukowanej energii oraz parametry pracy elektrowni słonecznej,
- przyłączy energetycznych,
- instalacje odgromowe,
- trafostacje z linią kablową doziemną (max. 5 szt.),
- ogrodzenie,
- drogi dojazdowe oraz plac manewrowy,
- pozostałe elementy infrastruktury niezbędne do funkcjonowania inwestycji.

Celem projektu jest poprawa efektywności energetycznej poprzez wprowadzenie systemów energii odnawialnej. Zamierzeniem inwestycji jest pozyskanie energii odnawialnej tj. energii elektrycznej pochodzącej z przetworzenia energii słonecznej przez ogniwa fotowoltaiczne.

Panele będą rozmieszczone w rzędach oddalonych od siebie od 1 do 8 m.

W ramach przedmiotowego przedsięwzięcia zostaną użyte transformatory suche lub olejowe. W przypadku zastosowania transformatora olejowego zostanie on wyposażony w szczelną misę, która w przypadku awarii będzie mogła pomieścić 100 % zawartości oleju, w związku z tym nie będzie występowało zagrożenie wycieku oleju, ani konieczności jego wymiany i utylizacji w okresie trwania inwestycji. Przewiduje się zastosowanie do 5 szt. trafostacji.

Panele zostaną podłączone do układów przetwornic prądowych o łącznej mocy do 5 000 kW. Wyprodukowana energia będzie oddawana do sieci publicznej przez przyłączy energetyczne SN. Przetwornice nie muszą mieć podbudowy (fundamentów). Przetwornice będą zamieniały prąd stały na prąd przemienny, który następnie będzie oddawany poprzez przyłączy energetyczne do sieci. Montaż ogniw ma opierać się na konstrukcji stalowo-aluminiowej przytwierdzonej bezpośrednio do podłoża (pale wbijane w grunt przy pomocy kafara). Moduły fotowoltaiczne zostaną zamontowane w pozycji horyzontalnej. Maksymalna wysokość konstrukcji wraz z panelami będzie wynosić do 4 m, dzięki czemu ich widoczność będzie ograniczona. Połączenia pomiędzy panelami a stacją kontenerową będą realizowane przy pomocy przewodów naziemnych łączonych w większe wiązki. Cały teren przedmiotowej działki będzie ogrodzony i monitorowany. Wyprowadzeniem mocy z terenu elektrowni słonecznej do sieci lokalnego operatora systemu dystrybucyjnego będzie linia SN. Trafostacje będą połączone ze słupem SN przy pomocy linii kablowej SN umieszczonej na gruncie.

Zainstalowane urządzenia:

- panele słoneczne:
W elektrowni słonecznej zastosowane będą panele solarne o mocy z zakresu 400-2000 Wp. Przewiduje się zastosowanie do 12 500 szt. paneli, które zostaną podłączone do stacji kontenerowej. Łączna moc modułów fotowoltaicznych, po

stronie napięcia DC wyniesie maksymalnie do 5 000 kWp. Ze wzrostem mocy pojedynczego panela ich ilość będzie mniejsza, tj. np. przy zastosowaniu paneli o mocy 400 Wp łączna ilość paneli wynosić będzie do 12 500 szt., a przy zastosowaniu paneli np. o mocy 500 Wp ich łączna ilość wynosić będzie 10 000 szt. Ze względu na szybki postęp technologiczny oraz innowacyjne rozwiązania konkretna moc paneli zostanie dobrana przy etapie wykonawczym projektu budowlanego.

- stacja transformatorowa:
Kontenery wyposażone będą m. in. w rozdzielnicę DC (dla napięcia wejściowego z paneli solarnych, inwerterów, transformator max. 5 000 kVA rozdzielnicę SN, układy pomiaru energii, układy sterowania i kontroli, rozdzielnicę dla potrzeb własnych).
- linia kablowa:
W celu wyprowadzenia mocy z elektrowni słonecznej przewiduje się wykonanie podziemnej linii kablowej SN podłączonej do słupa SN.
- konstrukcja nośna:
Montaż ogniw ma opierać się na konstrukcji stalowo-aluminiowej, przytwierdzonej bezpośrednio do podłoża (pale wbijane w grunt na głębokość do 2,0 m przy pomocy kafara). Moduły fotowoltaiczne zostaną zamontowane w pozycji horyzontalnej. Inwestor dopuszcza możliwość pionowego posadowienia modułów. W przypadku braku realnych możliwości zastosowania powyższej konstrukcji w inwestycji np. poprzez przeszkody gruntowe niewidniejące w ewidencji inwestor dopuszcza możliwość realizacji inwestycji na konstrukcji bloczkowej, tzn. betonowych bloczkach ustawianych (nie wlewanych) bezpośrednio na gruncie, do których mocowane będą panele.

Dojazd do miejsca inwestycji zapewniony jest drogą powiatową zlokalizowaną na działce nr ewid. 439 oraz drogą wewnętrzną Gminy Międzyrzecz zlokalizowaną na działce nr ewid. 346. W przypadku przedmiotowego przedsięwzięcia nie zachodzi konieczność wyznaczenia miejsc parkingowych jednak przewiduje się zagospodarowanie maksymalnie 5 miejsc parkingowych.

Teren, na którym będzie realizowane przedsięwzięcie nie jest objęty ustaleniami miejscowego planu zagospodarowania przestrzennego gminy Międzyrzecz.

Teren inwestycji położony jest w granicach specjalnego obszaru ochrony siedlisk Natura 2000 „Nietoperek” (kod obszaru PLH080003).

Zatem mając wspomniane na uwadze, przedmiotowe zamierzenie inwestycyjne, zgodnie z § 3 ust. 1 pkt 54 lit. a (zabudowa przemysłowa, w tym zabudowa systemami fotowoltaicznymi, lub magazynowa, wraz z towarzyszącą jej infrastrukturą, o powierzchni zabudowy nie mniejszej niż 0,5 ha na obszarach objętych formami ochrony przyrody), rozporządzenia Rady Ministrów z dnia 10 września 2019 roku *w sprawie przedsięwzięć mogących znacząco oddziaływać na środowisko* (t.j. Dz. U. z 2019 r., poz. 1839), zaliczane jest do inwestycji mogących potencjalnie znacząco oddziaływać na środowisko, dla których obowiązek przeprowadzenia oceny oddziaływania na środowisko może być stwierdzony na podstawie art. 63 ust. 1 *Uoos*.

W myśl art. 71 ust. 2 pkt 2 *Uoos* dla planowanych przedsięwzięć mogących potencjalnie znacząco oddziaływać na środowisko, wymagane jest uzyskanie decyzji o środowiskowych uwarunkowaniach przed wydaniem decyzji wymienionych w art. 72 ust. 1 tej ustawy. Zgodnie z przedłożonymi informacjami, stwierdzono, iż realizacja przedmiotowego przedsięwzięcia zostanie poprzedzona uzyskaniem decyzji o warunkach zabudowy i zagospodarowania terenu wydawanej na podstawie ustawy z dnia 27 marca 2003 r. o planowaniu i zagospodarowaniu przestrzennym.

Zgodnie z art. 75 ust. 1 pkt 4 *Uoos*, organem właściwym do wydania niniejszej decyzji jest Burmistrz Międzyrzecza. Wynika to z faktu, iż zakres przedmiotowej inwestycji nie kwalifikuje do przedsięwzięć, dla których właściwym organem do

wydania decyzji środowiskowych uwarunkowaniach jest inny organ, o którym mowa w art. 75 ust. 1 Uooś.

Postępowanie w przedmiocie wydania decyzji o środowiskowych uwarunkowaniach wszczyna się na wniosek podmiotu planującego podjęcie realizacji przedsięwzięcia – art. 73 ust. 1 Uooś.

Zgodnie z art. 74 ust. 3a Uooś stroną postępowania w sprawie wydania decyzji o środowiskowych uwarunkowaniach jest wnioskodawca oraz podmiot, któremu przysługuje prawo rzeczowe do nieruchomości znajdującej się w obszarze, na który będzie oddziaływać przedsięwzięcie w wariantcie zaproponowanym przez wnioskodawcę, z zastrzeżeniem art. 81 ust. 1. Przez obszar ten rozumie się:

- 1) przewidywany teren, na którym będzie realizowane przedsięwzięcie, oraz obszar znajdujący się w odległości 100 m od granic tego terenu;
- 2) działki, na których w wyniku realizacji, eksploatacji lub użytkowania przedsięwzięcia zostałyby przekroczone standardy jakości środowiska, lub
- 3) działki znajdujące się w zasięgu znaczącego oddziaływania przedsięwzięcia, które może wprowadzić ograniczenia w zagospodarowaniu nieruchomości, zgodnie z jej aktualnym przeznaczeniem.

Liczba stron postępowania w niniejszej sprawie przekracza 10. Stosownie więc do art. 74 ust. 3 Uooś, jeżeli liczba stron postępowania o wydanie decyzji o środowiskowych uwarunkowaniach przekracza 10, stosuje się przepis art. 49 k.p.a. Zgodnie z tym przepisem strony mogą być zawiadamiane o decyzjach i innych czynnościach organów administracji publicznej w formie publicznego obwieszczenia, w innej formie publicznego ogłoszenia zwyczajowo przyjętej w danej miejscowości lub przez udostępnienie pisma w Biuletynie Informacji Publicznej na stronie podmiotowej właściwego organu administracji publicznej. Przepis szczególny, którym jest art. 74 ust. 3 Uooś zobowiązuje organ prowadzący postępowanie do zastosowania art. 49 k.p.a. tj. do zawiadamiania stron o decyzjach i innych czynnościach urzędowych. Natomiast art. 49 k.p.a. określa możliwe sposoby doręczenia decyzji oraz ustalenie wiążącego terminu dokonania tego doręczenia.

W związku z przytoczonym oraz w myśl art. 61 § 4 i art. 49 k.p.a. w związku z art. 33 i art. 21 Uooś, zawiadomieniem z dnia 04.11.2021 r. o wszczętym postępowaniu administracyjnym w tej sprawie powiadomiono strony postępowania na piśmie oraz poprzez obwieszczenia:

- na tablicy ogłoszeń w Urzędzie Miejskim w Międzyrzeczu,
- w Biuletynie Informacji Publicznej Gminy Międzyrzecz,
- na terenie miejscowości Kaława (poprzez Sołtysa Sołectwa Kaława).

Dane o przedmiotowym wniosku umieszczono również w publicznie dostępnym wykazie danych – Rejestr Informacji o Środowisku – prowadzonym przez Burmistrza Międzyrzecza pod *nr karty 18/A/2021* na internetowej stronie Biuletynu Informacji Publicznej Gminy Międzyrzecz (<http://www.bip.miedzyrzecz.pl/>) oraz w Bazie danych o ocenach oddziaływania przedsięwzięcia na środowisko prowadzonej przez Generalną Dyrekcję Ochrony Środowiska na internetowej stronie <http://bazaooos.gdos.gov.pl>.

Dla przedsięwzięć mogących potencjalnie znacząco oddziaływać na środowisko, dla których obowiązek przeprowadzenia oceny oddziaływania na środowisko może być stwierdzony na podstawie art. 63 ust. 1 Uooś, organem właściwym w sprawie wydania opinii, zgodnie z art. 64 ust. 1 Uooś, jest regionalny dyrektor ochrony środowiska, państwowy powiatowy inspektor sanitarny oraz organ właściwy do wydania oceny wodnoprawnej - Wody Polskie.

Zatem w myśl art. 64 ust. 1 w związku z art. 63 ust. 1 Uooś, Burmistrz Międzyrzecza pismem znak: WPP.6220.18.2021.MM z dnia 04.11.2021 r. zwrócił się do Regionalnego Dyrektora Ochrony Środowiska w Gorzowie Wlkp., Państwowego Powiatowego Inspektora Sanitarnego w Międzyrzeczu oraz Dyrektora Zarządu Zlewni Wód Polskich w Gorzowie Wlkp., o wydanie opinii w sprawie obowiązku

przeprowadzenia oceny oddziaływania przedmiotowego przedsięwzięcia na środowisko.

Czyniąc zadość powyższemu Państwowy Powiatowy Inspektor Sanitarny w Międzyrzeczu, opinią sanitarną znak: NS.NZ.4201.135.2021 z dnia 17.11.2021 r. stanął na stanowisku, że dla planowanego przedsięwzięcia nie zachodzi potrzeba przeprowadzenia oceny oddziaływania przedsięwzięcia na środowisko.

Organ ten wskazał, że przewidywane oddziaływania związane z realizacją i eksploatacją przedsięwzięcia będą polegać na: wytwarzaniu pola elektromagnetycznego (stacje transformatorowe, urządzenia elektroenergetyczne), powstawaniu wód opadowych i roztopowych (będą one odprowadzane powierzchniowo do gruntu), wytwarzaniu i okresowym magazynowaniu odpadów (niebezpiecznych i innych niż niebezpieczne), emisji hałasu (ruch pojazdów, praca maszyn i urządzeń budowlanych, praca inwerterów, stacji transformatorowych), emisji zanieczyszczeń do środowiska wodno-gruntowego (substancje ropopochodne z pojazdów samochodowych, maszyn i urządzeń budowlanych) oraz zajęciu terenu o znacznej powierzchni. Z karty informacyjnej przedsięwzięcia wynika, że przewidywane oddziaływania oraz emisje związane z realizacją i eksploatacją przedsięwzięcia będą nieznaczne oraz nie wykrócą poza standardy jakości środowiska. Nie będą one powodować zagrożenia dla życia i zdrowia ludzi oraz środowiska naturalnego. Obszar oddziaływania planowanej elektrowni fotowoltaicznej zamknie się w granicach terenu, do którego Inwestor posiada tytuł prawny.

Państwowy Powiatowy Inspektor Sanitarny w Międzyrzeczu po rozważeniu wszelkich okoliczności, dotyczących ochrony zdrowia ludzkiego przed niekorzystnym wpływem szkodliwości i uciążliwości środowiskowych oraz zapobiegania powstawaniu chorób stwierdził, że realizacja planowanego przedsięwzięcia na warunkach określonych w karcie informacyjnej przedsięwzięcia nie powinna stwarzać zagrożenia życia lub zdrowia ludzi. Tym samym, kierując się wymogiem art. 63 Uoos Inspektor Sanitarny stwierdził, że nieprzeprowadzenie oceny oddziaływania na środowisko dla planowanego przedsięwzięcia jest uzasadnione.

Identyczne stanowisko wskazał Regionalny Dyrektor Ochrony Środowiska w Gorzowie Wlkp. opinią znak: WZŚ.4220.6846.2021.DM z dnia 18.11.2021 r., który stanął na stanowisku, że dla przedmiotowej inwestycji nie ma konieczności przeprowadzenia oceny oddziaływania na środowisko.

Organ ten, uwzględniając łącznie uwarunkowania związane z kwalifikowaniem przedsięwzięcia do przeprowadzenia oceny oddziaływania na środowisko, określone w art. 63 Uoos, po analizie wniosku o wydanie decyzji o środowiskowych uwarunkowaniach dla planowanego przedsięwzięcia oraz przedłożonej karty informacyjnej, stwierdził, że nie będzie ono zlokalizowane na obszarach wodno-błotnych i innych obszarach o płytkim zaleganiu wód podziemnych, w tym siedliskach łągowych i ujściach rzek, na obszarach przylegających do jezior, obszarach wybrzeży i w środowisku morskim, na obszarach górskich lub leśnych, obszarach, na których standardy jakości środowiska zostały przekroczone lub istnieje prawdopodobieństwo ich przekroczenia, obszarach o krajobrazie mającym znaczenie historyczne, kulturowe lub archeologiczne, obszarach o znacznej gęstości zaludnienia, obszarach ochrony uzdrowskiej. Przedsięwzięcie położone będzie poza obszarami głównych zbiorników wód podziemnych oraz poza obszarami szczególnego zagrożenia powodzią. Przedsięwzięcie nie będzie zlokalizowane na obszarach objętych ochroną, w tym w strefach ochronnych ujęć wód i w obszarach ochronnych zbiorników wód śródlądowych. Inwestycja zlokalizowana będzie na terenie Jednolitej Części Wód Podziemnych nr PLGW600059, której stan ilościowy i chemiczny oceniono jako dobry, a ryzyko nieosiągnięcia celów środowiskowych oceniono jako niezagrażone. Przedsięwzięcie zlokalizowane będzie na terenie zlewni Jednolitej Części Wód Powierzchniowych Paklica (kod RW600025187889). Przedmiotowa JCWP jest to

naturalna część wód, której stan ogólny oceniono jako zły. Ryzyko nieosiągnięcia złożonych celów środowiskowych dla ww. JCWP oceniono jako zagrożone. Wspomniana JCWP jest monitorowana. Celem środowiskowym dla niej jest osiągnięcie dobrego stanu ekologicznego i dobrego stanu chemicznego wód.

Etap realizacji przedsięwzięcia związany będzie z emisją hałasu i drgań do środowiska oraz z niezorganizowaną emisją zanieczyszczeń do powietrza. Źródłem wymienionych emisji będą maszyny i urządzenia budowlane oraz pojazdy transportowe. Panele montowane będą na stelażach wbijanych w ziemię. Zakłada się, że prace budowlane prowadzone będą w porze dziennej. Drobne naprawy realizowane będą w miejscach do tego wyznaczonych, wyposażonych w maty ekologiczne. Na terenie przedsięwzięcia nie przewiduje się tankowania samochodów. W trakcie budowy powstawać będą odpady, głównie „budowlane” z grupy 17 i „opakowaniowe” z grupy 15 wg Katalogu odpadów. Wszystkie wytworzone odpady magazynowane będą selektywnie, w pojemnikach, w wyznaczonym i oznakowanym miejscu, zabezpieczonym przed dostępem osób postronnych. Odpady przekazywane będą do transportu, odzysku lub unieszkodliwienia wyspecjalizowanym firmom, posiadającym niezbędne pozwolenia. Na terenie budowy powstawać będą ścieki bytowe. Powstałe ścieki gromadzone będą w urządzeniach sanitarnych (przenośne toalety). Ścieki wywożone będą przez uprawniony podmiot na oczyszczalnię ścieków. Oddziaływania występujące na etapie realizacji przedsięwzięcia będą miały charakter krótkookresowy, odwracalny i lokalny. Ustaną one po zakończeniu budowy.

Etap użytkowania inwestycji nie będzie związany ze znaczącą emisją zanieczyszczeń do powietrza. Inwestycja powodować będzie emisję hałasu, której źródłem będą transformatory (do 5 szt.), montowane w kontenerach. Planowane rozwiązanie ograniczy emisję hałasu do środowiska, a także potencjalne pole elektromagnetyczne. Biorąc pod uwagę fakt, że najbliższa zabudowa mieszkalna zlokalizowana jest w odległości ponad 0,4 km od granic przedsięwzięcia (działka nr ewid. 30 obręb ewidencyjny 17-Kaława), nie przewiduje się możliwości negatywnego oddziaływania przedsięwzięcia na tereny chronione. W ramach przedmiotowego przedsięwzięcia planuje się użycie transformatorów suchych lub olejowych. W przypadku zastosowania transformatorów olejowych zostaną one wyposażone w szczelną misę, która w przypadku awarii transformatora pomieści całą zawartość oleju. Inwestycja nie wiąże się z poborem wody. Na terenie elektrowni nie będą wytwarzane ścieki. W ramach inwestycji nie przewiduje okresowego czyszczenia paneli fotowoltaicznych, czy to przy użyciu wody czy detergentów. W trakcie funkcjonowania elektrowni powstawać będą niewielkie ilości odpadów związane z pracami konserwacyjnymi urządzeń technicznych. Odpady usuwane będą z terenu farmy przez służby dozoru technicznego, posiadające odpowiednie zezwolenie w tym zakresie.

Przedsięwzięcie związane jest z wykorzystywaniem energii słonecznej, zatem zalicza się do odnawialnych źródeł energii. Tym samym wpisuje się w trend ograniczania zużycia paliw kopalnych, a w konsekwencji wpływu na spowolnienie ewentualnych zmian klimatu. Planowana instalacja fotowoltaiczna nie będzie źródłem emisji gazów cieplarnianych. Inwestycja nie spowoduje zajęcia terenów zdolnych do pochłaniania tego rodzaju gazów.

Dalej Organ środowiskowy wskazał, że aktualnie na terenie działki inwestycyjnej nie ma przedsięwzięć realizowanych i zrealizowanych mogących znacząco oddziaływać na środowisko, dla których została wydana decyzja o środowiskowych uwarunkowaniach. Na terenie przedmiotowej działki nie planuje się innych przedsięwzięć mogących znacząco oddziaływać na środowisko. Teren inwestycji nie znajduje się w obszarze oddziaływania innych planowanych, realizowanych i zrealizowanych przedsięwzięć mogących znacząco oddziaływać na środowisko, lub których oddziaływania mieszczą się w obszarze oddziaływania planowanego przedsięwzięcia. Z uwagi na powyższe, brak jest przesłanek do stwierdzenia możliwości

powstania oddziaływań skumulowanych. Brak jest także podstaw do stwierdzenia ryzyka poważnej awarii lub katastrofy naturalnej bądź budowlanej. Ewentualne oddziaływania, choć mogą być długotrwałe, będą miały zasięg lokalny i mało znaczący, bez ryzyka transgranicznych oddziaływań.

Działka inwestycyjna ma rzeźbę terenu lekko nachyloną w kierunku drogi powiatowej i wsi Kaława. Jest zatem słabo eksponowana w przestrzeni i nie ma wyraźnej ekspozycji. Różnice skrajnej wysokości względnej sięgają ok. 15 m na odległości ok. 200 m. W bezpośrednim sąsiedztwie działki znajdują się grunty orne oraz drogi gruntowe i utwardzone. Skala zmiany pejzażu będzie znacząca – w miejscu gruntów rolnych pojawi się infrastruktura typu przemysłowego. Główne kurtyny krajobrazowe stanowią ściany lasu i zadrzewienia, mniejsze kurtyny to drzewa i krzewy przede wszystkim przy drogach lub na skarpach. Odcinki widokowe są krótkie. Sama instalacja ma elementy niskie. W mozaice krajobrazu pojawi się infrastruktura dotąd nie kojarzona z krajobrazem wsi. Pod tym względem będzie to istotna zmiana obecnego krajobrazu antropogenicznego, lecz na małej przestrzeni widokowej. W sprzyjającej ekspozycji oraz przy obecności przesłon krajobrazowych elektrownie fotowoltaiczne nie stanowią dominanty krajobrazowej. Doświadczenie istniejących obiektów wskazuje, że w odległości 50-100 m przestają stanowić element przystonowy tła krajobrazu. Absorbują uwagę nie z powodu skali, ale obiektu nowego i obcego.

Projektowane przedsięwzięcie położone będzie:

- w obszarze Natura 2000 Nietoperek (kod obszaru PLH080003),
- poza znanymi stanowiskami przedmiotów ochrony obszarów Natura 2000, nad którymi sprawuje nadzór Regionalny Dyrektor Ochrony Środowiska w Gorzowie Wlkp.,
- poza znanymi i uznanymi miejscami ochrony strefowej gatunków chronionych, wyznaczonymi przez Regionalnego Dyrektora Ochrony Środowisk w Gorzowie Wlkp.,
- poza projektowanymi granicami lądowych korytarzy ekologicznych, które są obecnie aktualizowane, weryfikowane i ustalane w oparciu o dane których dysponentem jest Generalny Dyrektor Ochrony Środowiska,
- poza wrażliwymi na antropopresję: obszarami wodno-błotnymi, lasami starodrzewu, obszarami przyjeziornymi i dolinami rzecznyymi,
- poza stanowiskami przeżyciowymi zwierząt, np. zbiornikami wodnymi płazów, zimowiskami nietoperzy,
- poza terenem dolin rzecznych i rynien jeziornych, które stanowią miejsca stwierdzeń cyklicznego gromadzenia się ptaków na długich, sezonowych przelotach,
- poza śródpolnymi enklawami bioróżnorodności np. oczkami wodnymi, utrwalonym zadrzewieniem, czyżniami, szpalerami i alejami drzew,
- na gruntach rolnych (ornych), gdzie walory i zasoby przyrodnicze oraz relacje ekosystemowe pozostają pod silnym wpływem ludzkiej działalności i obejmują zmienne uprawy rolne i zbiorowiska roślin segetalnych,
- w sąsiedztwie gruntów rolnych, oferujących podobne warunki siedliskowe agrocenoz w miejscu przedsięwzięcia,
- w odległości min. 1,4 km od gruntów leśnych z uprawami leśnymi, gdzie hylocenozy kształtowane są w długich cyklach uprawy,
- w pobliżu zwartej zabudowy wsi Kaława, w sąsiedztwie drogi powiatowej Kaława-Wysoka oraz drogi śródpolnej gruntowej, która może stanowić liniową strukturę bioróżnorodności w krajobrazie gruntów rolnych.

Miejsce planowanej inwestycji (pole orne) może być miejscem na trasie wędrówkowym dużych i średnich zwierząt pomiędzy zróżnicowanym użytkowaniem roślin uprawnych, jednak sama działka nie jest częścią zagłębienia rynnowego, nie ma tu żadnego ciek, szpalerów drzew i krzewów, czyżni, które to struktury krajobrazowe

mogłyby ukierunkowywać wędrówki zwierząt lub stanowić część ekosystemów pełniących usługi migracji zwierząt np. wodopojów lub kryjówek. Zmiana użytkowania, w tym budowa ogrodzenia, nie upośledzi obecnej funkcji jaką to pole pełni. W sąsiedztwie przedsięwzięcia będą nadal przestrzenie, umożliwiające swobodne przemieszczanie się zwierząt. Lądowe ekosystemy o funkcjach korytarzy migracyjnych okolicy miejsca inwestycji to przede wszystkim wielkoprzestrzenne elementy krajobrazowe mozaiki: lasów, jezior i dolin rzecznych. Miejsce lokalizacji przedsięwzięcia nie jest częścią tego typu struktur krajobrazowych. Budowa, a przede wszystkim eksploatacja elektrowni stanowiący będą trwałą przeszkodę migracji jedynie o skali lokalnej dla zwierząt. Nie spowoduje ona, nieprzekraczalnej bariery migracji na szlaku migracji o skali ponadlokalnej, uniemożliwiającej migrację w przestrzeni i w różnym czasie, a skutkującej izolacją populacji jakiegokolwiek gatunku. Skutecznym sposobem minimalizowania oddziaływania barierowego, którego przyczyną jest długie ogrodzenie elektrowni fotowoltaicznej, jest zastosowanie płotów ażurowych, np. z siatki o dużych oczkach i pozostawienie przerwy (szczeliny) pomiędzy gruntem a podstawą ogrodzenia. Taki montaż jest wystarczający dla małych ssaków, np. lisa, zająca. Inwestor zaproponował działanie minimalizujące wpływ ogrodzenia na lokalne szlaki migracji małych zwierząt. Nie powstanie bariera migracji dla zwierząt, a jedynie przeszkoda, którą można pokonać bądź ominąć.

Działka inwestycyjna położona jest w obszarze Natura 2000 Nietoperek (o kodzie PLH080003), którego przedmiotem ochrony jest populacja zimująca czterech gatunków nietoperzy: nocka dużego, nocka Bechsteina, nocka łydkowłosego oraz mopka zachodniego. Powyższy obszar Natura 2000 posiada plan zadań ochronnych, ustanowiony zarządzeniem Regionalnego Dyrektora Ochrony Środowiska w Gorzowie Wlkp. z dnia 22 sierpnia 2018 r. (Dz. Urz. Woj. Lubuskiego z 27 sierpnia 2018 r., poz. 1906). Zagrożenia (wyłącznie potencjalne) dla przedmiotów ochrony zidentyfikowane w ww. planie zadań ochronnych, mogą wynikać z tytułu penetracji obiektów stanowiących miejsca zimowania nietoperzy w okresie ich hibernacji, której intensywność i sposób spowoduje zaburzenie naturalnych procesów życiowych a nawet zwiększoną śmiertelność osobników (np. używanie otwartego ognia, celowe wybudzanie nietoperzy i ich niepokojenie) oraz z tytułu likwidowania, w wyniku usuwania drzew w krajobrazie otwartym, potencjalnych ciągów (korytarzy) migracji zapewniających bezpieczny przelot nietoperzy między stanowiskami zimowania (wlotami do podziemi CO MRU) a najbliższymi lasami – biotopami letnimi (terenami żerowiskowymi, rozrodczymi). Plan ochrony rezerwatu przyrody „Nietoperek”, ustanowiony w 2016 r., uwzględniający zakres planu zadań ochronnych przedmiotowego obszaru Natura 2000, wśród zagrożeń wymienia: zarastanie otworów wlotowych nietoperzy, możliwość występowania niekorzystnych uwarunkowań do ich hibernacji z tytułu spadku poziomu wody w podziemiach lub ruchu turystycznego oraz nielegalne przebywanie ludzi w podziemiach w okresie hibernacji nietoperzy (palenie ognia, oświetlenie bądź celowe wybudzanie nietoperzy). Skutki zdiagnozowanych oddziaływań na środowisko, wynikające z budowy i eksploatacji elektrowni fotowoltaicznej KAŁAWA 1 (np. hałas, zapylenie, emisja spalin, ruch maszyn i pojazdów, obecność człowieka, lokalne zmiany termiki) nie mieszczą się w kategorii ww. zagrożeń, nie spowodują podobnych im skutków oraz nie zwiększą ich poziomu. Budowa farmy fotowoltaicznej planowana jest na działce nie objętej działaniami ochrony czynnej oraz działaniami związanymi z utrzymaniem bądź modyfikacją metod gospodarowania.

Planowana inwestycja nie narusza zakazu art. 33 ust. 1 ustawy z dnia 16 kwietnia 2004 r. o ochronie przyrody (t.j. Dz. U. z 2021 r., poz. 1098 z późn. zm.), tj. nie będzie znacząco negatywnie oddziaływać na cele ochrony ww. obszaru Natura 2000, bowiem nie wymaga ani nie spowoduje:

- fragmentacji siedlisk chronionych gatunków ssaków oraz nie zmieni ich powierzchni,
- zmiany kluczowych procesów i związków kształtujących strukturę obszaru,

- przebudowy zespołów i zgrupowań gatunków,
- zakłócenia relacji ekosystemowych,
- trwałej bariery migracji,
- zagrożenia dla utrzymania właściwego stanu ochrony gatunków i ich siedlisk.

Obszar przedmiotowej działki nie jest lokalną, tym bardziej regionalną ostoją przyrody, powiązaną ekosystemowo w sposób kluczowy z przedmiotami ochrony przyrody wymienionego obszaru Natura 2000. W terenie przedsięwzięcia nie wykazano obecności siedlisk bądź sposobu użytkowania, które współtworzyłyby taki rodzaj układów ekologicznych, z chronionymi gatunkami nietoperzy i ich siedliskami, których planowana zmiana i przekształcenie mogłoby przyczynić się do zmiany kluczowych procesów, struktur, powiązań i relacji ekosystemowych tego obszaru ochrony przyrody (miejscami istotnymi dla ich hibernacji są podziemne części obiektów MRU oraz ciągi zadrzewienia wzdłuż dróg a siedliska żerowania i rozrodu obejmują obiekty antropogeniczne, lasy, wody). Oddziaływania, w trakcie budowy i eksploatacji nie będą miały skali naruszenia równowagi przyrodniczej lub znaczących oddziaływań na chronione nietoperze i ich siedliska, dla których istnieje potrzeba ustalenia nietypowych działań zapobiegających bądź minimalizujących. Nie zostanie naruszona integralność obszaru oraz spójność sieci obszarów Natura 2000 (w sąsiedztwie inwestycji łączą je doliny rzeczne oraz duże zwarte powierzchnie leśne).

Miejsce przedsięwzięcia nie jest lokalną, tym bardziej regionalną, ostoją przyrody lub niepowtarzalnym miejscem stałego przebywania zwierząt, roślin lub grzybów, poza którym funkcjonowanie pojedynczych osobników lub ich zgrupowań nie jest możliwe, a której przekształcenie lub zmiana funkcji wpłynie negatywnie na cały gatunek i jego stan. Wartość przyrodnicza terenu jest typowa dla użytkowanej agrocenozy, której różnorodność biotyczna i zależności ekosystemowe ograniczone zostały do zbiorowisk segetalnych upraw rolnych, a te są zależne od intensywności i sezonowości tych upraw. Zmiana zagospodarowania, polegająca na zaniechaniu obecnego charakteru użytkowania gruntów rolnych, a wprowadzająca zespół paneli fotowoltaicznych oraz okresowo koszonożnego terenu w ich sąsiedztwie, nie zmieni niekorzystnie obecnych relacji z chronionymi gatunkami i ich siedliskami. Przedsięwzięcie nie będzie miało znaczącego negatywnego wpływu na przyrodę, w szczególności ochronę przyrody, to jest na zachowanie, zrównoważone użytkowanie oraz odnawianie zasobów, tworów i składników przyrody. Przyroda i powiązania ekosystemowe miejsca przedsięwzięcia zostały tu ograniczone do siedliska pola ornego, które jest uzależnione od potrzeb, rytmu i kultury uprawy. Taka postać przyrody nie wyróżnia się wśród otoczenia pól, a z perspektywy ochrony przyrody jest powszechna, nie stanowi unikat i fenomenu, którego zasoby, twory lub składniki winny być szczególnie chronione. Nie stwierdzono by teren przedsięwzięcia stanowił element specyficznego rodzaju układów ekologicznych i krajobrazu, tu rozumianego jako jednostka o ponad ekosystemowej organizacji przyrody, których przekształcenie, z przyczyn charakteru i położenia przedsięwzięcia, mogłoby być potraktowane jako mające niekorzystny wpływ na przyrodę. Geografia miejsca i jego obecne użytkowanie sprawia, że nie ma tu czynników ważnych dla płazów i nietoperzy np. schronień dziennych, zimowisk i stanowisk rozrodu. Lokalizacja determinuje także charakter lęgowej awifauny wykluczając występowanie siedlisk lęgowych dla gatunków wodnych, wodno-błotnych i leśnych, a ograniczając go do występowania pospolitych i licznych w kraju gatunków krajobrazu rolniczego, zdolnych wyprowadzać lęgi w otwartej przestrzeni gruntów ornych. Przestrzeń działki i jej sąsiedztwo mogą być, uwarunkowanym losowo, nieregularnym żerowiskiem, łowiskiem lub przestrzenią przelotu, np. ptaków szponiastych i krukowatych, lub gatunków ekotonu pola i lasu. Zabudowa fotowoltaiczna ograniczy przestrzeń spoczynku dla dużych, migrujących ptaków, które na długodystansowych wędrówkach gromadzą się w grupy, lecz karta informacyjna nie potwierdza takiego zjawiska na terenie działki inwestycyjnej a w jej sąsiedztwie występuje rozległa przestrzeń rolnicza

o zróżnicowanym użytkowaniu dostępna dla ptaków migrujących. Dla ptaków małych, np. szpaków nie będzie to uciążliwość, a koszona lub niewykoszona ruń roślin zielnych będzie wzbogacać obszar żerowania i dietę. Dotychczasowe doświadczenie funkcjonowania elektrowni fotowoltaicznych wskazuje, że mogą one stanowić atrakcyjne tereny lęgowe i żerowiskowe dla niektórych gatunków ptaków, których populacja ulega zmianie np. dla skowronka polnego lub szeregu rodziny ziarnojadów. Specyficzne użytkowanie powierzchni pod panelami utrwali siedliska dla gadów np. jaszczurki zwinki lub padalca.

W okresie użytkowania elektrowni, powierzchnia pod panelami oraz między rzędami paneli fotowoltaicznych wymagać będzie regularnego koszenia. Potencjalnie zabieg koszenia stanowić może zagrożenie dla bioróżnorodności analizowanego terenu. Regionalny Dyrektor Ochrony Środowiska w Gorzowie Wlkp. uznał, że korzystnym będzie, aby zabieg koszenia wykonywać najwcześniej w drugiej połowie sierpnia każdego roku. Ten warunek okresu zabiegu ma sprzyjać ptakom, gadom, owadom i roślinom na wzór programu rolno-środowiskowo-klimatycznego, którego celem jest minimalizowanie negatywnych skutków i maksymalizowanie pozytywnych efektów działalności rolniczej.

W chwili obecnej zakłada się, że oddziaływanie elektrowni na ptaki z tytułu tzw. zanieczyszczeń wizualnych np. olśnienia oraz efektu fałszywego lustra wody będzie znikome. Mimo obecności instalacji solarnych w województwie lubuskim, nie zgłoszono dotąd szkody w środowisku bądź potencjalnej szkody w środowisku z zakresu oddziaływania na gatunki chronione zwierząt z tytułu domniemanego zjawiska fałszywego lustra wody i omyłkowego lądowania ptaków, skutkującego kontuzjami lub śmiertelnością. Standardowe obecnie, a motywowane sprawnością pochłaniania promieniowania słonecznego, są powłoki antyrefleksyjne wbudowane w ogniwa solarne, pokryte teksturowanym, antyrefleksyjnym szkłem. Dodatkowym aspektem zmniejszającym domniemany efekt olśnienia oraz efektu fałszywego lustra wody są przerwy pomiędzy szeregami paneli.

Przyjęte rozwiązanie przesyłania pozyskanej energii elektrycznej, w postaci podziemnej instalacji przewodów elektrycznych w miejscu inwestycji, nie przyczynią się do pomnożenia naziemnej infrastruktury elektroenergetycznej, będącej jedną z przyczyn antropogenicznej śmiertelności ptaków.

Żadne z oddziaływań przedsięwzięcia na wody nie będzie miało skali powodującej wpływ na jednolite części wód o negatywnych skutkach dla stanu przyrody i ochrony przyrody. Nie planuje się odwodnienia i przerzutu wód, co mogłoby wiązać się ze zmianami zasobów wód i stosunków wodnych.

Inwestor zaproponował działanie osłonowe, zabezpieczające przed śmiertelnością małych zwierząt, a Organ środowiskowy uznał tę propozycję za uzasadnioną i sformułował warunki dla inwestycji o treści:

- wykopy w okresie nieprzewodzenia prac (noce oraz dni przestoju) zabezpieczyć przed uwięzieniem w nich drobnych ssaków, płazów, gadów przez umieszczenie wokół nich szczelnej siatki bądź płotków o wysokości minimalnej 50 cm i wielkości oczka nie przekraczającej 1 cm,
- przed zasypaniem wykopów sprawdzić obecność/nieobecność w nich zwierząt, a przypadkowo pochwycone w wykopach zwierzęta uwolnić w najbliższe bezpieczne miejsce, poza terenem inwestycji.

Oddziaływania okresu budowy będą krótkoterminowe i punktowe, co najwyżej lokalne. Obecność ludzi i maszyn oraz związane z tym oddziaływania nie będą różniły się od obecnego tu tła oddziaływań wynikających, np. z prac na roli, użytkowania dróg lub z terenów zabudowanych wsi Kaława. Można domniemać, że nawet skumulowane nie będą zjawiskiem nowym dla dzikich zwierząt, powodującym płoszenie o skali zagrożenia dla osobników w miejscu przedsięwzięcia, a tym bardziej dla wszystkich reprezentantów gatunku. Oddziaływania okresu eksploatacji będą długoterminowe, ale nieznaczące.

Skutkiem logistyki przedsięwzięcia, budowy i późniejszej eksploatacji będą oddziaływania o skali, która nie spowoduje naruszenia równowagi przyrodniczej. Nie będzie to też wymiar, który wymagałby kompensacji przyrodniczej.

Na koniec Regionalny Dyrektor Ochrony Środowiska wskazał, że w odniesieniu do art. 81 ust. 1 i ust. 2 Uooś nie stwierdzono, w zakresie ochrony przyrody, braku możliwości realizacji przedsięwzięcia w wariantcie proponowanym przez inwestora lub znacząco negatywnego oddziaływania na obszar Natura 2000.

Po przeanalizowaniu załączonej dokumentacji, biorąc pod uwagę ustalenia zawarte w karcie informacyjnej przedsięwzięcia, a także ze względu na łączne uwarunkowania, o których mowa w art. 63 ust. 1 Uooś, Regionalny Dyrektor Ochrony Środowiska w Gorzowie Wlkp. wyraził opinię o braku konieczności przeprowadzenia oceny oddziaływania na środowisko dla planowanego przedsięwzięcia. Jednakże w celu zminimalizowania potencjalnego negatywnego wpływu przedsięwzięcia na środowisko przyrodnicze, organ wskazał na konieczność określenia w decyzji o środowiskowych uwarunkowaniach warunków korzystania ze środowiska w fazie realizacji i eksploatacji przedsięwzięcia (patrz pkt II. 14), 15), 17) i 18) niniejszej decyzji).

Również Dyrektor Zarządu Zlewni Wód Polskich w Gorzowie Wlkp. opinią znak: PO.ZZŚ.1.435.425m.2021.KW z dnia 16.11.2021 r. nie stwierdził potrzeby przeprowadzenia oceny oddziaływania przedsięwzięcia na środowisko.

Organ ten wskazał, że przedsięwzięcie zlokalizowane zostanie na terenie objętym formami ochrony przyrody, wyznaczonymi zgodnie z ustawą z dnia 16 kwietnia 2004 r. o ochronie przyrody (t.j. Dz. U. z 2021 r., poz. 1098 z późn. zm.), tj. na obszarze Natura 2000 Nietoperek (o kodzie PLH080003). W zasięgu jego oddziaływania nie występują główne zbiorniki wód podziemnych ani tereny szczególnego zagrożenia powodzią, o których mowa w art. 16 pkt 34 ustawy z dnia 20 lipca 2017 r. Prawo wodne (t.j. Dz. U. z 2021 r., poz. 2233 z późn. zm.).

Z danych zawartych w karcie informacyjnej przedsięwzięcia wynika, że realizacja inwestycji nie będzie związana z wycinką drzew czy krzewów. Nie będzie wymagać likwidacji naturalnych zbiorników, cieków starorzeczy. Nie przewiduje się też ingerencji w obszary śródpolnych i śródleśnych torfowisk, terenów podmokłych, oczek wodnych, polan, wrzosowisk oraz muraw. Przedsięwzięcie nie spowoduje zmiany stosunków wodnych na rozpatrywanym terenie.

W związku z art. 63 ust. 1 pkt 2 lit. k Uooś ustalono, że według charakterystyki Jednolitych Części Wód Podziemnych (JCWPd) planowane przedsięwzięcie znajduje się w granicach JCWPd o kodzie PLGW600059. Ta część wód charakteryzuje się dobrym stanem ilościowym oraz chemicznym. Jest monitorowana, a ocena ryzyka nieosiągnięcia celów środowiskowych nie jest zagrożona. Cele środowiskowe dla JCWPd zawarte w rozporządzeniu Rady Ministrów z dnia 18 października 2016 r. w sprawie Planu gospodarowania wodami na obszarze dorzecza Odry (Dz. U. z 2016 r., poz. 1967) to:

- 1) zapobieganie lub ograniczanie wprowadzania do nich zanieczyszczeń,
- 2) zapobieganie pogorszeniu oraz poprawa ich stanu,
- 3) ochrona i podejmowanie działań naprawczych, a także zapewnianie równowagi pomiędzy poborem, a zasilaniem tych wód, tak aby utrzymać ich dobry stan.

Zasoby JCWPd PLGW600059 podlegają ochronie z uwagi na ich wykorzystanie do celów zaopatrzenia ludności w wodę do spożycia.

Jednocześnie inwestycja zlokalizowana zostanie w regionie wodnym Warty, na terenie JCWP o nazwie Paklica i kodzie RW600025187889. Status tej części wód jest określany jako naturalna część wód, której stan ocenia się jako zły. Ocena ryzyka nieosiągnięcia celów środowiskowych jest zagrożona. Celem środowiskowym dla tej części wód jest dobry stan ekologiczny i chemiczny. Ww. plan dopuszcza przedłużenie terminu osiągnięcia wskazanych powyżej celów środowiskowych do roku 2021 z uwagi na brak możliwości technicznych. W zlewni JCWP występuje presja komunalna.

W programie działań zaplanowano działania podstawowe obejmujące uporządkowanie gospodarki ściekowej, które są wystarczające aby zredukować tę presję w zakresie wystarczającym dla osiągnięcia dobrego stanu. Z uwagi jednak na czas niezbędny aby wdrożone działania przyniosły wymierne efekty, dobry stan będzie mógł być osiągnięty do roku 2021.

Z analizy przedłożonej karty informacyjnej przedsięwzięcia wynika, że etap realizacji inwestycji wymagać będzie usunięcia warstwy glebowej w wyniku prowadzonych wykopów pod planowaną do ułożenia infrastrukturę podziemną (linie kablowe). Nie przewiduje się prowadzenia prac odwadniających. Roboty montażowo-budowlane wykonywane będą w porze dziennej, z wykorzystaniem sprawnego pod względem technicznym sprzętu budowlanego. Drobne naprawy maszyn budowlanych wykonywane będą tylko w miejscach do tego wyznaczonych, przystosowanych i wyposażonych w maty ekologiczne. Na terenie planowanego przedsięwzięcia nie przewiduje się tankowania samochodów. Ścieki socjalno-bytowe generowane przez pracowników prowadzących montaż instalacji gromadzone będą w szczelnych zbiornikach bezodpływowych przenośnych toalet typu toi-toi, z których okresowo wywożone będą przez uprawnione podmioty do oczyszczalni ścieków. Powstające na tym etapie odpady gromadzone będą selektywnie i zgodnie z przepisami ustawy o odpadach, a następnie przekazywane będą do transportu, odzysku lub unieszkodliwienia wyspecjalizowanym firmom, posiadającym niezbędne pozwolenia.

Również na etapie eksploatacji właściwy sposób postępowania z odpadami gwarantuje zabezpieczenie środowiska gruntowo-wodnego przed ewentualnym zanieczyszczeniem. W trakcie eksploatacji powstawać będą odpady związane z pracami konserwacyjnymi urządzeń technicznych, które będą poddawane segregacji i przekazywane firmie zajmującej się ich unieszkodliwianiem. Funkcjonowanie elektrowni nie wiąże się z powstawaniem ścieków. Wody opadowe i roztopowe z terenu inwestycji odprowadzane będą powierzchniowo do ziemi. Na terenie instalacji planuje się zastosować transformatory suche lub olejowe. W przypadku konieczności zastosowania transformatora olejowego, zabezpieczenie środowiska gruntowo-wodnego realizowane będzie poprzez instalację szczelnej miski olejowej o pojemności wystarczającej aby pomieścić 100 % zawartości oleju w transformatorze w przypadku jego awarii.

Z przedstawionej charakterystyki przedsięwzięcia nie wynikają presje mogące oddziaływać na stan części wód lub zagrażające osiągnięciu ustalonych dla nich celów środowiskowych, a zastosowane środki minimalizujące ewentualny negatywny wpływ na środowisko gruntowo-wodne zapewnią jego ochronę.

Zatem mając na względzie charakter i skalę oddziaływania, zastosowane rozwiązania i technologie Dyrektor Zarządu Zlewni Wód Polskich stwierdził brak możliwości znaczącego oddziaływania na pozostające w zasięgu oddziaływania jednolite części wód i nie stwierdził negatywnego oddziaływania przedmiotowego przedsięwzięcia, stwarzającego zagrożenie dla realizacji celów środowiskowych, o których mowa w art. 56, art. 57, art. 59 i art. 61 ustawy z dnia 20 lipca 2017 r. Prawo wodne, określonych dla tych części wód w „Planie gospodarowania wodami na obszarze dorzecza Odry”, przyjętym rozporządzeniem Rady Ministrów z dnia 18 października 2016 r. (Dz. U. z 2016 r., poz. 1967).

Wobec powyższego uzasadnienia Dyrektor Zarządu Zlewni Wód Polskich w Gorzowie Wlkp. nie stwierdził potrzeby przeprowadzenia oceny oddziaływania przedsięwzięcia na środowisko.

Należy przy tym wyjaśnić, że opinie organów współdziałających w procesie orzekania o konieczności przeprowadzenia oceny oddziaływania na środowisko jako wyrażające jedynie opinię będącą formą współdziałania pomiędzy organami administracji, nie mają charakteru wiążącego dla organu właściwego do orzekania o konieczności przeprowadzenia oceny oddziaływania na środowisko. W związku

z czym organ właściwy do wydania decyzji o środowiskowych uwarunkowaniach może w sposób ostateczny przesądzić o konieczności przeprowadzenia oceny oddziaływania na środowisko przedsięwzięć, dla których ma ona charakter fakultatywny. Dlatego też ocena dokonywana w tym zakresie powinna mieć charakter kompleksowy i w żadnym razie nie może ograniczać się do odwołania do poglądów wypowiedzianych przez organy współdziałające. Skoro organy opiniujące wyrażają jedynie niewiążącą opinię, to organ orzekający o konieczności przeprowadzenia oceny oddziaływania na środowisko powinien odwołać się również do innych okoliczności faktycznych przemawiających za taką koniecznością. W tym kierunku podażyło też orzecznictwo, w którym przyjmuje się, że opinia, o której mowa w art. 64 ust. 1 *Uooś*, nie jest wiążącą dla organu rozstrzygającego o konieczności przeprowadzenia oceny oddziaływania planowanego przedsięwzięcia na środowisko (wyrok Wojewódzkiego Sądu Administracyjnego w Lublinie z dnia 20 stycznia 2011 r., sygn. akt II SA/Lu 698/10; podobnie także wyrok WSA w Gdańsku z dnia 12 stycznia 2011 r., sygn. akt II SA/Gd 698/10; także wyrok WSA w Kielcach z dnia 5 listopada 2009 r., sygn. akt II SA/Ke 523/09).

Zatem mając na uwadze opinie Regionalnego Dyrektora Ochrony Środowiska w Gorzowie Wlkp., Państwowego Powiatowego Inspektora Sanitarnego w Międzyrzeczu oraz Dyrektora Zarządu Zlewni Wód Polskich w Gorzowie Wlkp., po zapoznaniu się z wnioskiem o wydanie decyzji o środowiskowych uwarunkowaniach, kartą informacyjną oraz szczegółowym prześledzeniem nie tylko bezpośrednich, ale i pośrednich skutków działań, jakie miałyby się znaleźć w przedmiotowym projekcie, a także po analizie uwarunkowań realizacji planowanej inwestycji w przedłożonym wniosku, zważywszy na uwarunkowania określone w art. 63 ust. 1 *Uooś*, a także skalę i charakter przedsięwzięcia, stwierdzono brak możliwości znaczącego negatywnego oddziaływania przedmiotowego przedsięwzięcia na środowisko. Tym samym uznano, że analizowana inwestycja nie wymaga przeprowadzenia oceny oddziaływania na środowisko, czego konsekwencją byłoby wydanie postanowienia nakładającego obowiązek przeprowadzenia oceny oddziaływania na środowisko dla planowanej inwestycji.

Działania inwestycyjne nie będą miały bezpośredniego ani też pośredniego wpływu na zabytki chronione. Jednakże inwestor jak i osoby prowadzące roboty ziemne w razie ujawnienia przedmiotu, który posiada cechy zabytku – zgodnie z art. 32 ust. 1 ustawy z dnia 23 lipca 2003 r. o ochronie zabytków i opiece nad zabytkami (t.j. Dz. U. z 2021 r., poz. 710 z późn. zm.) – zobowiązani są wstrzymać wszelkie roboty mogące go uszkodzić lub zniszczyć, zabezpieczyć przy użyciu dostępnych środków ten przedmiot i miejsce jego odkrycia oraz niezwłocznie zawiadomić Lubuskiego Wojewódzkiego Konserwatora Zabytków, a jeśli nie jest to możliwe Burmistrza Międzyrzecza – punkt II.24) decyzji.

Przed wydaniem niniejszej decyzji – stosownie do treści art. 10 § 1 *k.p.a.* – zawiadomieniem z dnia 23.11.2021 r. poinformowano strony postępowania o zebranych dokumentach i materiałach niezbędnych do wydania decyzji (w tym z opiniami o braku potrzeby przeprowadzenia oceny oddziaływania przedsięwzięcia na środowisko wydanymi przez Regionalnego Dyrektora Ochrony Środowiska w Gorzowie Wlkp., Państwowego Powiatowego Inspektora Sanitarnego w Międzyrzeczu oraz Dyrektora Zarządu Zlewni Wód Polskich w Gorzowie Wlkp.). Strony postępowania powiadomiono również poprzez obwieszczenia na podstawie art. 49 *k.p.a.* w związku z art. 33 i art. 74 ust. 3 *Uooś*:

- na tablicy ogłoszeń w Urzędzie Miejskim w Międzyrzeczu,
- w Biuletynie Informacji Publicznej Gminy Międzyrzecze,
- na terenie miejscowości Kaława (poprzez Sołtysa Sołectwa Kaława).

Zgodnie z art. 33 *Uooś* niniejsze postępowanie administracyjne toczyło się z udziałem społeczeństwa. Burmistrz Międzyrzecza, podał do publicznej wiadomości informacje o:

- wszczęciu postępowania (w tym o wniosku o wydanie decyzji wraz z załącznikami),

- zebranych dokumentach i materiałach przed wydaniem decyzji o środowiskowych uwarunkowaniach (w tym stanowiska właściwych organów),
- wydaniu przedmiotowej decyzji.

W informacjach tych pouczono strony postępowania oraz społeczeństwo o organie właściwym do wydania decyzji oraz organach właściwych do wydania opinii co do potrzeby przeprowadzenia oceny oddziaływania na środowisko, a także o możliwościach zapoznania się z niezbędną dokumentacją sprawy oraz o miejscu, w którym jest ona wyłożona do wglądu, możliwości składania uwag i wniosków oraz sposobie i miejscu ich składania.

W wyniku prowadzonego postępowania z udziałem społeczeństwa nie zgłoszono żadnych wniosków i zastrzeżeń do zasadności realizacji planowanej inwestycji.

Decyzja o środowiskowych uwarunkowaniach jest decyzją, w której dokonywana jest ocena oddziaływania tego przedsięwzięcia na środowisko. Nie ustanawia ona żadnych uprawnień dla inwestora, stanowiących podstawę do podjęcia właściwych działań inwestycyjnych. Służy ona jedynie ocenie, czy planowane przedsięwzięcie będzie zgodne z przepisami dotyczącymi ochrony środowiska i stanowi etap poprzedzający uzyskanie decyzji wymienionych w art. 72 ust. 1 Uooś.

Fakt wydania decyzji o środowiskowych uwarunkowaniach nie może być bowiem oceniany jako okoliczność wyrządzająca szkodę dla środowiska lub powodująca trudne do odwrócenia skutki. Decyzja określająca środowiskowe uwarunkowania, będąc etapem procesu inwestycyjnego, daje inwestorowi prawo do wystąpienia z wnioskiem o wydanie decyzji o ustaleniu warunków zabudowy. Nie stanowi ona jednak aktu, który dawałby podstawę do rozpoczęcia jakichkolwiek robót i realizacji inwestycji, a tym samym nie narusza na tym etapie inwestycyjnym żadnych praw w postaci wyrządzenia szkody dla środowiska naturalnego czy zagrożenia ekologicznego (por. postanowienie Naczelnego Sądu Administracyjnego z dnia 1 lutego 2010 r. sygn. akt II OZ 35/10, podobnie postanowienie Naczelnego Sądu Administracyjnego z dnia 27 stycznia 2011 r. sygn. akt II OZ 28/11).

Należy również podkreślić, jak już wyżej wskazano, że żaden z obowiązujących przepisów prawa nie wprowadza obowiązku legitymowania się przez wnioskodawcę tytułem prawnym do nieruchomości, na której zamierza realizować przedsięwzięcie. Wynika to z brzmienia art. 73 ust. 1 Uooś, zgodnie z którym postępowanie w sprawie wydania decyzji o środowiskowych uwarunkowaniach wszczyna się na wniosek podmiotu planującego podjęcie realizacji przedsięwzięcia. Zgodnie z treścią tego przepisu decyzja o środowiskowych uwarunkowaniach nie może być wydana ani z urzędu ani też na wniosek innego podmiotu aniżeli ten, który planuje podjęcie realizacji przedsięwzięcia. Oznacza to, że może on domagać się wydania decyzji o środowiskowych uwarunkowaniach, nie mając nawet zagwarantowanego prawa do nieruchomości, na której potencjalnie ma być wykonane przedsięwzięcie.

Biorąc przytoczone pod uwagę, oraz po przeprowadzeniu niniejszego postępowania administracyjnego stwierdzam, że planowana inwestycja nie spowoduje uciążliwego oddziaływania na tereny sąsiednie, nie wpłynie na pogorszenie stanu środowiska przyrodniczego, ani nie będzie miała niekorzystnego wpływu na warunki życia i zdrowia ludzi.

Po rozpatrzeniu materiału dowodowego zgromadzonego w przedmiotowej sprawie oraz w oparciu o powołane przepisy prawa, orzeczono jak w sentencji.

POUCZENIE

Zgodnie z art. 72 ust. 3 Uooś w związku z ust. 1 pkt 3, niniejszą decyzję należy dołączyć do wniosku o wydanie decyzji o ustaleniu warunków zabudowy i zagospodarowania terenu wydawanej na podstawie ustawy z dnia 27 marca 2003 r. o planowaniu i zagospodarowaniu przestrzennym, w terminie, o którym mowa w art. 72 ust. 3 i 4 Uooś.

Do zmiany decyzji o środowiskowych uwarunkowaniach stosuje się odpowiednio przepisy działu V i VI Uooś - art. 87. Przepis art. 155 k.p.a. stosuje się odpowiednio, z zastrzeżeniem, że zgodę wyraża wyłącznie strona, która złożyła wniosek o wydanie decyzji o środowiskowych uwarunkowaniach, lub podmiot, na którego została przeniesiona decyzja o środowiskowych uwarunkowaniach.

Informacja o wydaniu decyzji podlega ujawnieniu w publicznie dostępnym wykazie danych Rejestru Informacji o Środowisku prowadzonym przez Burmistrza Międzyrzecza - nr karty 6/B/2022 - na internetowej stronie Biuletynu Informacji Publicznej Gminy Międzyrzecz pod adresem <http://www.bip.miedzyrzecz.pl/>.

Na podstawie art. 127 § 1 i 2, art. 129 § 1 i 2 w związku z art. 17 pkt 1 k.p.a., od niniejszej decyzji służy stronom prawo wniesienia odwołania do Samorządowego Kolegium Odwoławczego w Gorzowie Wlkp., za moim pośrednictwem w terminie 14 dni od daty jej doręczenia, a w przypadku obwieszczeń od daty podania do publicznej wiadomości informacji o wydaniu decyzji.

Stosownie do art. 127a § 1 i 2 k.p.a. w trakcie biegu terminu do wniesienia odwołania strona może zrzec się prawa do wniesienia odwołania wobec organu administracji publicznej, który wydał decyzję. Z dniem doręczenia organowi administracji publicznej oświadczenia o zrzeczeniu się prawa do wniesienia odwołania przez ostatnią ze stron postępowania, decyzja staje się ostateczna i prawomocna.

Załącznik:

- charakterystyka przedsięwzięcia

Uiszczono opłatę skarbową w wysokości 222,00 zł
na podstawie załącznika do ustawy z dnia 16 listopada 2006 r.
o opłacie skarbowej (t.j. Dz. U. z 2021 r., poz. 1923 z późn. zm.):
- za decyzję – część I pkt 45 - 205,00 zł
- od pełnomocnictwa – część IV - 17,00 zł
(przelew z rachunku z dnia 05.10.2021 r.)



Z up. BURMISTRZA
mgr Monika Tomaszewska
Kierownik Wydziału
Planowania Przestrzennego

Otrzymują:

1. Inwestor – OZE-SYSTEM Sp. z o.o.
ul. Szkolna 10, 05-520 Konstancin-Jeziorna
poprzez pełnomocnika:
Justyna Łach
2. pozostałe strony postępowania zawiadamia się przez obwieszczenia – art. 74 ust. 3 Uooś
3. aa

Do wiadomości:

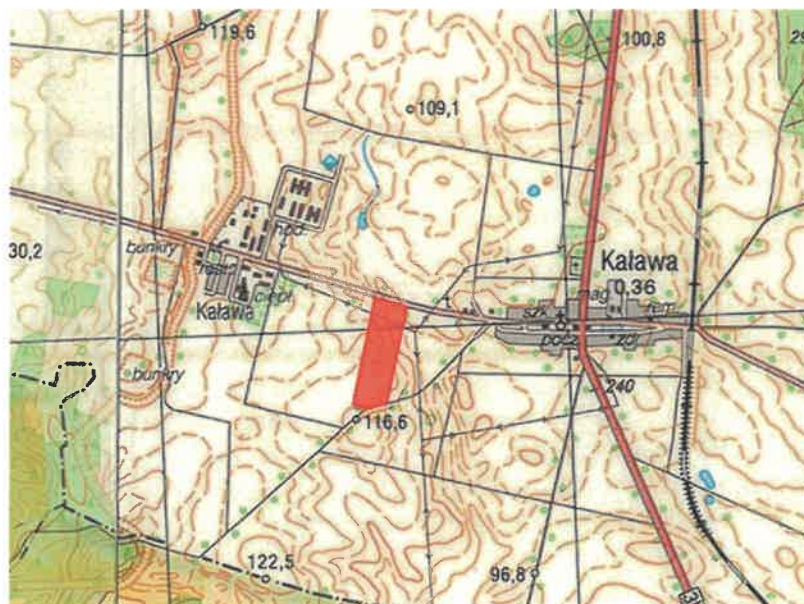
1. Sołtys Sołectwa Kaława
Małgorzata Gralewska
Kaława 11, 66-300 Międzyrzecz
(wraz z obwieszczeniem do wywieszenia w widocznym miejscu na terenie wsi Kaława)
2. Regionalny Dyrektor Ochrony (zgodnie z art. 74 ust. 4 Uooś)
Środowiska w Gorzowie Wlkp.
ul. Jagiellończyka 13, 66-400 Gorzów Wlkp.
3. Państwowy Powiatowy (zgodnie z art. 74 ust. 4 Uooś)
Inspektor Sanitarny
Os. Centrum 16, 66-300 Międzyrzecz
4. Państwowe Gospodarstwo Wodne Wody Polskie (zgodnie z art. 74 ust. 4 Uooś)
Zarząd Zlewni w Gorzowie Wlkp.
ul. Walczaka 25A, 66-400 Gorzów Wlkp.

znak sprawy: WPP.6220.18.2021.MM

Charakterystyka przedsięwzięcia

dla przedsięwzięcia polegającego na **budowie elektrowni fotowoltaicznej KAŁAWA 1 o mocy do 5 MW, na działce nr ewid. 419 położonej w obrębie ewidencyjnym 17-Kaława, gmina Międzyrzecz**

Zgodnie z przedłożoną kartą informacyjną przedsięwzięcia planowane zamierzenie inwestycyjne będzie polegało na budowie farmy fotowoltaicznej o mocy do 5 MW wraz z infrastrukturą techniczną niezbędną do jej funkcjonowania. Instalacja ma na celu produkcję energii elektrycznej z odnawialnego źródła, jakim jest energia słoneczna. Inwestycja zlokalizowana będzie na działce nr ewid. 419 położonej w obrębie ewidencyjnym 17-Kaława, gmina Międzyrzecz, województwo lubuskie. Całkowita powierzchnia działki wynosi 8,13 ha, natomiast powierzchnia ogrodzona terenu inwestycji będzie wynosiła maksymalnie do 4,96 ha. W granicach działki występują grunty orne o klasach RIIIa, RIIIb, RIVa, RIVb i RV. Natomiast inwestycja nie będzie realizowana na obszarze gruntów o klasach RIIIa i RIIIb.



■ - działka objęta zakresem inwestycji

Na terenie działki przeznaczonej pod inwestycję nie występują żadne zabudowania, ani drzewa i krzewy, dlatego też nie planuje się ich wycinki. Obszar inwestycji posiada niską wartość przyrodniczą i charakteryzuje się małym zróżnicowaniem zbiorowisk roślinnych. Teren inwestycji obecnie jest wykorzystywany w celach rolnych. Przed rozpoczęciem właściwego etapu montażu elementów konstrukcyjnych, teren inwestycyjny zostanie obsiany trawą nisko rosnącą, która wymagać będzie regularnego koszenia w okresach największego wzrostu.

Najbliższa zabudowa mieszkaniowa znajduje się w odległości ok. 410 m od granic inwestycji w kierunku wschodnim (m. Kaława) i w odległości ok. 460 m od granic inwestycji w kierunku zachodnim (m. Pniewo).

W ramach inwestycji planuje się montaż i/lub budowę następujących elementów:

- panele fotowoltaiczne o łącznej mocy nominalnej do 5 MW (do 12 500 szt.),
- konstrukcja nośna do instalacji paneli (tzn. stoły fotowoltaiczne) pod kątem nachylenia 0-90 stopni o orientacji południowej, posadowione na gruncie,
- falowniki (inwertery) przekształcające energię prądu stałego na energię prądu zmiennego o parametrach dostosowanych do sieci odbiorczej,
- instalacje monitorujące ilość wyprodukowanej energii oraz parametry pracy elektrowni słonecznej,
- przyłączy energetycznych,
- instalacje odgromowe,
- trafostacje z linią kablową doziemną (max. 5 szt.),
- ogrodzenie,
- drogi dojazdowe oraz plac manewrowy,
- pozostałe elementy infrastruktury niezbędne do funkcjonowania inwestycji.

Celem projektu jest poprawa efektywności energetycznej poprzez wprowadzenie systemów energii odnawialnej. Zamierzeniem inwestycji jest pozyskanie energii odnawialnej tj. energii elektrycznej pochodzącej z przetworzenia energii słonecznej przez ogniwa fotowoltaiczne.

Panele będą rozmieszczone w rzędach oddalonych od siebie od 1 do 8 m.

W ramach przedmiotowego przedsięwzięcia zostaną użyte transformatory suche lub olejowe. W przypadku zastosowania transformatora olejowego zostanie on wyposażony w szczelną misę, która w przypadku awarii będzie mogła pomieścić 100 % zawartości oleju, w związku z tym nie będzie występowało zagrożenie wycieku oleju, ani konieczności jego wymiany i utylizacji w okresie trwania inwestycji. Przewiduje się zastosowanie do 5 szt. trafostacji.

Panele zostaną podłączone do układów przetwornic prądowych o łącznej mocy do 5 000 kW. Wyprodukowana energia będzie oddawana do sieci publicznej przez przyłączy energetyczne SN. Przetwornice nie muszą mieć podbudowy (fundamentów). Przetwornice będą zamieniały prąd stały na prąd przemienny, który następnie będzie oddawany poprzez przyłączy energetyczne do sieci. Montaż ogniwa ma opierać się na konstrukcji stalowo-aluminiowej przytwierdzonej bezpośrednio do podłoża (pale wbijane w grunt przy pomocy kafara). Moduły fotowoltaiczne zostaną zamontowane w pozycji horyzontalnej. Maksymalna wysokość konstrukcji wraz z panelami będzie wynosić do 4 m, dzięki czemu ich widoczność będzie ograniczona. Połączenia pomiędzy panelami a stacją kontenerową będą realizowane przy pomocy przewodów naziemnych łączonych w większe wiązki. Cały teren przedmiotowej działki będzie ogrodzony i monitorowany. Wyprowadzeniem mocy z terenu elektrowni słonecznej do sieci lokalnego operatora systemu dystrybucyjnego będzie linia SN. Trafostacje będą połączone ze słupem SN przy pomocy linii kablowej SN umieszczonej na gruncie.

Zainstalowane urządzenia:

- panele słoneczne:

W elektrowni słonecznej zastosowane będą panele solarne o mocy z zakresu 400-2000 Wp. Przewiduje się zastosowanie do 12 500 szt. paneli, które zostaną podłączone do stacji kontenerowej. Łączna moc modułów fotowoltaicznych, po stronie napięcia DC wyniesie maksymalnie do 5 000 kWp. Ze wzrostem mocy pojedynczego panela ich ilość będzie mniejsza, tj. np. przy zastosowaniu paneli o mocy 400 Wp łączna ilość paneli wyniesie do 12 500 szt., a przy zastosowaniu paneli np. o mocy 500 Wp ich łączna ilość wyniesie do 10 000 szt. Ze względu na szybki postęp technologiczny oraz innowacyjne rozwiązania konkretna moc paneli zostanie dobrana przy etapie wykonawczym projektu budowlanego.


- stacja transformatorowa:
Kontenery wyposażone będą m. in. w rozdzielnicę DC (dla napięcia wejściowego z paneli solarnych, inwerterów, transformator max. 5 000 kVA rozdzielnicę SN, układy pomiaru energii, układy sterowania i kontroli, rozdzielnicę dla potrzeb własnych).
- linia kablowa:
W celu wyprowadzenia mocy z elektrowni słonecznej przewiduje się wykonanie podziemnej linii kablowej SN podłączonej do słupa SN.
- konstrukcja nośna:
Montaż ogniw ma opierać się na konstrukcji stalowo-aluminiowej, przytwierdzonej bezpośrednio do podłoża (pale wbijane w grunt na głębokość do 2,0 m przy pomocy kafara). Moduły fotowoltaiczne zostaną zamontowane w pozycji horyzontalnej. Inwestor dopuszcza możliwość pionowego posadowienia modułów. W przypadku braku realnych możliwości zastosowania powyższej konstrukcji w inwestycji np. poprzez przeszkody gruntowe niewidniejące w ewidencji inwestor dopuszcza możliwość realizacji inwestycji na konstrukcji bloczkowej, tzn. betonowych bloczkach ustawianych (nie wlewanych) bezpośrednio na gruncie, do których mocowane będą panele.

Dojazd do miejsca inwestycji zapewniony jest drogą powiatową zlokalizowaną na działce nr ewid. 439 oraz drogą wewnętrzną Gminy Międzyrzecz zlokalizowaną na działce nr ewid. 346. W przypadku przedmiotowego przedsięwzięcia nie zachodzi konieczność wyznaczenia miejsc parkingowych jednak przewiduje się zagospodarowanie maksymalnie 5 miejsc parkingowych.

Teren, na którym będzie realizowane przedsięwzięcie nie jest objęty ustaleniami miejscowego planu zagospodarowania przestrzennego gminy Międzyrzecz.

Teren inwestycji położony jest w granicach specjalnego obszaru ochrony siedlisk Natura 2000 „Nietoperek” (kod obszaru PLH080003).

Informacje wskazane w niniejszej charakterystyce pochodzą z karty informacyjnej przedsięwzięcia – dokumentu przedłożonego przez podmiot planujący podjęcie realizacji przedsięwzięcia.

Z up. BURMISTRZA

mgr Monika Tomaszewska
Kierownik Wydziału
Planowania Przestrzennego

