

**PROJEKT ZAGOSPODAROWANIA TERENU**

**PLAŻY MIEJSKIEJ BEZ DOSTĘPU DO RZEKI  
W MIĘDZYRZECZU**

(załącznik do zgłoszenia robót budowlanych - zgodnie z art.30 ust.1 pkt.4 ustawy z dnia 7 lipca 1994r.-Prawo budowlane - Dz. U. z 2017 poz.1332 t.j. z późn. zm.)

**Inwestor :** Gmina Międzyrzecz  
Rynek 1  
66-300 Międzyrzecz

**Lokalizacja :** Międzyrzecz,  
obręb: 0001 Międzyrzecz  
jedn. ewid.: Międzyrzecz  
działka nr 41/4

**Architektura:**

Katarzyna Kuszyńska  
mgr inż. architekt  
uprawnienia budowlane do projektowania  
bez ograniczeń w specjalności architektonicznej  
nr ewid. 7131/3/P/2002  
64-400 Międzychód, Sikorskiego 17C/1  
tel. (095) 748 36 05

## SPIS ZAWARTOŚCI OPRACOWANIA

I.	Opis techniczny do projektu zagospodarowania terenu .....	str.3-4
II.	Projekt zagospodarowania terenu (część graficzna ) -rys.01.....	str.5
III.	Projekt zagospodarowania terenu (część graficzna ) -rys.02.....	str.5A
IV.	Mapa sytuacyjno - wysokościowa .....	str.6
V.	Karta rejestracyjna mapy .....	str.7-8
VI.	Specyfikacje techniczne urządzeń .....	str.9-16
VII.	Deklaracje zgodności .....	str.17
VIII.	Fundamentowanie, wykaz prefabrykatów .....	str.21
IX.	Plan BIOZ .....	str.22-23
X.	Oświadczenie projektanta z art.20 ust.4 ustawy PB .....	str.24
XI.	Zaświadczenie o przynależ. do izby zawodowej, kopia uprawnień .....	str.25
XII.	Uzgodnienie z Lubuskim Wojewódzkim Konserwatorem Zabytków ....	str.26

## OPIS DO PROJEKTU ZAGOSPODAROWANIA TERENU

### I. Podstawa opracowania.

- umowa, ustalenia z Inwestorem,
- wizja lokalna, uzgodniona z Inwestorem koncepcja zagospodarowania,
- mapa geodezyjna w skali 1:500,
- uzgodnienia i opinie.

### II. Przedmiot inwestycji.

Przedmiotem inwestycji jest budowa plaży miejskiej bez dostępu do rzeki na działce nr geod.41/4 w Międzyrzeczu.

### III. Istniejący stan zagospodarowania działki z omówieniem przewidywanych zmian.

Działka nr 41/4 położona jest w sąsiedztwie rzeki Obry, terenów sportowych i terenów kolejowych. Przez działkę przebiegają sieci uzbrojenia podziemnego. Działka stanowi teren zielony, porośnięty trawą, krzewami i drzewami. W obszarze planowanej inwestycji nie zachodzi konieczność wycinki drzew lub krzewów.

Przedmiotem inwestycji jest plaża miejska bez dostępu do rzeki z nawierzchnią istniejącą trawiastą. Projektowana plaża zostanie wyposażona w 10 leżaków plenerowych, piaskownicę zamykaną, dwa stoliki betonowe do szachów i chińczyka z siedziskami, kosz na śmieci, tablicę regulaminową i dwie latarnie solarne.

Leżaki zostaną rozmieszczone parami i osadzone w gotowych stopkach fundamentowych, podobnie tablica regulaminowa i kosz na śmieci. Stoły betonowe do gier towarzyskich wraz z siedziskami zostaną wkopane w ziemię na głębokość 35cm.

Na działce nr geod. 41/4 w Międzyrzeczu zaprojektowano nasadzenia zieleni (Koncepcja programowo-przestrzenna wybranych obszarów Gminy Międzyrzecz na potrzeby realizacji zadania pn. „Rozwój i zagospodarowanie zieleni miejskiej i terenów rekreacyjnych w Międzyrzeczu” opracowana-grudzień 2016r.) Projekt zieleni nie wchodzi w zakres niniejszego projektu, a jedynie został pokazany na PZT dla uzupełnienia całości. Za zgodą Gminy Międzyrzecz dokonano w projekcie zieleni niewielkich zmian usytuowania krzewów bez zmiany ich ilości i gatunków.

### IV. Projektowane zagospodarowanie działki.

Zestawienie urządzeń plaży miejskiej – Międzyrzecz, dz. nr 41/4

Lp.	Nazwa urządzenia
I.	<b>Plaża miejska</b>
1.	Leżak plenerowy o wym. 2,3m x 0,9m (odstęp pomiędzy leżakami 0,6m) - 10szt.
2.	Piaskownica zamykana 2,03m x 3,82m – 1 szt.
3.	Stolik betonowy do szachów/chińczyka + 4 siedziska – 2 szt.
4.	Latarnia solarna wys.6m
5.	Kosz parkowy kwadratowy 0,45m x 0,45m
6.	Tablica regulaminowa

Wokół stolików z siedziskami oraz piaskownicy przewidziano strefy bezpieczeństwa. Wymiary stref bezpieczeństwa dla poszczególnych urządzeń zgodne z kartami katalogowymi lub nieco powiększone.

Odległość nowych urządzeń rekreacyjnych od linii rozgraniczających ulicę, od okien pomieszczeń przeznaczonych na pobyt ludzi oraz od miejsc gromadzenia odpadów wynosi ponad 10m.

Nasłonecznienie miejsca zabaw dzieci (piaskownica) spełnia również wymogi par.40ust.2 Rozporządzenia Ministra Infrastruktury z 12.04.2002r. w sprawie warunków technicznych jakim powinny odpowiadać budynki i ich usytuowanie tj. co najmniej 4 godz. liczone w dniach równonocy (21 marca i 21 września) w godz.10.00-16.00 jakie wymagane są dla palcu zabaw.

## V. Zestawienie powierzchni poszczególnych części działki:

Miejsce przeznaczone do wykonania nowych urządzeń jest porośnięte trawą. Pozostawia się pod urządzeniami nawierzchnię trawiastą istniejącą (P1) z niewielkim wyrównaniem terenu, dosianiem trawy.

### Zestawienie powierzchni:

- pow. działki w granicach aktualizacji mapy ..... 1670,00 m<sup>2</sup>
- pow. przeznaczona pod urządzenia (piaskownica, stoły z siedziskami)  
(zmniejszająca powierzchnię biologicznie czynną) ..... 10,00m<sup>2</sup>

Działka podlega ochronie konserwatorskiej, gdyż znajduje się w granicach zabytku jakim jest zespół urbanistyczno – krajobrazowy m. Międzyrzecz wpisany do rej. zabytków pod nr KOK-I-72 orzeczeniem WKZ w Zielonej Górze z dn.07.11.1975r. – decyzja nr 2171 WKZ w Zielonej Górze z dn. 31.01.1975r. oraz KOK-I-6 decyzją WKZ w Gorzowie Wlkp. z dn. 21.10.1976r.,

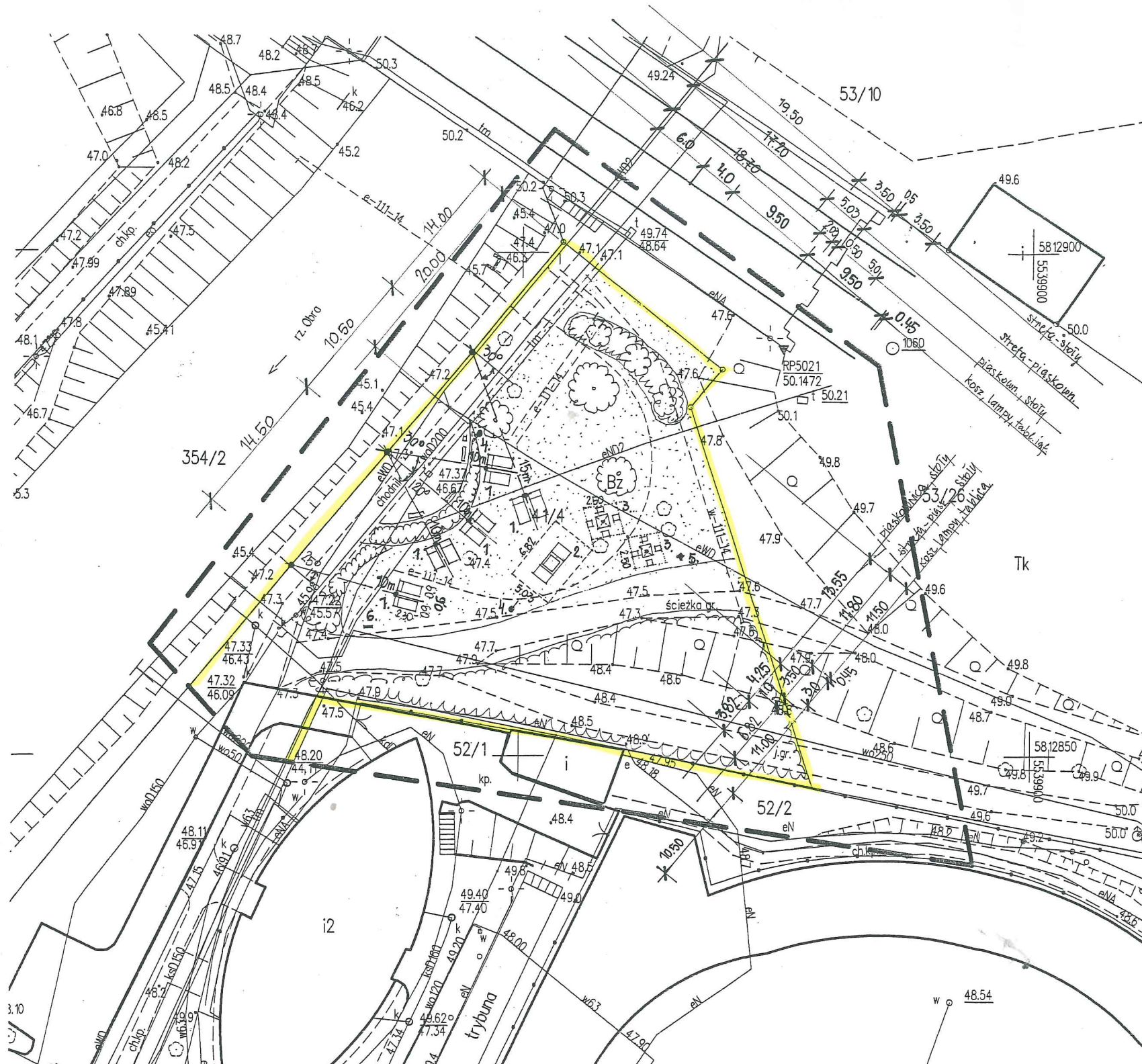
Teren przeznaczony pod inwestycję, położony jest w całości na obszarze, na którym prawdopodobieństwo wystąpienia powodzi jest niskie i wynosi raz na 500 lat ( $p=0,2\%$ ) oraz częściowo na obszarze, na którym prawdopodobieństwo wystąpienia powodzi jest średnie i wynosi raz na 100 lat ( $p=1$ ) i częściowo na obszarze, na którym prawdopodobieństwo wystąpienia powodzi jest wysokie i wynosi raz na 10 lat ( $p=10$ ) .

Brak wpływu eksploatacji górniczej oraz innych zagrożeń dla środowiska oraz higieny i zdrowia użytkowników projektowanych elementów małej architektury.

### Projektowała:

*Ky*  
mgr inż. arch. Katarzyna Kuszyńska - Nr upr.7131/3/P/2002  
– uprawnienia do projektowania w specjalności architektonicznej  
bez ograniczeń





MAPA DO CELÓW PROJEKTOWYCH		
Oznaczenie kancelaryjne zgłoszenia pracy geodezyjnej		GN.6640.1108.2018
Skala mapy		1:500
Nazwa miejscowości		Międzyrzecz
Jednostka ewidencyjna	Identyfikator	080302_4
	Nazwa	Międzyrzecz
Obręb ewidencyjny	Identyfikator	0001
	Nazwa	Międzyrzecz
Numer działki		41/4
Nazwa układu współrzędnych	Prostokątnych płaskich	2000/5
	Układu wysokościowego	Kronstadt 86
Arkusz mapy		5.178.25.15.2.2
Oznaczenie granic obszaru aktualizacji		-----
Informacje o służebnościach gruntowych mających wpływ na zagospodarowanie gruntów, zlokalizowanych w granicach projektowanej inwestycji		Służebności gruntowych nie badano
Punkty osnowy geodezyjnej podlegające ochronie. Podstawa: art. 15 ust.1 ustawy Prawo Geodezyjne i Kartograficzne / Dz.U. z 2010 nr 193 poz.1287		5021
Data aktualizacji / Data sporządzenia		12.10.2018 / 12.10.2018
Kontur użytku gruntowego oznaczony symbolem wskazanym obok nie jest ujawniony w bazie danych ewidencji gruntów i budynków		Q Q
		Q
		Q Q

Legenda:

Elementy zagospodarowania terenu objęte niniejszym projektem:

1. Leżak plenerowy (2szt.) o wym. 2,3m x 0,9m (odstęp pomiędzy leżakami 0,6m)
2. Piaskownica zamykana 2.03m x 3,82m
3. Stolik betonowy do szachów/chińczyka + 4 siedziska
4. Latarnia solarna wys.6m
5. Kosz parkowy kwadratowy 0.45m x 0,45m
6. Tablica regulaminowa

Elementy zieleni i małej architektury objęte opracowaniem pn. Rozwój i zagospodarowanie zieleni miejskiej i terenów rekreacyjnych w Międzyrzeczu, które nie wchodzi w skład niniejszego projektu i realizowane będą w ramach innego zadania inwestycyjnego (oznaczenia pokazane na rysunku nr 02):

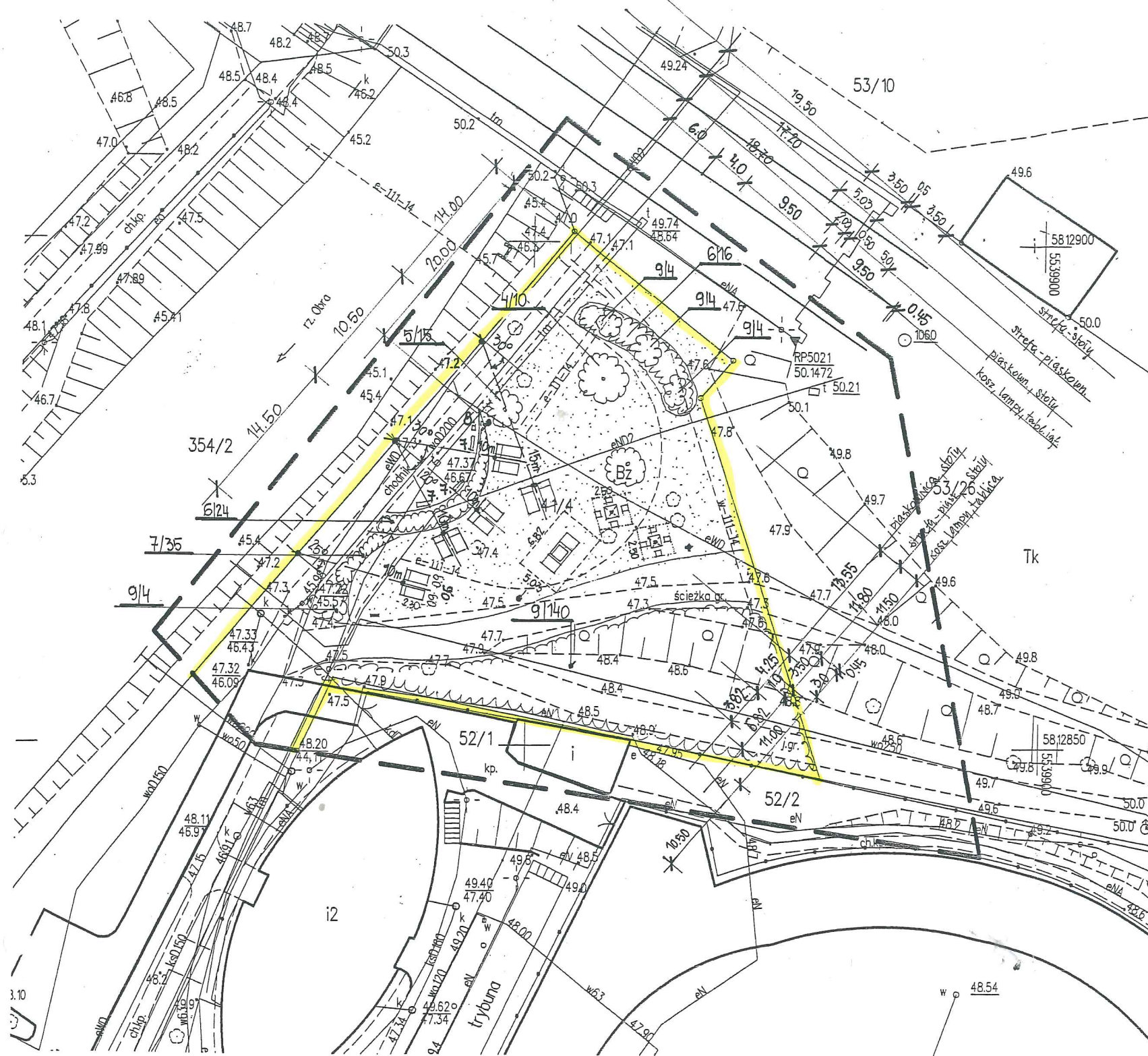
7. Ławka parkowa
8. Kosz na śmieci

4/10 Rosa canina – Róża dzika  
5/15 Rosa Galica – Róża francuska  
6/16 Salix purpurea 'Nana' – Wierzba purpurowa  
6/24 Salix purpurea 'Nana' – Wierzba purpurowa  
7/35 Spiraea douglasii var. Menziesii – Tawuła Douglasa  
9/4 Viburnum Opulus – Kalina koralowa  
(Ewent.: Głóg jednoszyjkowy, Śliwa tarnina, Bez czarny)

Za zgodność mapy  
z oryginałem  
M-2018 Krys

Objekt	Plaża miejska bez dostępu do rzeki	Data oprac.	11.2018r.
i lokalizacja: obręb: Międzyrzecz 1, jedn. ewid. M-rzecz, działka nr 41/4		Skala:	1:500
Temat		Projekt zagospodarowania terenu	
rysunku:		Nr rysunku:	
Proj. architektury : mgr inż. arch. Katarzyna Kuszyńska - Nr upr.7131/3/P/2002 – uprawnienia do projektowania w specjalności architektonicznej bez ograniczeń		01	





MAPA DO CELÓW PROJEKTOWYCH		
Oznaczenie kancelaryjne zgłoszenia pracy geodezyjnej		GN.6640.1108.2018
Skala mapy		1:500
Nazwa miejscowości		Międzyrzecz
Jednostka ewidencyjna	Identyfikator	080302_4
	Nazwa	Międzyrzecz
Obręb ewidencyjny	Identyfikator	0001
	Nazwa	Międzyrzecz
Numer działki		41/4
Nazwa układu współrzędnych	Prostokątnych płaskich	2000/5
	Układu wysokościowego	Krańsztań 86
Arkusz mapy		5.178:25.15.2.2
Oznaczenie granic obszaru aktualizacji		-----
Informacje o służebnościach gruntowych mających wpływ na zagospodarowanie gruntów, zlokalizowanych w granicach projektowanej inwestycji		Służebności gruntowych nie badano
Punkty osnowy geodezyjnej podlegające ochronie. Podstawa: art. 15 ust.1 ustawy Prawo Geodezyjne i Kartograficzne / Dz.U. z 2010 nr 193 poz.1287		5021
Data aktualizacji / Data sporządzenia		12.10.2018 / 12.10.2018
Kontur użytku gruntowego oznaczony symbolem wskazanym obok nie jest ujawniony w bazie danych ewidencji gruntów i budynków		○ ○
		○ ○

#### Legenda:

##### Elementy zagospodarowania terenu objęte niniejszym projektem:

1. Leżak plenerowy (2 szt.) o wym. 2,3m x 0,9m (odstęp pomiędzy leżakami 0,6m)
2. Piaskownica zamykana 2,03m x 3,82m
3. Stolik betonowy do szachów/chińczyka + 4 siedziska
4. Latarnia solarna wys.6m
5. Kosz parkowy kwadratowy 0,45m x 0,45m
6. Tablica regulaminowa

Elementy zieleni i małej architektury objęte opracowaniem pn. Rozwój i zagospodarowanie zieleni miejskiej i terenów rekreacyjnych w Międzyrzeczu, które nie wchodzi w skład niniejszego projektu i realizowane będą w ramach innego zadania inwestycyjnego (oznaczenia pokazane na rysunku nr 02) :

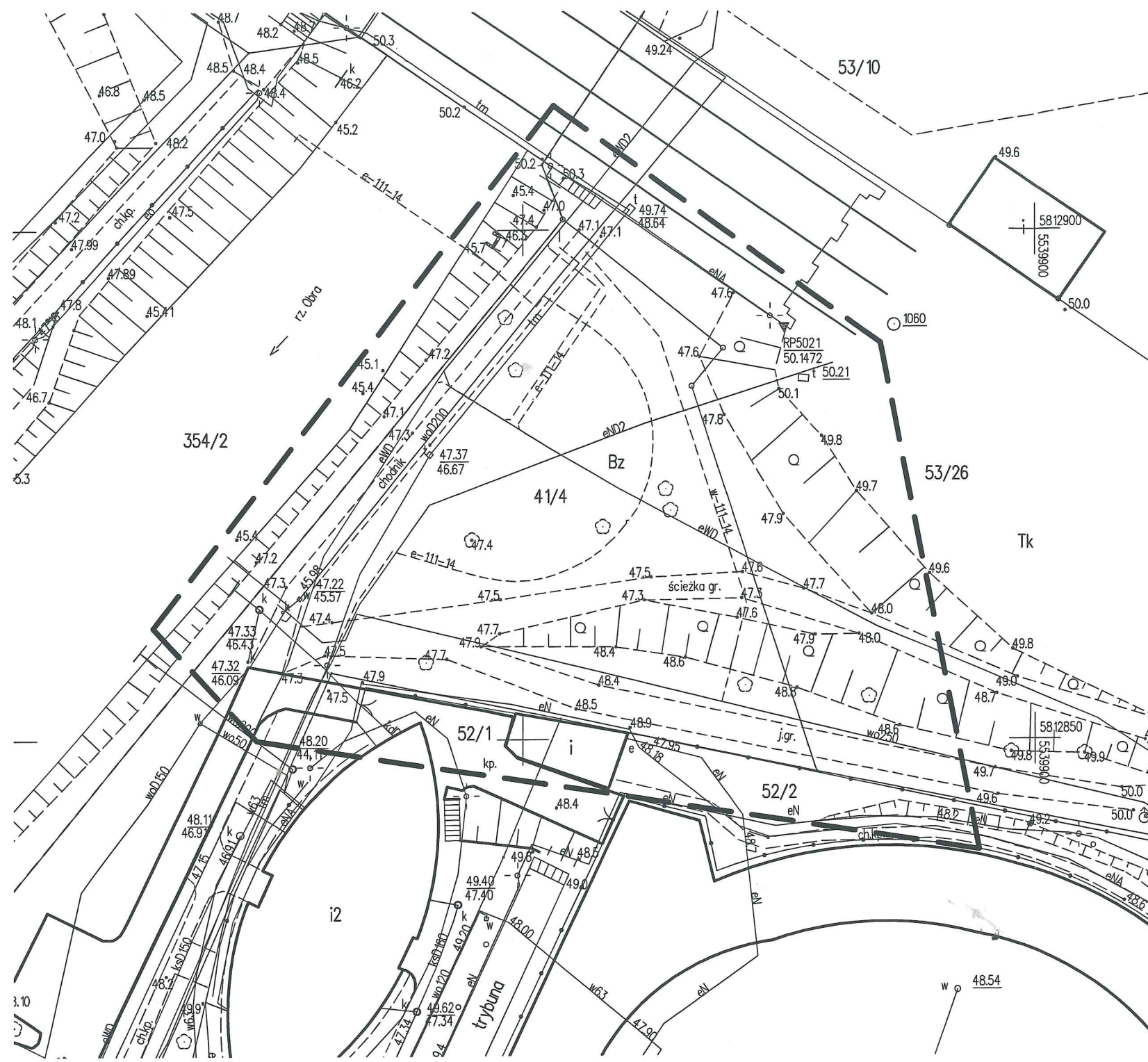
7. Ławka parkowa
8. Kosz na śmieci

4/10 Rosa canina – Róża dzika  
5/15 Rosa Galica – Róża francuska  
6/16 Salix purpurea 'Nana' – Wierzba purpurowa  
6/24 Salix purpurea 'Nana' – Wierzba purpurowa  
7/35 Spiraea douglasii var. menziesii – Tawuła Douglasa  
9/4 Viburnum Opulus – Kalina koralowa  
(Ewent.: Głóg jednoszyjkowy, Śliwa tarnina, Bez czarny)

Za zgodność mapy  
z oryginałem  
11-2018r. Knp

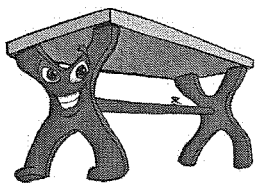
Objekt	Plaża miejska bez dostępu do rzeki	Data oprac.	11.2018r.
i lokalizacja:	obręb: Międzyrzecz 1, jedn. ewid. M-rzecz, działka nr 41/4		
Temat	Projekt zagospodarowania terenu – elementy zieleni	Skala:	1:500
rysunku:	objęte projektem pn. „Rozwój i zagospodarowanie zieleni miejskiej i terenów rekreacyjnych w Międzyrzeczu”		
Proj. architektury : mgr inż. arch. Katarzyna Kuszyńska - Nr upr.7131/3/P/2002 – uprawnienia do projektowania w specjalności architektonicznej bez ograniczeń		Knp	
		Nr rysunku:	
		02	





MAPA DO CELÓW PROJEKTOWYCH		
Oznaczenie kancelaryjne zgłoszenia pracy geodezyjnej		GN.6640.1108.2018
Skala mapy		1:500
Nazwa miejscowości		Międzyrzecz
Jednostka ewidencyjna	Identyfikator	080302_4
	Nazwa	Międzyrzecz
Obręb ewidencyjny	Identyfikator	0001
	Nazwa	Międzyrzecz
Numer działki		41/4
Nazwa układu współrzędnych	Prostokątnych płaskich	2000/5
	Układu wysokościowego	Kronsztadt 86
Arkusz mapy		5.178.25.15.2.2
Oznaczenie granic obszaru aktualizacji		-----
Informacje o służebnościach gruntowych mających wpływ na zagospodarowanie gruntów, zlokalizowanych w granicach projektowanej inwestycji		Służebności gruntowych nie badano
Punkty osnowy geodezyjnej podlegające ochronie. Podstawa: art. 15 ust.1 ustawy Prawo Geodezyjne i Kartograficzne / Dz.U. z 2010 nr 193 poz.1287		5021
Data aktualizacji / Data sporządzenia		12.10.2018 / 12.10.2018
Kontur użytku gruntowego oznaczony symbolem wskazanym obok nie jest ujawniony w bazie danych ewidencji gruntów i budynków		Q Q
		Q
		Q Q

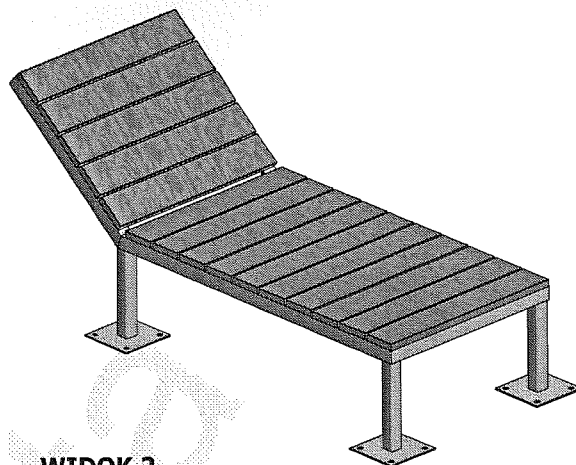
Za zgodność mapy  
z oryginałem  
11-2018r. Kbp



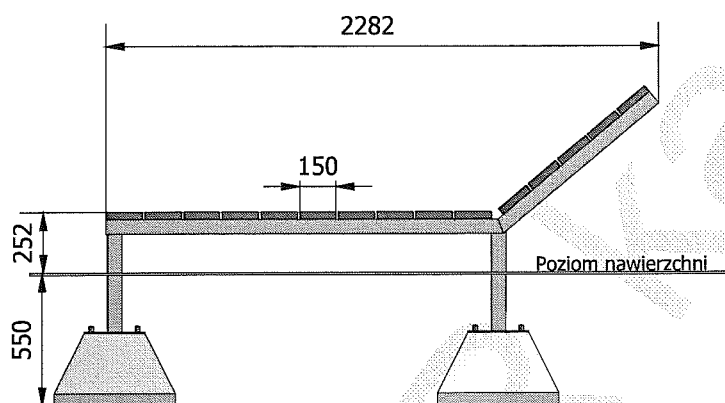
## Leżak plenerowy

Nr katalogowy: **09.47.00**

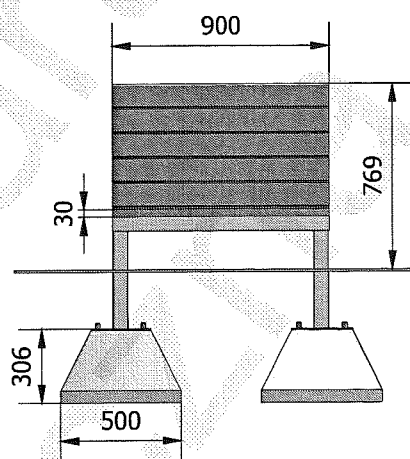
Wyrób spełnia wymagania zawarte w:  
**PN-EN 1176-1:2009**



**WIDOK 1**



**WIDOK 2**

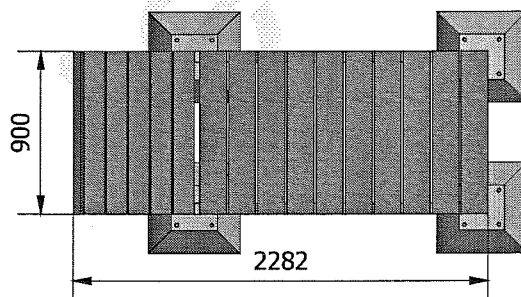


Wymiary	[m]
Dł x Szer	2,3x0,9
Wysokość	0,77
Liczba użytkowników	1
Rodzaj prefabrykat	szt.
K1/S	4

- \* konstrukcja z profilu zamkniętego 60x60 mm
- \* deski drewniane o wymiarach 30x150x900 mm
- \* możliwość swobodnego ustawienia na placu

Zabezpieczenie antykorozyjne elementów stalowych (z wyłączeniem stali nierdzewnej), uzyskiwane jest poprzez przygotowanie powierzchni w procesie piaskowania lub szrotowania, następnie fosforanowania żelazowego i nałożenia podkładu cynkowego. Malowanie powierzchniowe wysokiej jakości farbami proszkowymi w wybranych kolorach RAL (wg katalogu, ewentualnie inne kolory), nadaje powierzchni twardość chroniącą przed uszkodzeniami mechanicznymi oraz duże walory estetyczne.

**RZUT Z GÓRY**

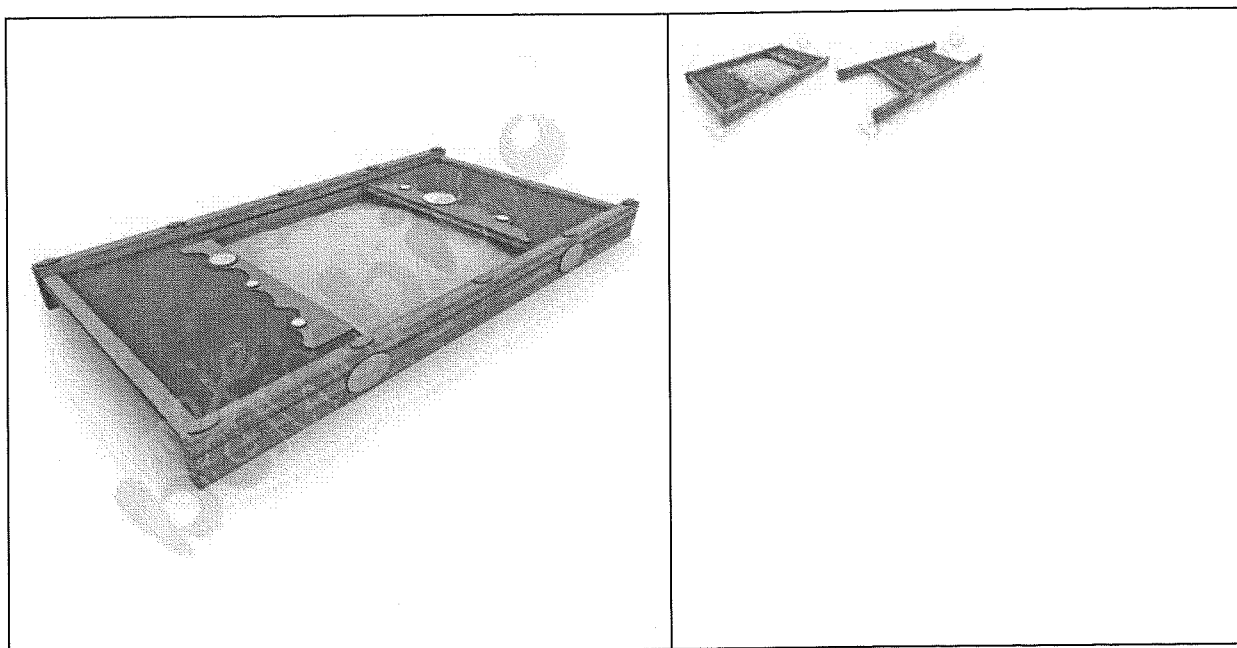


# COMES

COMES Sokółowscy Sp.J.  
26-500 Szydłowiec, ul. Kościuszki 128A  
tel. (48) 617 48 17, 617 60 35, fax (48) 617 48 19  
[www.comes.pl](http://www.comes.pl), [comes@comes.pl](mailto:comes@comes.pl)



## PIASKOWNICA ZAMYKANA



- Piaskownica z wygodnym, przesuwanym zamknięciem zapewni dzieciom świetną zabawę.  
Wymiary: 203 x 382 cm;  
Strefa bezpieczeństwa 503 x 682 cm;  
Wysokość całkowita 30 cm;  
Wysokość swobodnego upadku 30 cm.  
Produkt zgodny z PN-EN 1176-1:2009.  
Dostawa i montaż w gruncie rodzimym (naturalna warstwa ziemi, piasek, trawa) są wliczone w cenę urządzeń. Montaż w kostce brukowej, nawierzchni betonowej itp. wymaga osobnej wyceny.  
GWARANCJA:

- 10 lat: Gwarancja obejmująca wszelkie wady elementów z tworzyw HDPE, HPL oraz stali nierdzewnej ujawnione podczas użytkowania, a wynikające z przyczyn produkcyjnych.
- 5 lat: Gwarancja obejmująca wszelkie wady elementów ze stali cynkowanej ognioowo oraz elementów aluminiowych ujawnione podczas użytkowania, a wynikające z przyczyn produkcyjnych.
- 3 lata: Gwarancja obejmująca wszelkie wady elementów plastikowych, stali cynkowanej i malowanej proszkowo, lin i siatek wspinaczkowych oraz elementów wykonanych z laminatu ujawnione podczas użytkowania, a wynikające z przyczyn produkcyjnych.
- 2 lata: Gwarancja obejmująca wszelkie wady elementów drewnianych i drewnopochodnych, gumowych i wszelkich innych, które nie zostały wymienione powyżej, ujawnione podczas użytkowania, a wynikające z przyczyn produkcyjnych.

Wszystkie materiały ulegają naturalnemu starzeniu. Wskutek upływu czasu ich właściwości estetyczne mogą się pogarszać. Jest to proces, który nie wpływa na trwałość produktu i jego bezpieczeństwo. Dopuszczalne są zmiany intensywności kolorów elementów barwionych, pęknięcia drewna oraz wytarcia lub uszkodzenie powłok malarskich wynikających z normalnej eksploatacji (dotyczy to głównie stopni drabinek, uchwytów, lin oraz podestów). Stal nierdzewna AISI 304 w bezpośrednim kontakcie z bryzą morską lub w nadmorskich obszarach może z czasem pokryć się nalotem. Podobna sytuacja może zaistnieć w przypadku usytuowania urządzeń w otoczeniu z chlorowaną wodą. W związku z powyższym w takim środowisku zaleca się stosowanie stali nierdzewnej AISI 316.

Gwarancja nie obejmuje:

- nieprzestrzegania zasad prawidłowego korzystania oraz wandalizmu,
- dokonywania napraw lub przeróbek przez osoby nieupoważnione przez producenta,
- wadliwego montażu przeprowadzonego przez nabywcę,
- zdarzeń losowych i klęsk żywiołowych takich jak: powódź, pożar, porywisty wiatr.
- od 1 do 7 lat

## KARTA PRODUKTU

### Kod: 4156 Stół betonowy do gry w szachy (z 2 lub 4 taboretami)

Wysokość: 83 cm

Wymiary blatu: 81 x 81 cm

Wymiary siedzisk: 45x45x37 cm

Waga: 265 kg (stół), siedzisko (110 kg)

Materiał: podstawa stołu i siedzisk – beton B30; listwy drewno iglaste lakierowane

Blat betonowy z płytą granitową; całość obłożona aluminiowym ceownikiem

Pola do gry piaskowane i malowane farbą AKRYLOWĄ

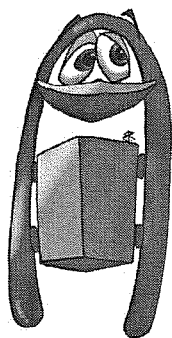
W standardzie siedziska z trzema lub z czterema listwami

**Opcja:** pole do gry w chińczyka lub inne do uzgodnienia

**Sposób montażu:** stół do zabetonowania (kotwa stalowa w zestawie), taborety posiadają płaskowniki z otworem (można przykręcić na twardym podłożu lub zakotwić jeżeli podłoże jest miękkie)





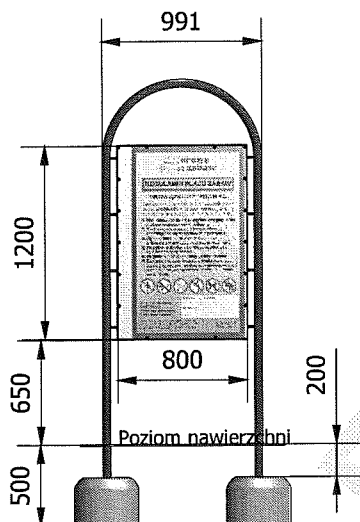


## Regulamin placu zabaw 1200x800

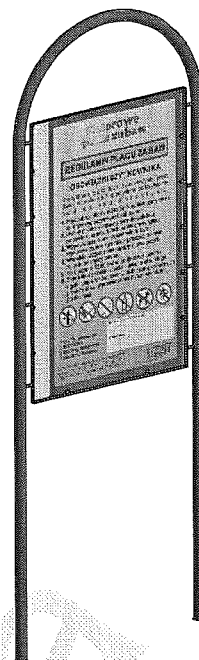
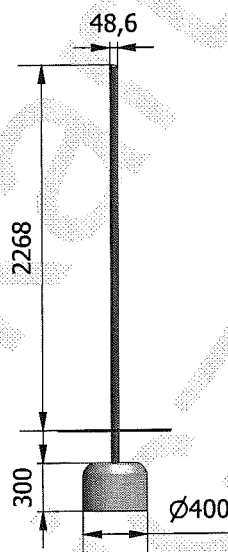
Nr katalogowy: **10.88.00**

Wyrób spełnia wymagania zawarte w:  
**PN-EN 1176-1:2009**

**WIDOK 1**



**WIDOK 2**



Wymiary	[m]
Dł x Szer	1x0,05
Wysokość całkowita	2,27
Rodzaj prefabrykat	szt.
UK	2

- \* konstrukcja z rury o średnicy 48 mm i kątownika 20x20 mm
- \* tablica z blachy 0,8 mm (1200x800 mm)

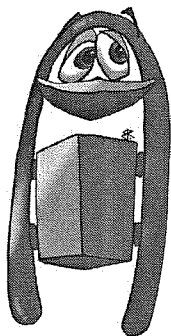
Zabezpieczenie antykorozyjne elementów stalowych (z wyłączeniem stali nierdzewnej), uzyskiwane jest poprzez przygotowanie powierzchni w procesie piaskowania lub śrutowania, następnie fosforanowania żelazowego i nałożenia podkładu cynkowego. Malowanie nawierzchniowe wysokiej jakości farbami proszkowymi w wybranych kolorach RAL (wg katalogu, ewentualnie inne kolory), nadaje powierzchni twardość chroniącą przed uszkodzeniami mechanicznymi oraz duże walory estetyczne.

**RZUT Z GÓRY**



# COMES

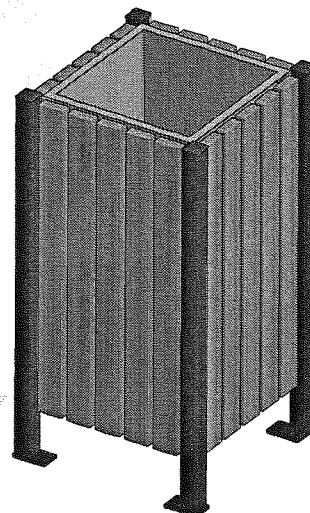
COMES Sokołowski Sp.J.  
26-500 Szydłowiec, ul. Kościuszki 128A  
tel. (48) 617 48 17, 617 60 35, fax (48) 617 48 19  
www.comes.pl, comes@comes.pl



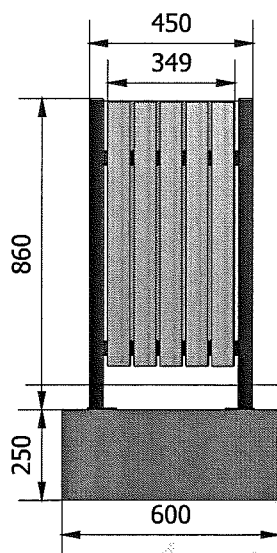
## Kosz parkowy kwadratowy

Nr katalogowy: **10.90.00**

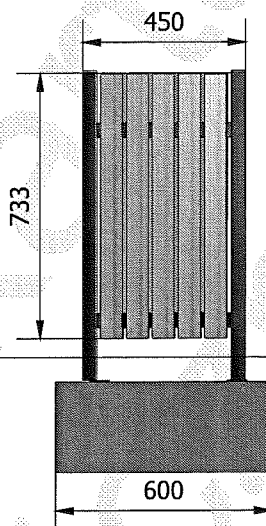
Wyrób spełnia wymagania zawarte w:  
**PN-EN 1176-1:2009**



**WIDOK 1**



**WIDOK 2**

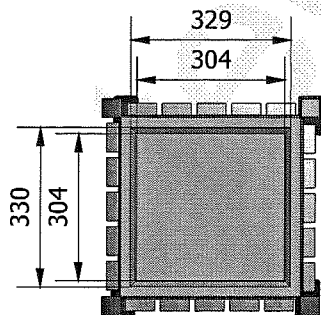


Wymiary	[m]
Dł x Szer	0,45x0,45
Wysokość całkowita	0,86
Rodzaj prefabrykat	szt.
Wylewka	0,6 x 0,6 x 0,25 (x1)

- \* nogi z proliu zamkniętego 40x40 mm
- \* wkład z blachy 0,5 mm, ocynkowanej ; o pojemności około 30 litrów
- \* obudowa z deseczek drewnianych o wymiarach 730x60x25 mm

Zabezpieczenie antykorozyjne elementów stalowych (z wyłączeniem stali nierdzewnej), uzyskiwane jest poprzez przygotowanie powierzchni w procesie piaskowania lub śrutowania, następnie fosforanowania żelazowego i nałożenia podkładu cynkowego. Malowanie powierzchniowe wysokiej jakości farbami proszkowymi w wybranych kolorach RAL (wg katalogu, ewentualnie inne kolory), nadaje powierzchni twardość chroniącą przed uszkodzeniami mechanicznymi oraz duże walory estetyczne.

**WIDOK Z GÓRY**



# COMES

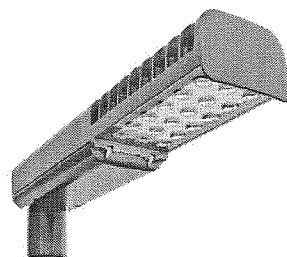
COMES Sokołowski Sp.J.  
26-500 Szydłowiec, ul. Kościuszki 128A  
tel. (48) 617 48 17, 617 60 35, fax (48) 617 48 19  
[www.comes.pl](http://www.comes.pl), [comes@comes.pl](mailto:comes@comes.pl)





## Opis produktu

Jednoramienna lampa uliczna pokryta powłoką antykorozyjną, konstrukcja cynkowana ogniowo. Umiejscowiona na stopie fundamentowej F150/160. Oprawa LED Rand Solar 12/24VDC.



## Specyfikacja produktu

**Wysokość słupa:** od 5m do 7m

**Wysokość montażu oprawy:** od 4m do 6m

**Materiał:** ocynkowana stal, możliwość malowania proszkowego na dowolny RAL

**Czas pracy lampy:** do 10-12h/dzień\*

**Model oprawy:** Rand Solar

**Wymiary oprawy:** 600x174x115mm

**Materiał:** oprawa wykonana z aluminium i hartowanego szkła

**Źródło światła:** od 18 do 38W LED

**Barwa światła:** 4000K - biała

**Stopień ochrony:** IP66

**Autonomia:** do 5-6 dni

**Moc paneli:** min. 260W

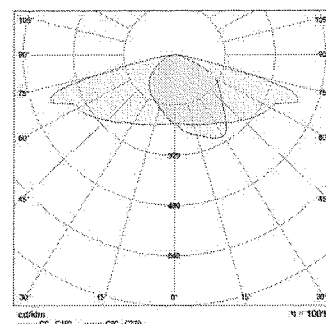
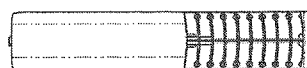
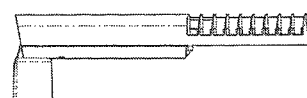
**Kontroler:** zabezpiecza przed przeładowaniem i rozładowaniem z automatyczną funkcją ściemniacza

**Akumulator:** bezobsługowe; min 140Ah

**Typ akumulatora:** żelowy lub agm

**Sposób włączania:** włącznik zmierzchowo-programowalny - komunikacja radiowa

**Fundament:** prefabrykowany 450 x 450 x 1600mm (I strefa wiatrowa)



## Zalety latarni solarnych

**szybka i łatwa instalacja**

**niezależność** od tradycyjnych źródeł energii

**oszczędność** energii

**redukcja CO2**

**brak przyłączy** do sieci energetycznej

**dotacje** na zakup latarni

### Uwagi:

\*Czas działania systemu został przeliczony na podstawie średnich warunków pogodowych (nasłonecznienie) występujących w Polsce. Autonomia zestawu została przeliczona z tolerancją (+/-) 1 dzień.

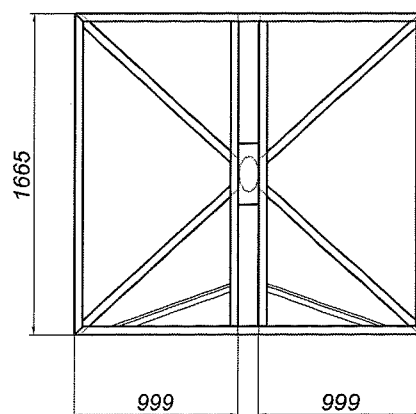
### Nota prawna:

Solar Solution Sp. z o.o. zastrzega sobie prawo do wprowadzania zmian w całości lub w części informacji zawartych w niniejszym dokumencie w dowolnym czasie bez uprzedzenia. Gwarancje dotyczące produktów Solar Solution Sp. z o.o. są zawarte wyłącznie w dokumentach dostarczanych wraz z tymi produktami. Firma Solar Solution Sp. z o.o. nie ponosi odpowiedzialności za jakiegokolwiek błędy techniczne lub redakcyjne, które może zawierać niniejszy dokument. Wygląd latarni w rzeczywistości może nieznacznie się różnić. Powyższa wizualizacja przedstawia jedynie przybliżony wygląd latarni.

### Dane firmy:

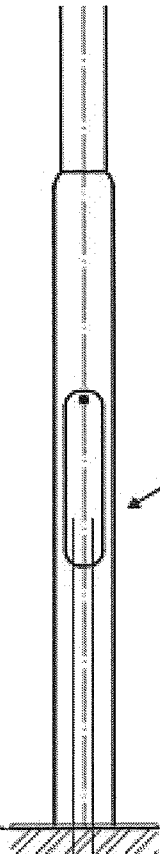
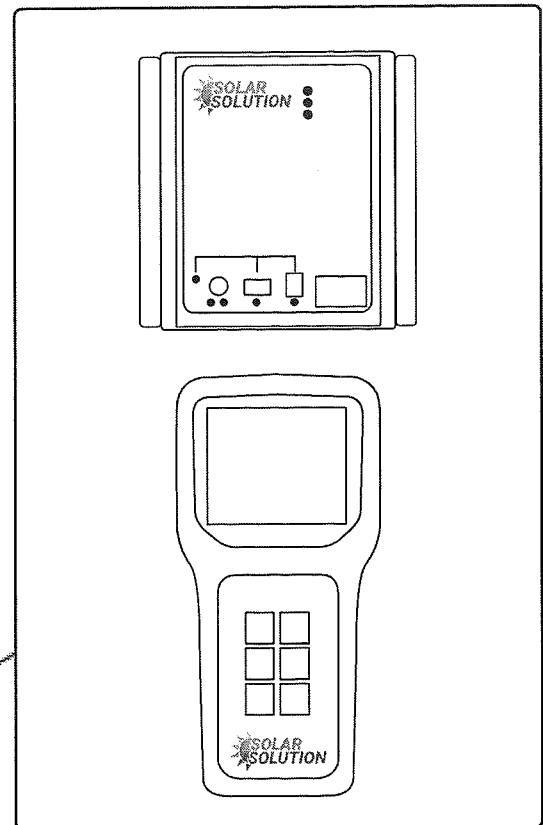
Solar Solution M. Kozak Sp. z o.o.  
ul. Kiełpin 25G  
66-006 Zielona Góra  
tel: 68 419 90 52  
fax: 68 838 03 62

info@solar-solution.pl  
www.solar-solution.pl  
skype: solar-solution

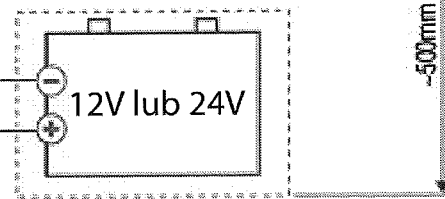




# Kontroler



Fundament F150/F160



Skrzynka:

dł. 550mm x szer. 350mm x wys. 300mm

-14-

# COMES

## DEKLARACJA ZGODNOŚCI SKŁADANA PRZEZ DOSTAWCĘ

(zgodnie z ISO/IEC 17050-1)

1) .....

2) Nazwa wystawcy: **COMES Sokołowski Sp. J.**

Adres wystawcy: **ul. Kościuszki 128A, 26-500 Szydłowiec**

3) Przedmiot deklaracji: **Regulamin placu zabaw 1 – szt. 1 numer katalogowy 10.88.00**

Adres Zamawiającego : .....

4) **Przedmiot deklaracji opisany wyżej jest zgodny z zakładową dokumentacją techniczną i wymaganiami następujących dokumentów:**

Nr dokumentu / Tytuł / Data wydania

**PN-EN 1176:2009r Wyposażenie placów zabaw i nawierzchnie**  
**Część 1: Ogólne wymagania bezpieczeństwa i metody badań**

5) Informacje dodatkowe:

.....  
.....

Podpisano w imieniu i z upoważnienia:

**Prezesa Marka Sokołowskiego**

**Szydłowiec, dnia .....**

(Miejsce i data wystawienia)

6) .....

(Nazwisko, funkcja)

(Podpis lub jego równoważnik autoryzowany przez wystawcę)

# COMES

## DEKLARACJA ZGODNOŚCI SKŁADANA PRZEZ DOSTAWCĘ (zgodnie z ISO/IEC 17050-1)

1) .....

2) Nazwa wystawcy: **COMES Sokołowski Sp. J.**

Adres wystawcy: **ul. Kościuszki 128A, 26-500 Szydłowiec**

3) Przedmiot deklaracji: **Kosz parkowy kwadratowy – szt. 1 numer katalogowy 10.90.00**

Adres Zamawiającego : .....

4) **Przedmiot deklaracji opisany wyżej jest zgodny z zakładową dokumentacją techniczną i wymaganiami następujących dokumentów:**

Nr dokumentu / Tytuł / Data wydania

**PN-EN 1176:2009r Wyposażenie placów zabaw i nawierzchnie  
Część 1: Ogólne wymagania bezpieczeństwa i metody badań**

5) Informacje dodatkowe:

.....  
.....

Podpisano w imieniu i z upoważnienia:

**Prezesa Marka Sokołowskiego**

**Szydłowiec, dnia .....**

(Miejsce i data wystawienia)

6) .....

(Nazwisko, funkcja)

(Podpis lub jego równoważnik autoryzowany przez wystawcę)



Łowicz dnia 22.10.2018r.

Informujemy, że przedstawione poniżej wyroby posiadają:

## DEKLARACJĘ PRODUCENTA z dnia 22.10.2018r.

**Sprzedający:** BetoPro Paweł Kaczor, Jacek Kuś s.c.  
ul. Grunwaldzka 1/16; 99-400 Łowicz

**Zamawiający:** Autorska Pracownia Architektoniczna  
mgr inż. arch. Katarzyna Kuszyńska  
ul. Sikorskiego 17c/1, 64-400 Międzychód

WZÓR

- | 1. Lp. | NAZWA WYROBU  | Ilość   |
|--------|---|---------|
|        | Stół betonowy do gry w szachy z siedziskami, kod 4133                 | sztuk 1 |
|        | Stół betonowy do gry w szachy z siedziskami, kod 4134                 | sztuk 1 |
| 2.     | Klasyfikacja wyrobu: 23.69.19.0                                       |         |
| 3.     | Przeznaczenie i zakres stosowania wyrobu: tereny rekreacyjno-zabawowe |         |
| 4.     | Dokumenty odniesienia: PN-EN 13198:2005                               |         |
| 5.     | Partia wyrobu objęta deklaracją:                                      |         |

Deklaruję z pełną odpowiedzialnością, że wyroby z partii określonej w pkt. 5 są zgodne z dokumentami odniesienia wymienionymi w pkt. 4.

**BETOPRO**  
Paweł Kaczor, Jacek Kuś S.C.  
99-400 Łowicz, ul. Grunwaldzka 1/16  
tel. 889 027 671, 46 8303126  
NIP: 8341886380, REGON: 36899551

*Paweł Kaczor*

# COMES

## DEKLARACJA ZGODNOŚCI SKŁADANA PRZEZ DOSTAWCĘ (zgodnie z ISO/IEC 17050-1)

1) .....

2) Nazwa wystawcy: **COMES Sokołowski Sp. J.**

Adres wystawcy: **ul. Kościuszki 128A, 26-500 Szydłowiec**

3) Przedmiot deklaracji: **Leżak plenerowy – szt. 1 numer katalogowy 09.47.00**

Adres Zamawiającego : .....

4) **Przedmiot deklaracji opisany wyżej jest zgodny z zakładową dokumentacją techniczną i wymaganiami następujących dokumentów:**

Nr dokumentu / Tytuł / Data wydania

**PN-EN 1176:2009r Wyposażenie placów zabaw i nawierzchnie  
Część 1: Ogólne wymagania bezpieczeństwa i metody badań**

5) Informacje dodatkowe:

.....  
.....

Podpisano w imieniu i z upoważnienia:

**Prezesa Marka Sokołowskiego**

**Szydłowiec, dnia .....**

(Miejsce i data wystawienia)

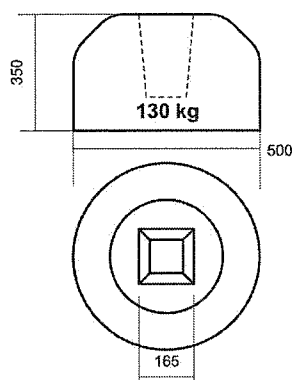
6) .....

(Nazwisko, funkcja)

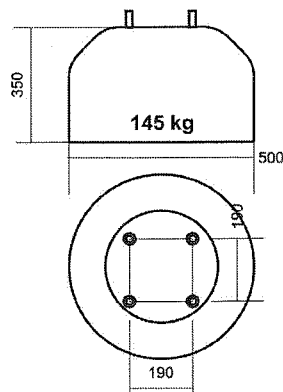
(Podpis lub jego równoważnik autoryzowany przez wystawcę)

# WYKAZ PREFABRYKATÓW BETONOWYCH COMES

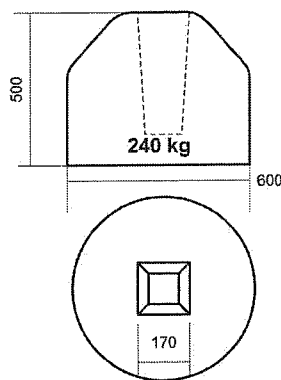
Prefabrykat OK1



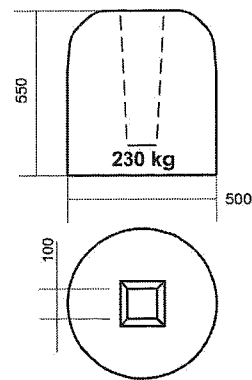
Prefabrykat OS1



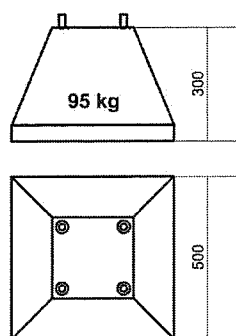
Prefabrykat OK3



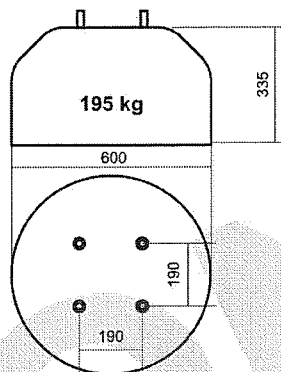
Prefabrykat OP



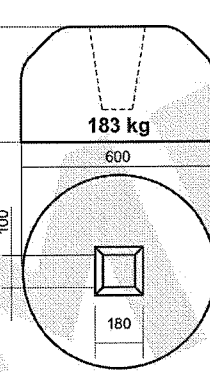
Prefabrykat K1/S



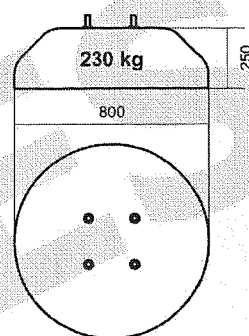
Prefabrykat OS2/S



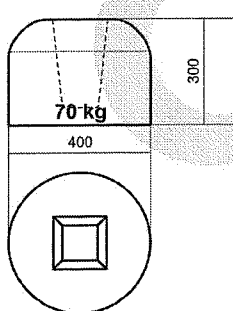
Prefabrykat OK2



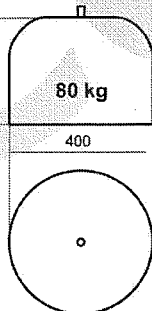
Prefabrykat OSJ



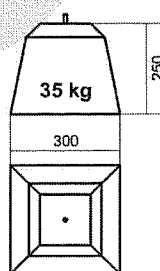
Prefabrykat UK



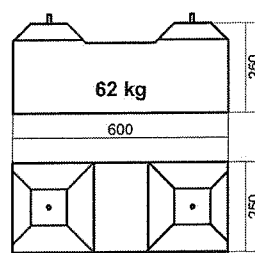
Prefabrykat US



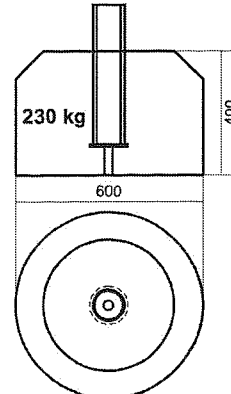
Prefabrykat P



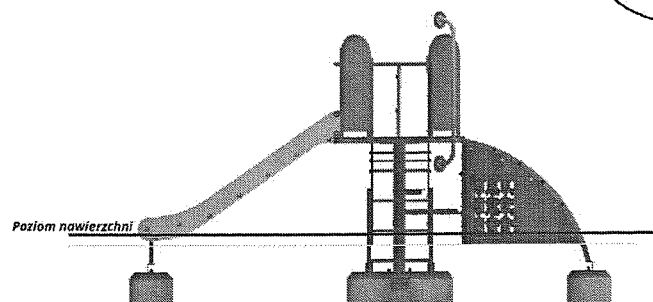
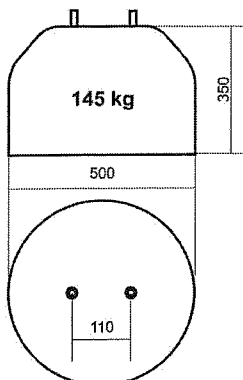
Prefabrykat Ł



Prefabrykat OR



Prefabrykat OS1/2



Przykład posadowienia urządzeń zabawowych z wykorzystaniem elementów prefabrykowanych.



## INFORMACJA O BEZPIECZEŃSTWIE I OCHRONIE ZDROWIA (bioz)

### Dane ogólne.

Inwestycja: plaża miejska bez dostępu do rzeki  
Lokalizacja: działka nr 41/4, obręb 0001 Międzyrzecz , jedn. ewid. Międzyrzecz  
Inwestor: Gmina Międzyrzecz – Rynek 1, 66-300 Międzyrzecz  
Opracowała: mgr inż. arch. Katarzyna Kuszyńska  
zam. ul. Sikorskiego 17c/1, 64-400 Międzychód.

### Podstawa opracowania:

- zlecenie inwestora,
- projekt budowlany,
- art.20 ust.1 pkt.1a ustawy z dnia 7 lipca 1994r. – Prawo budowlane (Dz. U. Z 2003r. Nr 207 poz.2016 z późn. zmianami),
- Rozporządzenie Ministra Infrastruktury z dnia 23.06.2003r. w sprawie informacji dotyczącej bezpieczeństwa i ochrony zdrowia oraz planu bezpieczeństwa i ochrony zdrowia (Dz. U. z 2003r. Nr 120 poz.1126).

**I. Zakres robót dla całego zamierzenia budowlanego oraz kolejność realizacji poszczególnych obiektów .**

Projekt obejmuje budowę plaży miejskiej bez dostępu do rzeki.

**II. Wykaz istniejących obiektów budowlanych.**

Uzbrojenie podziemne.

**III. Wskazanie elementów zagospodarowania działki lub terenu, które mogą stwarzać zagrożenie bezpieczeństwa i zdrowia ludzi.**

Uzbrojenie podziemne.

**IV. Wskazanie dotyczące przewidywanych zagrożeń występujących podczas realizacji robót budowlanych określające skalę i rodzaje zagrożeń oraz miejsce i czas ich wystąpienia.**

Projektowana plaża miejska bez dostępu do rzeki zlokalizowana została w sąsiedztwie rzeki Obry, terenów sportowych i terenów kolejowych. Działka przeznaczona pod inwestycję porośnięta jest trawą, krzewami i drzewami. W obszarze planowanej inwestycji nie zachodzi konieczność wycinki krzewów lub drzew. Przez działkę przebiega uzbrojenie podziemne, które nie koliduje z planowanymi pracami budowlanymi.

Należy zachować zasady bezpieczeństwa i higieny pracy dla poszczególnych rodzajów robót które mieszczą się w ramach ogólnych przepisów BHP obowiązujących w budownictwie. Największe zagrożenia będą występowały przy wymienionych robotach:

- wykonanie wykopów pod urządzenia małej architektury (zwrócić uwagę na istniejące i ewentualne niewykazane w inwentaryzacji geodezyjnej uzbrojenie terenu).

**V. Wskazanie sposobu prowadzenia instruktażu pracowników przed przystąpieniem do realizacji robót szczególnie niebezpiecznych.**

W procesie budowy nie występują roboty szczególnie niebezpieczne. Przed przystąpieniem do poszczególnych rodzajów robót kierownik budowy ma obowiązek przeszkolenia pracowników oraz omówienia ewentualnych występujących zagrożeń.

- w przypadku wystąpienia zagrożenia lub awarii należy wstrzymać roboty budowlane do czasu ich usunięcia,
- pracownicy powinni stosować środki ochrony osobistej zabezpieczającej przed skutkami zagrożenia,
- należy przestrzegać powszechnie obowiązujących przepisów BHP przy robotach montażowych.

**VI. Wskazanie środków technicznych i organizacyjnych, zapobiegających niebezpieczeństwom wynikającym z wykonywania robót budowlanych w strefach szczególnego zagrożenia zdrowia lub w ich sąsiedztwie, w tym zapewniających bezpieczną i sprawną komunikację, umożliwiającą szybką ewakuację na wypadek pożaru, awarii i innych zagrożeń.**

- wykopy oznaczyć taśmami ostrzegawczymi,
- odgrodzić tereny budowy od przeznaczonych dla ruchu pieszych,
- na drogach dojazdowych na terenie budowy nie należy składować materiałów budowlanych, pozostawić swobodny dojazd,
- przed przystąpieniem do robót montażowych kierownik budowy powinien sprawdzić aktualność świadectwa dopuszczającego sprzęt do pracy i uprawnienia operatora oraz wyznaczyć strefy niebezpieczne.

**Opracowała:**

*KK*  
mgr inż. arch. Katarzyna Kuszyńska - Nr upr.7131/3/P/2002  
– uprawnienia do projektowania w specjalności architektonicznej  
bez ograniczeń

LUBUSKI WOJEWÓDZKI KONSERWATOR ZABYTEKÓW  
Wojewódzki Urząd  
Ochrony Zabytków w Zielonej Górze  
Delegatura w Gorzowie Wielkopolskim  
ul. Kosynierów Gdyńskich 75  
66-413 Gorzów Wielkopolski  
Tel. 95 720 05 21 Fax 95 720 03 46  
[www.lwkz.pl](http://www.lwkz.pl) [delegatura.gorzow@lwkz.pl](mailto:delegatura.gorzow@lwkz.pl)

Gorzów Wlkp. dnia 03. 12. 2018

ZN.G.5152.93.2018 [Mie]

**Gmina Międzyrzecz  
Rynek 1  
66-300 Międzyrzecz**

w imieniu której działa  
Pani Katarzyna Kuszyńska  
Autorska Pracownia  
Architektoniczna  
ul. Sikorskiego 17C/1  
64-400 Międzychód

## DECYZJA

Na podstawie art. 92 ust. 6, art. 6 pkt 1 lit. b, art. 7 pkt 1 i art. 36 ust. 1 pkt 2 Ustawy z dnia 23 lipca 2003 r. o ochronie zabytków i opiece nad zabytkami (tekst jedn. Dz. U. z 2017 r., poz. 2067), oraz na podstawie art. 104 Ustawy z dnia 14 czerwca 1960 r. – Kodeks postępowania administracyjnego (tekst jednolity: Dz. U. z 2017 r., poz. 1257 ze zm.) w związku z § 20 ust. 1 pkt. 1 rozporządzenia Ministra Kultury i Dziedzictwa Narodowego z dnia 2 sierpnia 2018 r. w sprawie prowadzenia prac konserwatorskich, prac restauratorskich i badań konserwatorskich przy zabytku wpisanym do rejestru zabytków albo na Listę Skarbów Dziedzictwa oraz robót budowlanych, badań architektonicznych i innych działań przy zabytku wpisanym do rejestru zabytków, a także badań archeologicznych i poszukiwań zabytków (Dz. U. z 2018 r., poz. 1609), po rozpatrzeniu wniosku Gminy Międzyrzecz z dnia 6. 11. 2018 r. (wpłynęło dnia 8.11.2018 r.)

### **Lubuski Wojewódzki Konserwator Zabytków udziela pozwolenia**

na prowadzenie robót budowlanych przy zabytku, jakim jest otoczenie zespołu urbanistyczno-krajobrazowego m. Międzyrzecz, wpisanego do rejestru zabytków pod nr KOK-I-72 orzeczeniem Wojewódzkiego Konserwatora Zabytków w Zielonej Górze z dnia 3. 11. 1957 r. decyzją nr 2171 Wojewódzkiego Konserwatora Zabytków w Zielonej Górze z dnia 31. 01. 1975 r. oraz nr KOK-I-6 decyzją Wojewódzkiego Konserwatora Zabytków w Gorzowie Wlkp. z dnia 21. 10. 1976 r. na dz. ewid. 41/4 w Międzyrzeczu, gm. loco, polegających na budowie obiektów małej architektury w związku z zagospodarowaniu terenu na plażę miejską bez dostępu do rzeki

Prace wykonane będą zgodnie z programem budowlanym autorstwa mgr inż. arch. Katarzyny Kuszyńskiej z października 2018 r.

Termin ważności decyzji do dnia 31.12.2020 r.



27  
Na inwestora nakłada się obowiązek:

- Stosownie do § 20 ust. 2 pkt. 2 rozporządzenia Ministra Kultury i Dziedzictwa Narodowego z dnia 2 sierpnia 2018 r. (Dz. U. z 2018 r., poz. 1609), informuję, że inwestor zobowiązany jest do niezwłocznego zawiadomienia wojewódzkiego konserwatora zabytków o wszelkich zagrożeniach lub nowych okolicznościach ujawnionych w trakcie prowadzenia wskazanych w pozwoleniu prac.

### Uzasadnienie

Do Delegatury Wojewódzkiego Urzędu Ochrony Zabytków w Gorzowie Wlkp. wpłynął w dniu 6. 11. 2018 r. wniosek Gminy Międzyrzecz w sprawie uzgodnienia robót budowlanych przy zabytku, jakim jest otoczenie zespołu urbanistyczno-krajobrazowego m. Międzyrzecz, wpisanego do rejestru zabytków pod nr KOK-I-72 orzeczeniem Wojewódzkiego Konserwatora Zabytków w Zielonej Górze z dnia 3. 11. 1957 r. decyzją nr 2171 Wojewódzkiego Konserwatora Zabytków w Zielonej Górze z dnia 31. 01. 1975 r. oraz nr KOK-I-6 decyzją Wojewódzkiego Konserwatora Zabytków w Gorzowie Wlkp. z dnia 21. 10. 1976 r na dz. ewid. 41/4 w Międzyrzeczu, gm. loco, polegających na budowie obiektów małej architektury w związku z zagospodarowaniu terenu na plażę miejską bez dostępu do rzeki

Obszar ochrony krajobrazowej zespołu urbanistyczno - krajobrazowego stanowi otoczenie zabytku w rozumieniu art. 3 p. 15, art. 7 pkt 1 ustawy z dnia 23 lipca 2003 r. o ochronie zabytków i opiece nad zabytkami (tekst jedn.: Dz. U. z 2018 r., poz. 2067 ze zm.). Zgodnie z art. 36 ust. 1 p. 2 ww. ustawy, wykonywanie robót budowlanych przy zabytku wymaga pozwolenia wojewódzkiego konserwatora zabytków.

Prace mają dotyczyć terenu położonego w zakolu rzeki Obry przy moście kolejowym, w znacznej odległości od zabytkowego zespołu, zatem nie będą miały na niego negatywnego wpływu, stąd ze stanowiska konserwatorskiego istnieją przesłanki merytoryczne dla pozwolenia na prace zgodnie z żądaniem strony.

Mając to na względzie oraz w oparciu o art. 92 ust. 6, art. 7 pkt 1 i art. 36 ust. 1 pkt 2 Ustawy o ochronie zabytków i opiece nad zabytkami orzekam jak w sentencji.

Jednocześnie informuję, że:

- Zgodnie z art. 36 ust. 8 ustawy z dn. 23 lipca 2003 r. o ochronie zabytków i opiece nad zabytkami (tekst jedn.: Dz. U. z 2018 r., poz. 2067) uzyskanie pozwolenia wojewódzkiego konserwatora zabytków na podjęcie robót budowlanych przy zabytku wpisanym do rejestru zabytków nie zwalnia z obowiązku uzyskania pozwolenia na budowę albo zgłoszenia, w przypadkach określonych przepisami Prawa budowlanego.
- Stosownie do art. 47 ustawy z dn. 23 lipca 2003 r. o ochronie zabytków i opiece nad zabytkami wojewódzki konserwator zabytków może wznowić postępowanie w sprawie wydanego pozwolenia, a następnie zmienić je lub cofnąć, w drodze decyzji, jeżeli w trakcie wykonywania działań określonych w niniejszym pozwoleniu wystąpiły nowe fakty i okoliczności, mogące doprowadzić do uszkodzenia lub zniszczenia zabytku.

### Pouczenie

Od niniejszej decyzji służy stronom odwołanie do Ministra Kultury i Dziedzictwa Narodowego za pośrednictwem Lubuskiego Wojewódzkiego Konserwatora Zabytków w terminie 14 dni od dnia jej doręczenia. W trakcie biegu terminu do wniesienia odwołania strona może zrzec się prawa do wniesienia odwołania wobec organu administracji publicznej, który wydał decyzję. Decyzja staje się ostateczna i prawomocna z dniem doręczenia organowi oświadczenia o zrzeczeniu się prawa do wniesienia odwołania przez ostatnią ze stron postępowania. Decyzja podlega wykonaniu przed upływem terminu do wniesienia odwołania, jeżeli jest zgodna z żądaniem wszystkich stron lub jeżeli wszystkie strony zrzekły się prawa do wniesienia odwołania (art. 127a §1, art. 130 §4 Kpa).

Otrzymuje:

1. Adresat

Do wiadomości:

1. a/a (3296) D-36.1.2+ Oprac. dr Bożena Grabowska

3. X. 11. 2018 u

z up. Lubuskiego Wojewódzkiego  
Konserwatora Zabytków  
mgr Ryszard Skarżyski  
Kierownik Delegatury